

Encuesta de Opinión del Consumidor

Julio de 2025

Boletín No. 285



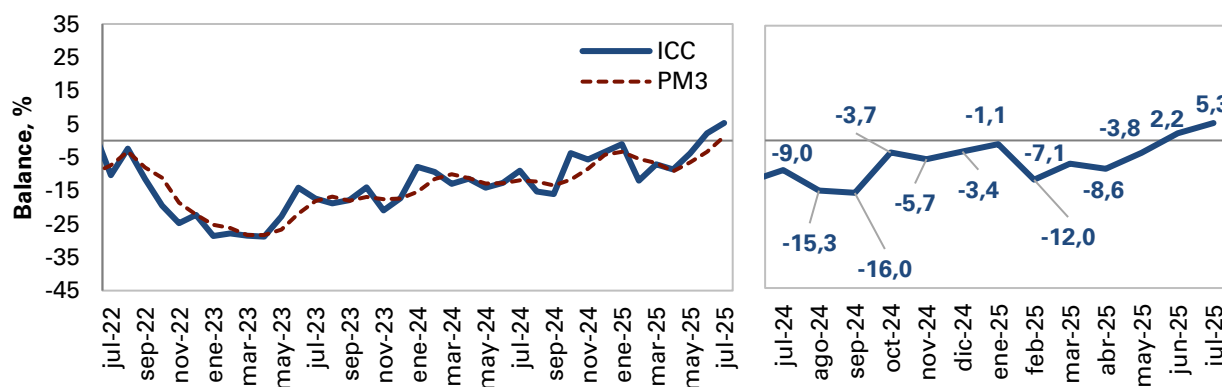
En julio de 2025, el Índice de Confianza del Consumidor (ICC) alcanzó un balance de 5,3%, aumentando en 3,1 puntos porcentuales frente al mes de junio de 2025 (2,2%). Este resultado obedeció a un aumento de 5,6 puntos porcentuales en el Índice de Condiciones Económicas, y a un incremento de 1,4 puntos porcentuales en el Índice de Expectativas del Consumidor. Frente a julio de 2024 (-9,0%), el ICC aumentó en 14,3 puntos porcentuales.

Al comparar los resultados de lo corrido del tercer trimestre de 2025 con los del segundo trimestre del mismo año, se observa un incremento en la confianza de los consumidores, así como en la disposición a comprar bienes durables y en la valoración sobre la situación de sus hogares y del país.

En el mes de julio, la confianza del consumidor aumentó en cuatro de las cinco ciudades analizadas y en uno de los niveles socioeconómicos, respecto a junio de 2025. Adicionalmente, la disposición a comprar vivienda incrementó en julio de 2025 frente al mes anterior, mientras que la disposición a comprar bienes durables se mantuvo constante y la disposición a comprar vehículo disminuyó.

Los resultados de la Encuesta de Opinión del Consumidor (EOC) de julio revelan que el Índice de Confianza del Consumidor (ICC) alcanzó un balance de 5,3%, registrando un aumento de 3,1 puntos porcentuales frente al mes anterior (2,2%) y un incremento de 14,3 puntos porcentuales frente a julio de 2024 (-9,0%) (Gráfico 1).

Gráfico 1. Índice de Confianza del Consumidor (ICC)



Fuente: Encuesta de Opinión del Consumidor (EOC) – Fedesarrollo. PM3: Promedio móvil 3 meses.

El aumento en la confianza de los consumidores en julio con respecto al mes de junio de 2025 obedeció a un incremento de 5,6 puntos porcentuales en el Índice de Condiciones Económicas, y a un aumento de 1,4 puntos porcentuales en el Índice de Expectativas del Consumidor (Gráfico 2). Al comparar con el mismo mes del año anterior, el crecimiento en la confianza de los consumidores obedeció a un aumento de 16,8 puntos porcentuales en el Índice de Condiciones Económicas, y al incremento de 12,7 puntos porcentuales en el Índice de Expectativas del Consumidor.

El Índice de Confianza del Consumidor (ICC) está conformado por cinco componentes que se detallan en el Cuadro 1. Los primeros tres componentes corresponden a las expectativas de los hogares a un año y conforman el Índice de Expectativas del Consumidor (IEC), mientras que los dos restantes reflejan la percepción de los consumidores acerca de la situación económica actual, y conforman el Índice de Condiciones Económicas (ICE).

Con relación a junio de 2025, el aumento del ICC en julio de 2025 se explicó por un incremento de 5,6 puntos porcentuales en el ICE, pasando de -0,2% a 5,4%, y a un aumento de 1,4 puntos porcentuales en el IEC, pasando de 3,8% a 5,2%. Frente a julio de 2024, se observó un aumento de 16,8 puntos porcentuales en el ICE, pasando de -11,4% a 5,4%, y un incremento de 12,7 puntos porcentuales en el IEC, pasando de -7,5% a 5,2%.

Cuadro 1. Evolución de los componentes del ICC
(Balances entre respuestas favorables y desfavorables, %)

Variable / Balance %	2024	2025	
	Julio	Junio	Julio
Índice de Confianza del Consumidor – ICC	-9,0	2,2	5,3
A. Índice de Expectativas del Consumidor – IEC	-7,5	3,8	5,2
- Dentro de un año ¿a su hogar le estará yendo económicamente mejor?	12,4	29,3	25,9
- Durante los próximos 12 meses ¿vamos a tener buenos tiempos económicamente?	-19,7	-12,2	-0,8
- Dentro de 12 meses ¿cree usted que las condiciones económicas del país en general estarán mejores?	-15,1	-5,5	-9,5
B. Índice de Condiciones Económicas - ICE	-11,4	-0,2	5,4
- ¿Cree usted que a su hogar le está yendo económicamente mejor o peor que hace un año?	-10,8	-8,6	2,6
- ¿Cree usted que este es un buen momento o un mal momento para que la gente compre muebles, nevera, lavadora, televisor, y cosas como esas?	-12,0	8,2	8,2

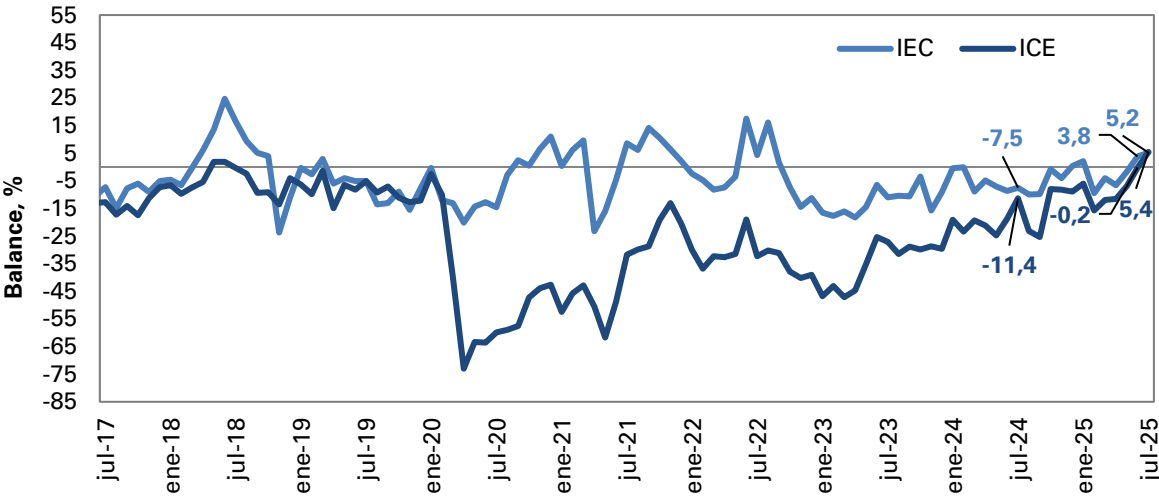
Fuente: Encuesta de Opinión del Consumidor (EOC) – Fedesarrollo.

Al comparar los resultados de lo corrido del tercer trimestre de 2025 con los del segundo trimestre del mismo año, se observa un aumento de 8,7 puntos porcentuales en el ICC, pasando de -3,4% a 5,3%. Asimismo, la disposición a comprar bienes durables aumentó 9,6 puntos porcentuales y la valoración de los consumidores sobre la situación de sus hogares

y sobre la situación de su país incrementó en 8,1 y 7,1 puntos porcentuales, respectivamente, frente al trimestre anterior (Gráfico 3).

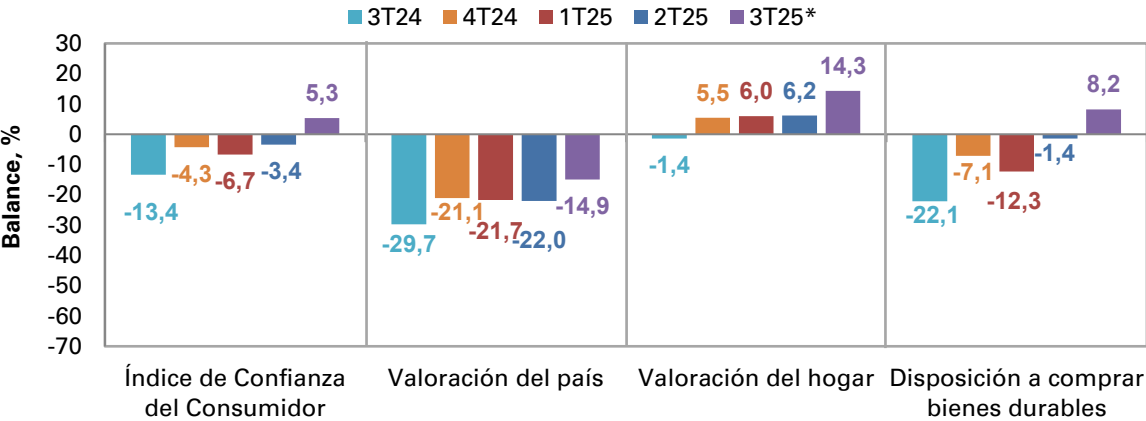
Frente al mismo trimestre del año pasado, se observó un incremento de 18,7 puntos porcentuales en el ICC (3T24: -13,4%), así como un incremento de 30,3, 15,7 y 14,8 puntos porcentuales en la disposición a comprar bienes durables, en la valoración de los consumidores sobre la situación de sus hogares, y sobre la situación de su país, respectivamente.

Gráfico 2. Índice de Expectativas del Consumidor (IEC) e Índice de Condiciones Económicas (ICE)



Fuente: Encuesta de Opinión del Consumidor (EOC) – Fedesarrollo.

Gráfico 3. Percepción de los consumidores sobre la situación del país y del hogar



Fuente: Encuesta de Opinión del Consumidor (EOC) – Fedesarrollo. *Trimestre corrido a julio.

Ciudades. En julio de 2025, el ICC aumentó en cuatro de las cinco ciudades analizadas respecto al mes de junio de 2025.

En comparación con el mes anterior, se registraron las siguientes variaciones en el ICC: 17,4 puntos porcentuales en Barranquilla, 16,2 puntos porcentuales en Bucaramanga, 13,0 puntos porcentuales en Medellín, 1,5 puntos porcentuales en Cali y -1,5 puntos porcentuales en Bogotá (Cuadro 2).

Cuadro 2. Evolución del ICC por ciudades

Ciudad. Balance %	2024	2025	
	Julio	Junio	Julio
Bogotá	-4,2	7,8	6,3
Medellín	-32,1	-24,6	-11,6
Cali	-7,6	11,7	13,2
Barranquilla	4,7	1,4	18,8
Bucaramanga	-11,5	-1,8	14,4
Total	-9,0	2,2	5,3

Fuente: Encuesta de Opinión del Consumidor (EOC) – Fedesarrollo.

Nivel socioeconómico. La confianza de los consumidores aumentó en uno de los tres niveles socioeconómicos en julio de 2025 respecto al mes de junio de 2025.

En julio de 2025, se registró un incremento en la confianza de los consumidores de 8,4 puntos porcentuales en el estrato medio. Por su parte, se observó una disminución de 1,7 puntos porcentuales en el estrato bajo, y de 8,5 puntos porcentuales en el estrato alto, respecto a junio de 2025 (Cuadro 3).

Cuadro 3. Evolución del ICC por nivel socioeconómico

Nivel Socioeconómico. Balance %	2024	2025	
	Julio	Junio	Julio
Alto	-38,5	-19,6	-28,1
Medio	-7,1	-2,4	6,0
Bajo	-8,1	8,9	7,2
Total	-9,0	2,2	5,3

Fuente: Encuesta de Opinión del Consumidor (EOC) – Fedesarrollo.

Vivienda. La disposición a comprar vivienda incrementó en 4,5 puntos porcentuales en julio de 2025 frente al mes anterior, y aumentó en 12,3 puntos porcentuales con respecto a julio de 2024. Al analizar por ciudades, se observa que la disposición a comprar vivienda incrementó en tres de las cinco ciudades analizadas, relativo a junio de 2025.

En julio de 2025, el índice de disposición a comprar vivienda aumentó en 4,5 puntos porcentuales en comparación con el mes anterior, pasando de -18,8% a -14,3%. Se observó

un incremento en las ciudades de Bogotá (11,5 puntos porcentuales), Medellín (2,9 puntos porcentuales) y Bucaramanga (0,3 puntos porcentuales). Por su parte, se registró una reducción en Barranquilla (-3,4 puntos porcentuales) y Cali (-17,0 puntos porcentuales) (Cuadro 4).

Cuadro 4. Disposición a comprar vivienda por ciudades

Ciudad. Balance %	2024	2025	
	Julio	Junio	Julio
Bogotá	-33,4	-18,7	-7,2
Medellín	-21,1	-45,8	-42,9
Cali	-22,6	0,8	-16,2
Barranquilla	0,7	3,3	-0,1
Bucaramanga	-16,6	-9,2	-8,9
Total	-26,6	-18,8	-14,3

Fuente: Encuesta de Opinión del Consumidor (EOC) – Fedesarrollo.

En comparación con el mes anterior, la disposición a comprar vivienda aumentó en uno de los tres niveles socioeconómicos.

Al analizar por nivel socioeconómico, se observa que en julio de 2025 la disposición a comprar vivienda registró un aumento de 19,2 puntos porcentuales en el nivel socioeconómico medio. Por su parte, se observó una caída de 1,2 puntos porcentuales en el alto, y de 9,6 puntos porcentuales en el bajo, frente a junio de 2025 (Cuadro 5).

Cuadro 5. Disposición a comprar vivienda por nivel socioeconómico

Nivel Socioeconómico. Balance %	2024	2025	
	Julio	Junio	Julio
Alto	-30,2	-38,3	-39,5
Medio	-27,2	-27,7	-8,5
Bajo	-25,7	-8,3	-17,9
Total	-26,6	-18,8	-14,3

Fuente: Encuesta de Opinión del Consumidor (EOC) – Fedesarrollo.

Bienes durables. La disposición a comprar bienes muebles y electrodomésticos se mantuvo constante frente a junio de 2025, y presentó un incremento de 20,2 puntos porcentuales frente a julio de 2024. Por ciudades, este indicador incrementó en tres de las cinco ciudades analizadas, respecto al mes anterior.

En julio de 2025, el porcentaje de respuestas positivas respecto a si es un buen o mal momento para comprar bienes como muebles y electrodomésticos registró un balance de 8,2%, manteniéndose constante en comparación con el mes anterior (8,2%). Al analizarlo por ciudades, se observó un incremento en la disposición a comprar bienes durables de 42,0 puntos porcentuales en Barranquilla, de 34,9 puntos porcentuales en Bucaramanga y

de 15,2 puntos porcentuales en Medellín. Por su parte, se observó una disminución de 6,8 puntos porcentuales en Bogotá, y de 17,7 puntos porcentuales en Cali, frente a junio de 2025 (Cuadro 6).

**Cuadro 6. Disposición a comprar bienes muebles y electrodomésticos
por ciudades**

Ciudad. Balance %	2024	2025	
	Julio	Junio	Julio
Bogotá	-5,2	17,6	10,8
Medellín	-30,3	-25,2	-10,0
Cali	-26,2	22,3	4,6
Barranquilla	5,1	-10,4	31,6
Bucaramanga	-25,2	-12,8	22,1
Total	-12,0	8,2	8,2

Fuente: Encuesta de Opinión del Consumidor (EOC) – Fedesarrollo.

Vehículos. En julio de 2025, la disposición a comprar vehículo registró un balance de -36,5%, lo que representa una disminución de 7,0 puntos porcentuales respecto al mes anterior (-29,5%). Frente a julio de 2024 (-54,1%), se observa que la disposición a comprar vehículo incrementó en 17,6 puntos porcentuales.



**Contáctenos si desea acceder a los resultados
desagregados por ciudad, nivel
socioeconómico y otras preguntas de la
encuesta**

+57 1 3259777 ext. 340
comercial@fedesarrollo.org.co

Publicado el 13 de agosto de 2025

Comentarios a Sofía Peralta Morales: speralta@fedesarrollo.org.co