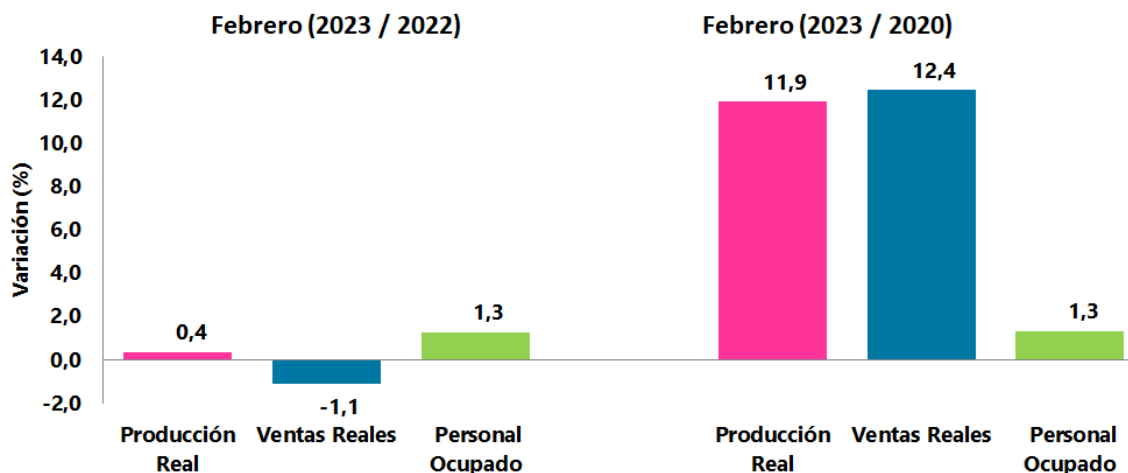


## Encuesta Mensual Manufacturera con Enfoque Territorial – EMMET Febrero 2023

**Gráfico 1. Variación anual y trienal de la producción real, ventas y personal ocupado de la industria manufacturera**

**Total nacional**

**Febrero (2023/2022)<sup>P</sup> - febrero (2023/2020)<sup>P</sup>**



**Fuente:** DANE- EMMET

P: Cifras provisionales. Se presentan variaciones respecto al año 2020 para considerar el efecto base de comparación del periodo de pandemia.

- Evolución general de las principales variables total nacional
- Evolución general de las principales variables enfoque territorial
- Variación trienal febrero 2023/2020
- Medidas de Calidad
- Ficha metodológica
- Glosario

---

## Introducción

La Encuesta Mensual Manufacturera con Enfoque Territorial (EMMET) es una investigación de carácter estadístico por medio de la cual el Departamento Administrativo Nacional de Estadística (DANE) obtiene la información de evolución de las principales variables económicas del sector fabril colombiano en el corto plazo.

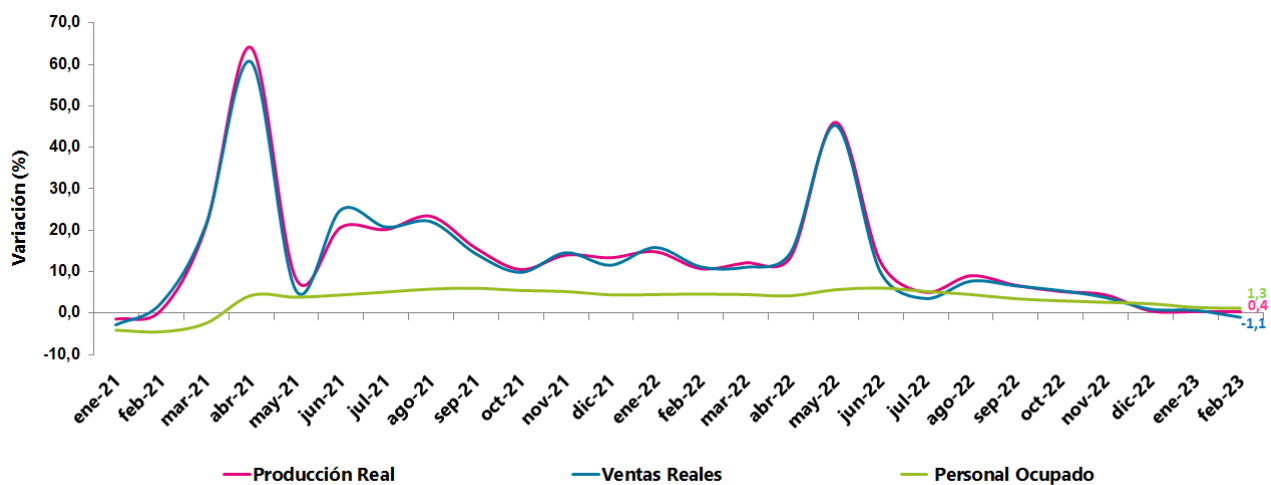
La EMMET mide la evolución mensual del sector manufacturero del país, a través de las variables de producción, ventas, empleo, sueldos y horas trabajadas; con ellas el DANE genera índices, variaciones y contribuciones; es también una herramienta importante para la elaboración de las estimaciones del Producto Interno Bruto (PIB) del sector industrial que realiza la Dirección Técnica de Síntesis y Cuentas Nacionales.

Tomando como marco la Encuesta Anual Manufacturera de 2017, se realizó el último rediseño de la operación estadística. Sobre este año base, se obtuvo una encuesta por muestreo no probabilístico de 3.100 establecimientos; con ellos se presentan los resultados a nivel total nacional y su desagregación para 12 departamentos, Bogotá y otros departamentos, 3 áreas metropolitanas y 8 ciudades del país, para los diferentes usuarios públicos y privados. En el contexto nacional, se mantienen 39 dominios industriales manufactureros de publicación establecidos con base en la Clasificación Industrial Internacional Uniforme (CIIU) de todas las actividades económicas Rev. 4 adaptada para Colombia. De esta forma es posible obtener la información necesaria para construir indicadores confiables de la industria manufacturera, los cuales son herramientas importantes para la toma de decisiones económicas en el país.

# 1. Evolución general de las principales variables total nacional Febrero 2023

En febrero de 2023 frente a febrero de 2022, la producción real de la industria manufacturera presentó una variación de 0,4%, las ventas reales de -1,1% y el personal ocupado de 1,3%.

**Gráfico 2. Variación anual de la producción real, ventas y personal ocupado de la industria manufacturera Total nacional Enero 2021 – febrero 2023<sup>P</sup>**



Fuente: DANE- EMMET  
P: Cifras provisionales

## 1.1 Variación anual (%) y contribución, del valor de la producción, ventas, y empleo total, según clase industrial Febrero 2023/2022<sup>P</sup>

De las 39 actividades industriales representadas por la encuesta, un total de 15 registraron variaciones positivas en su producción real, sumando 3,6 puntos porcentuales a la variación total anual y 24 subsectores con variaciones negativas restaron en conjunto 3,3 puntos porcentuales a la variación total. (Tabla 1)

**Tabla 1. Variación anual y contribución de la producción real, ventas reales y personal ocupado, según actividad manufacturera**

**Total nacional**

**Febrero (2023/2022)<sup>P</sup>**

Clase	Descripción	PRODUCCIÓN		VENTAS		PERSONAL OCUPADO	
		Variación %	Cont pp	Variación %	Cont pp	Variación %	Cont pp
<b>T_IND</b>	<b>Total Industria</b>	<b>0,4</b>		<b>-1,1</b>		<b>1,3</b>	
1900	Coquización, refinación de petróleo, y mezcla de combustibles	24,3	1,4	15,5	0,9	-2,8	0,0
2023	Fabricación de Jabones y detergentes, perfumes y preparados de tocador	21,0	1,0	10,9	0,6	0,7	0,0
1010	Procesamiento y conservación de carne, pescado, crustáceos y moluscos	4,4	0,2	3,1	0,1	3,7	0,2
1081	Elaboración de productos de panadería	6,1	0,2	6,0	0,2	3,4	0,1
1082	Elaboración de cacao, chocolate y prod de confitería	11,6	0,2	11,1	0,2	6,4	0,1
1050	Elaboración de productos de molinería, almidones y sus derivados	7,8	0,2	6,4	0,1	0,3	0,0
2310	Fabricación de vidrio y productos de vidrio	11,4	0,1	10,2	0,1	11,5	0,2
1090	Elaboración de alimentos preparados para animales	5,1	0,1	3,4	0,1	6,6	0,1
3200	Otras industrias manufactureras	7,1	0,1	7,9	0,1	-1,2	0,0
2920	Fabricación de carrocerías para vehículos automotores, remolques	45,8	0,1	56,4	0,1	4,5	0,0
2020	Fabricación de otros productos químicos	2,2	0,1	4,8	0,2	2,5	0,1
2410	Industrias básicas de hierro y de acero	1,3	0,0	28,9	0,7	1,8	0,0
1400	Confección de prendas de vestir	0,5	0,0	0,4	0,0	-0,2	0,0
1600	Transformación de la madera y sus productos	1,2	0,0	3,0	0,0	3,1	0,0
2800	Fabricación de maquinaria y equipo n.c. p.	0,4	0,0	3,2	0,0	1,2	0,0
1800	Actividades de impresión	-0,1	0,0	2,7	0,0	-2,6	-0,1
1511	Curtido y recurtido de cueros; recurtido y teñido de pieles	-8,9	0,0	-4,1	0,0	-9,8	0,0
2930	Fabricación de partes, piezas (autopartes) y accesorios (lujos) para vehículos	-1,8	0,0	-2,9	0,0	15,3	0,1
1089	Elaboración de otros productos alimenticios n.c.p.	-0,2	0,0	-1,5	-0,1	1,7	0,1
1061	Trilla de café	-7,2	0,0	-6,4	0,0	-8,7	0,0
2210	Fabricación de productos de caucho	-13,9	0,0	-7,0	0,0	-2,3	0,0
1512	Fabricación de artículos de viaje, bolsos de mano y artículos similares en cuero	-40,8	0,0	-38,7	0,0	0,4	0,0
1030	Elaboración de aceites y grasas de origen vegetal y animal	-2,4	-0,1	-3,0	-0,1	8,7	0,1
1100	Elaboración de bebidas	-0,4	-0,1	-4,3	-0,5	1,9	0,1
3100	Fabricación de muebles, colchones y somieres	-5,2	-0,1	-1,4	0,0	-2,4	-0,1
2420	Industrias básicas de metales preciosos y no ferrosos	-26,9	-0,1	-23,4	-0,1	-17,0	-0,1
2390	Fabricación de productos minerales no metálicos n.c. p.	-1,2	-0,1	-2,7	-0,2	0,0	0,0
1520	Fabricación de calzado	-11,7	-0,1	-10,3	-0,1	2,2	0,0
2100	Fabricación de productos farmacéuticos, sustancias químicas medicinales	-1,8	-0,1	-5,0	-0,2	5,2	0,2
1070	Elaboración de azúcar y panela	-4,0	-0,1	-17,2	-0,4	3,5	0,1
2910	Fabricación de vehículos automotores y sus motores	-9,6	-0,1	-27,2	-0,3	14,6	0,1
2500	Fabricación de productos elaborados de metal	-5,0	-0,1	-6,8	-0,2	-1,7	-0,1
2700	Fabricación de aparatos y equipo eléctrico	-6,8	-0,2	-5,4	-0,1	-3,4	-0,1
1040	Elaboración de productos lácteos	-6,1	-0,2	-5,1	-0,2	2,0	0,1
3000	Fabricación de otros tipos de equipo de transporte	-18,4	-0,2	-14,9	-0,2	-0,4	0,0
1300	Hilatura, tejeduría y acabado de productos textiles	-11,3	-0,3	-12,2	-0,3	-0,9	0,0
2220	Fabricación de productos de plástico	-7,1	-0,3	-7,1	-0,3	0,4	0,0
1700	Fabricación de papel, cartón, y sus productos	-11,9	-0,6	-14,2	-0,7	2,7	0,1
2010	Fabricación de sustancias químicas básicas, y sus productos	-16,5	-0,6	-16,6	-0,6	0,2	0,0

Fuente: DANE- EMMET

P: Cifras provisionales

Nota: La diferencia en la suma se da por aproximaciones decimales

PP. Puntos porcentuales

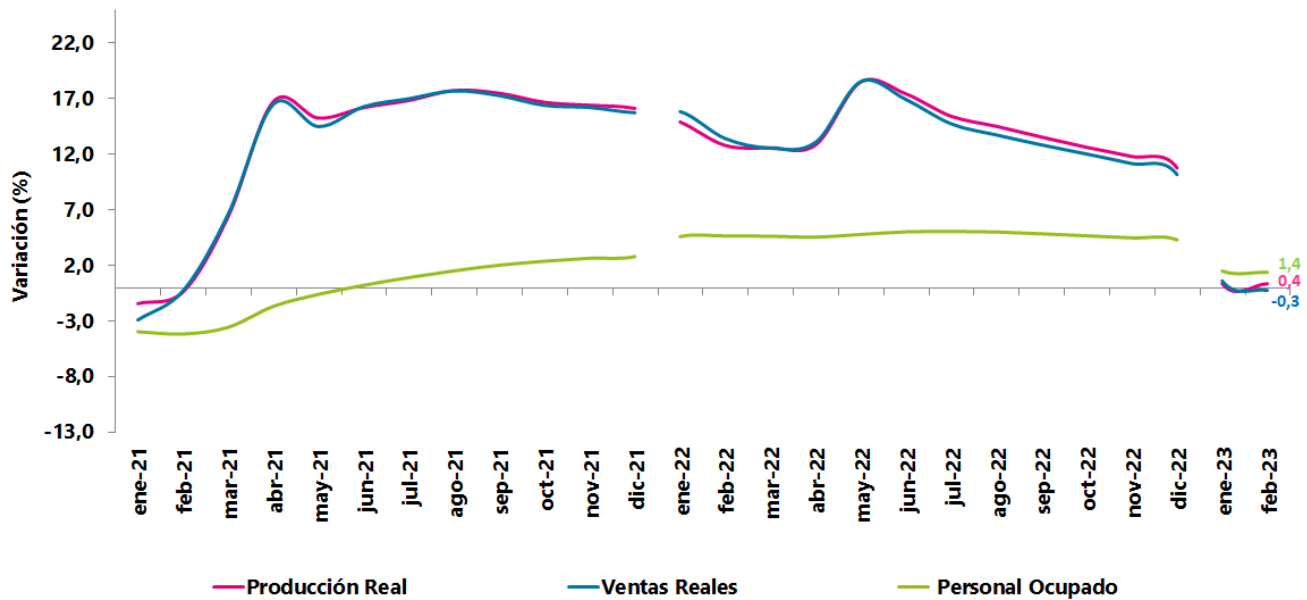
## 1.2 Variación año corrido (%) y contribución, del valor de la producción, ventas, y empleo total, según clase industrial Enero - febrero 2023/2022

En lo corrido del año hasta febrero de 2023, la producción real de la industria manufacturera presentó una variación de 0,4%, las ventas reales de -0,3% y el personal ocupado de 1,4%.

**Gráfico 3. Variación año corrido de la producción real, ventas y personal ocupado de la industria manufacturera**

**Total nacional**

**Enero 2021 – febrero 2023<sup>P</sup>**



Fuente: DANE- EMMET

P: Cifras provisionales

De las 39 actividades industriales representadas por la encuesta, un total de 18 registraron variaciones positivas en su producción real, sumando 4,2 puntos porcentuales a la variación total año corrido y 21 subsectores con variaciones negativas restaron en conjunto 3,9 puntos porcentuales a la variación total. (Tabla 2)

**Tabla 2. Variación año corrido y contribución de la producción real, ventas reales y personal ocupado, según actividad manufacturera**

**Total nacional**

**Enero – febrero (2023/2022)<sup>P</sup>**

Clase	Descripción	PRODUCCIÓN		VENTAS		PERSONAL OCUPADO	
		Variación %	Cont pp	Variación %	Cont pp	Variación %	Cont pp
<b>T_IND</b>	<b>Total Industria</b>	<b>0,4</b>		<b>-0,3</b>		<b>1,4</b>	
1900	Coquización, refinación de petróleo, y mezcla de combustibles	20,4	1,2	23,0	1,4	-3,2	0,0
2023	Fabricación de Jabones y detergentes, perfumes y preparados de tocador	18,7	0,9	9,0	0,5	-0,2	0,0
1100	Elaboración de bebidas	2,7	0,3	-2,2	-0,3	2,2	0,1
1010	Procesamiento y conservación de carne, pescado, crustáceos y moluscos	5,6	0,2	4,8	0,2	3,4	0,2
1081	Elaboración de productos de panadería	8,1	0,2	6,8	0,2	4,0	0,1
2410	Industrias básicas de hierro y de acero	6,6	0,2	8,0	0,2	2,5	0,0
1082	Elaboración de cacao, chocolate y prod de confitería	10,9	0,2	11,9	0,2	7,6	0,1
2310	Fabricación de vidrio y productos de vidrio	11,5	0,2	10,6	0,1	9,9	0,1
1050	Elaboración de productos de molinería, almidones y sus derivados	7,4	0,1	6,1	0,1	0,6	0,0
1090	Elaboración de alimentos preparados para animales	6,0	0,1	5,5	0,1	6,2	0,1
1800	Actividades de impresión	8,0	0,1	9,9	0,2	-2,3	-0,1
1400	Confección de prendas de vestir	3,4	0,1	1,4	0,0	-0,7	-0,1
3200	Otras industrias manufactureras	7,5	0,1	11,2	0,1	2,1	0,1
2020	Fabricación de otros productos químicos	2,5	0,1	4,2	0,2	2,3	0,0
2800	Fabricación de maquinaria y equipo n.c. p.	4,3	0,0	5,1	0,0	1,6	0,0
2390	Fabricación de productos minerales no metálicos n.c. p.	0,5	0,0	-0,4	0,0	0,4	0,0
2920	Fabricación de carrocerías para vehículos automotores, remolques	10,8	0,0	7,4	0,0	4,1	0,0
1600	Transformación de la madera y sus productos	2,2	0,0	2,5	0,0	3,3	0,0
1061	Trilla de café	-3,4	0,0	-2,7	0,0	-9,2	0,0
1511	Curtido y recurtido de cueros; recurtido y teñido de pieles	-24,8	0,0	-21,3	0,0	-8,4	0,0
2930	Fabricación de partes, piezas (autopartes) y accesorios (lujos) para vehículos	-5,5	0,0	-5,9	0,0	18,3	0,2
1512	Fabricación de artículos de viaje, bolsos de mano y artículos similares en cuero	-27,4	0,0	-31,6	0,0	1,9	0,0
2210	Fabricación de productos de caucho	-9,7	0,0	-6,3	0,0	-1,1	0,0
1520	Fabricación de calzado	-9,4	-0,1	-2,4	0,0	3,7	0,1
1089	Elaboración de otros productos alimenticios n.c.p.	-1,4	-0,1	-2,2	-0,1	1,8	0,1
3100	Fabricación de muebles, colchones y somieres	-6,4	-0,1	-2,6	0,0	-2,0	-0,1
2420	Industrias básicas de metales preciosos y no ferrosos	-31,0	-0,1	-28,5	-0,1	-20,3	-0,1
2500	Fabricación de productos elaborados de metal	-3,8	-0,1	-3,2	-0,1	-1,6	-0,1
1030	Elaboración de aceites y grasas de origen vegetal y animal	-4,7	-0,1	-3,3	-0,1	8,0	0,1
3000	Fabricación de otros tipos de equipo de transporte	-16,8	-0,2	-14,0	-0,1	-1,1	0,0
2700	Fabricación de aparatos y equipo eléctrico	-6,8	-0,2	-3,0	-0,1	-3,8	-0,1
2910	Fabricación de vehículos automotores y sus motores	-24,3	-0,2	-27,5	-0,3	14,6	0,1
1040	Elaboración de productos lácteos	-7,4	-0,2	-5,7	-0,2	2,0	0,1
1300	Hilatura, tejeduría y acabado de productos textiles	-14,8	-0,3	-14,0	-0,3	-1,1	0,0
2100	Fabricación de productos farmacéuticos, sustancias químicas medicinales	-7,5	-0,3	-6,2	-0,3	5,5	0,2
2220	Fabricación de productos de plástico	-7,0	-0,3	-7,1	-0,3	0,6	0,0
1070	Elaboración de azúcar y panela	-15,6	-0,3	-16,6	-0,3	3,6	0,1
1700	Fabricación de papel, cartón, y sus productos	-9,5	-0,5	-12,1	-0,6	2,6	0,1
2010	Fabricación de sustancias químicas básicas, y sus productos	-18,8	-0,7	-14,8	-0,6	0,3	0,0

Fuente: DANE- EMMET

P: Cifras provisionales

Nota: La diferencia en la suma se da por aproximaciones decimales

PP. Puntos porcentuales

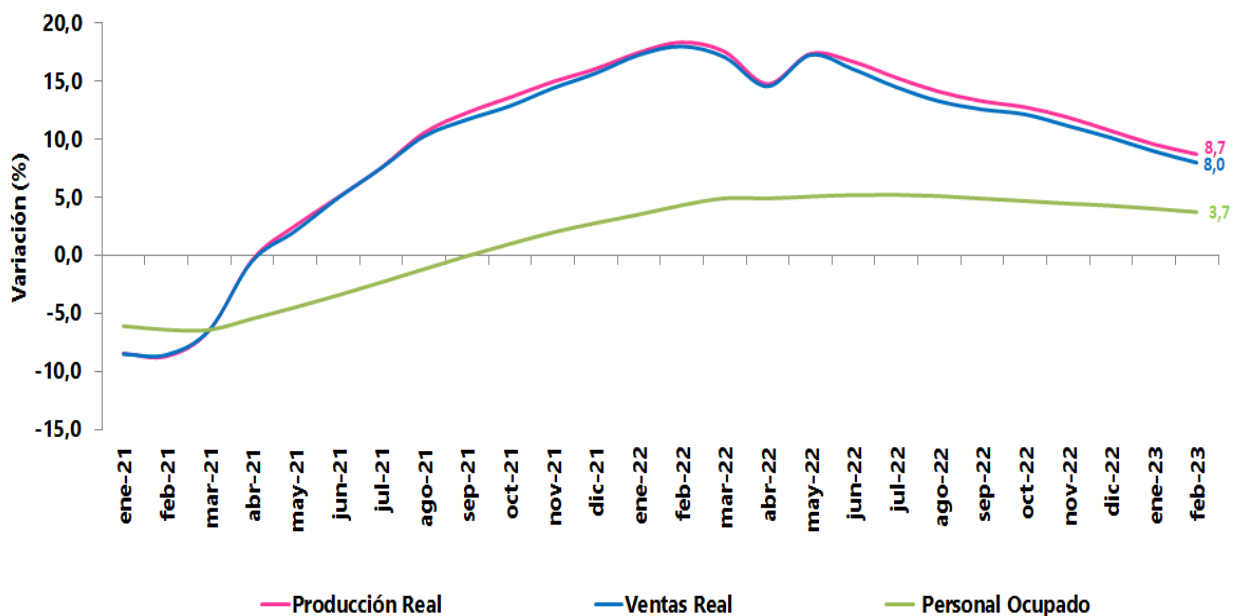
### 1.3 Variación doce meses (%) y contribución, del valor de la producción, ventas, y empleo total, según clase industrial Marzo 2022 – febrero 2023 / marzo 2021 – febrero 2022<sup>P</sup>

Durante los últimos doce meses hasta febrero de 2023, la producción real de la industria manufacturera presentó una variación de 8,7%, las ventas reales de 8,0% y el personal ocupado de 3,7%.

#### Gráfico 4. Variación doce meses de la producción real, ventas y personal ocupado de la industria manufacturera

Total nacional

Enero 2021 – febrero 2023<sup>P</sup>



Fuente: DANE- EMMET

P: Cifras provisionales

De las 39 actividades industriales representadas por la encuesta, un total de 32 registraron variaciones positivas en su producción real, sumando 9,2 puntos porcentuales a la variación total doce meses y 7 subsectores con variaciones negativas restaron en conjunto 0,5 puntos porcentuales a la variación total. (Tabla 3)

**Tabla 3. Variación doce meses y contribución de la producción real, ventas reales y personal ocupado, según actividad manufacturera**

**Total nacional**

**Marzo 2022 – febrero 2023 / marzo 2021 – febrero 2022<sup>P</sup>**

Clase	Descripción	PRODUCCIÓN		VENTAS		PERSONAL OCUPADO	
		Variación %	Cont pp	Variación %	Cont pp	Variación %	Cont pp
<b>T_IND</b>	<b>Total Industria</b>	<b>8,7</b>		<b>8,0</b>		<b>3,7</b>	
1100	Elaboración de bebidas	10,2	1,2	10,0	1,2	6,0	0,2
2023	Fabricación de Jabones y detergentes, perfumes y preparados de tocador	15,7	0,8	11,8	0,6	1,4	0,1
1400	Confección de prendas de vestir	18,7	0,7	14,3	0,5	4,3	0,4
2020	Fabricación de otros productos químicos	14,5	0,6	14,2	0,5	3,1	0,1
1089	Elaboración de otros productos alimenticios n.c.p.	11,8	0,5	11,3	0,5	3,8	0,1
1900	Coquización, refinación de petróleo, y mezcla de combustibles	7,3	0,5	7,1	0,5	0,4	0,0
2100	Fabricación de productos farmacéuticos, sustancias químicas medicinales	8,5	0,4	6,2	0,3	7,2	0,3
2390	Fabricación de productos minerales no metálicos n.c. p.	6,9	0,4	6,6	0,4	3,5	0,2
1800	Actividades de impresión	27,1	0,4	28,1	0,4	2,8	0,1
1081	Elaboración de productos de panadería	14,3	0,4	14,2	0,4	4,8	0,2
1700	Fabricación de papel, cartón, y sus productos	8,0	0,4	6,6	0,3	3,6	0,1
2910	Fabricación de vehículos automotores y sus motores	35,3	0,3	18,9	0,2	5,5	0,0
2310	Fabricación de vidrio y productos de vidrio	23,3	0,3	21,6	0,3	9,2	0,1
2410	Industrias básicas de hierro y de acero	9,5	0,3	12,1	0,3	4,5	0,1
2700	Fabricación de aparatos y equipo eléctrico	10,9	0,3	11,9	0,3	-1,6	-0,1
1010	Procesamiento y conservación de carne, pescado, crustáceos y moluscos	5,7	0,2	4,7	0,2	3,2	0,2
1090	Elaboración de alimentos preparados para animales	9,7	0,2	8,4	0,2	4,6	0,1
1082	Elaboración de cacao, chocolate y prod de confitería	15,2	0,2	13,2	0,2	10,7	0,2
2220	Fabricación de productos de plástico	3,8	0,2	3,2	0,2	3,5	0,3
2500	Fabricación de productos elaborados de metal	5,8	0,1	8,7	0,2	2,8	0,1
3000	Fabricación de otros tipos de equipo de transporte	14,9	0,1	11,8	0,1	6,0	0,1
2800	Fabricación de maquinaria y equipo n.c. p.	11,9	0,1	13,2	0,1	5,0	0,1
3200	Otras industrias manufactureras	8,3	0,1	7,9	0,1	7,0	0,2
1600	Transformación de la madera y sus productos	20,0	0,1	14,7	0,1	4,0	0,0
2930	Fabricación de partes, piezas (autopartes) y accesorios (lujos) para vehículos	18,0	0,1	19,1	0,1	10,5	0,1
1300	Hilatura, tejeduría y acabado de productos textiles	3,2	0,1	0,1	0,0	3,1	0,1
2920	Fabricación de carrocerías para vehículos automotores, remolques	26,6	0,1	17,9	0,0	9,0	0,1
1520	Fabricación de calzado	9,9	0,1	14,3	0,1	12,6	0,2
1050	Elaboración de productos de molinería, almidones y sus derivados	2,6	0,1	2,0	0,0	0,0	0,0
3100	Fabricación de muebles, colchones y somieres	3,5	0,0	5,4	0,1	0,7	0,0
2210	Fabricación de productos de caucho	11,8	0,0	11,2	0,0	4,5	0,0
1030	Elaboración de aceites y grasas de origen vegetal y animal	0,6	0,0	3,1	0,1	5,2	0,1
1512	Fabricación de artículos de viaje, bolsos de mano y artículos similares en cuero	-2,5	0,0	-1,5	0,0	4,7	0,0
1040	Elaboración de productos lácteos	-0,3	0,0	-2,0	-0,1	0,1	0,0
1511	Curtido y recurtido de cueros; recurtido y tejido de pieles	-15,1	0,0	-16,5	0,0	-1,6	0,0
1061	Trilla de café	-6,2	0,0	-4,3	0,0	-8,4	0,0
2420	Industrias básicas de metales preciosos y no ferrosos	-15,8	0,0	-13,4	0,0	-14,8	-0,1
1070	Elaboración de azúcar y panela	-5,3	-0,1	-3,3	-0,1	3,0	0,0
2010	Fabricación de sustancias químicas básicas, y sus productos	-7,9	-0,3	-7,0	-0,3	1,0	0,0

Fuente: DANE- EMMET

P: Cifras provisionales

Nota: La diferencia en la suma se da por aproximaciones decimales

PP. Puntos porcentuales



## 2. Evolución general de las principales variables enfoque territorial Febrero 2023

### 2.1 Variación anual (%) y contribución, del valor de la producción, ventas, y empleo total, según departamentos Febrero 2023/2022<sup>P</sup>

De los 14 dominios de departamentos representados por la encuesta, 8 registraron variaciones positivas en su producción real, sumando 1,9 p.p a la variación total nacional.

**Tabla 4. Variación anual y contribución de la producción real, ventas reales y personal ocupado  
Departamentos  
Febrero (2023/2022)<sup>P</sup>**

Departamentos	Producción		Ventas		Personal Ocupado	
	Variación %	Cont.(p.p)	Variación %	Cont.(p.p)	Variación %	Cont.(p.p)
<b>Total Industria</b>	<b>0,4</b>		<b>-1,1</b>		<b>1,3</b>	
Bolívar	12,5	0,7	8,8	0,5	3,4	0,1
Boyacá	18,1	0,4	16,5	0,4	0,6	0,0
Santander	6,5	0,3	10,1	0,5	2,8	0,1
Valle del Cauca	1,4	0,2	-3,0	-0,5	2,5	0,4
Atlántico	1,8	0,1	0,9	0,1	2,9	0,2
Risaralda	4,8	0,1	5,7	0,1	5,5	0,2
Tolima	3,2	0,0	-2,4	0,0	-5,3	-0,1
Caldas	1,7	0,0	-10,2	-0,2	-5,8	-0,2
Córdoba	-3,3	0,0	55,2	0,4	-0,3	0,0
Otros Departamentos*	-1,1	0,0	-3,1	-0,1	1,3	0,1
Cauca	-6,4	-0,2	-12,7	-0,4	1,5	0,0
Bogotá, D.C	-1,6	-0,2	-0,7	-0,1	3,5	0,8
Cundinamarca	-3,1	-0,5	-6,3	-1,1	-1,7	-0,2
Antioquia	-2,6	-0,5	-3,1	-0,6	-0,6	-0,1

**Fuente:** DANE- EMMET

P: Cifras provisionales

Nota: La diferencia en la suma se da por aproximaciones decimales

PP. Puntos Porcentuales

\* Otros departamentos: Amazonas, Arauca, Caquetá, Casanare, Cesar, Chocó, Huila, La Guajira, Magdalena, Meta, Nariño, Norte de Santander, Putumayo, Quindío, San Andrés, Sucre.

## 2.2 Variación anual (%) y contribución, del valor de la producción, ventas, y empleo total, según áreas metropolitanas Febrero 2023/2022<sup>P</sup>

En febrero de 2023 frente a febrero de 2022, el área metropolitana que más contribuye a la variación anual de la producción real es la de Barranquilla con una variación de 1,9%, sumando 0,1 p.p a la variación total nacional (0,4%).

**Tabla 5. Variación anual y contribución de la producción real, ventas reales y personal ocupado  
Áreas Metropolitanas  
Febrero (2023/2022)<sup>P</sup>**

Áreas Metropolitanas	Producción		Ventas		Personal Ocupado	
	Variación %	Cont.(p.p)	Variación %	Cont.(p.p)	Variación %	Cont.(p.p)
<b>Total Industria</b>	<b>0,4</b>		<b>-1,1</b>		<b>1,3</b>	
Resto del país	0,9	0,7	-0,8	-0,6	1,8	1,3
Área Metropolitana de Barranquilla	1,9	0,1	0,9	0,1	2,9	0,2
Área Metropolitana de Bucaramanga	0,0	0,0	1,5	0,0	2,4	0,1
Área Metropolitana del Valle de Aburrá	-2,9	-0,5	-4,1	-0,6	-1,4	-0,3

Fuente: DANE- EMMET

P: Cifras provisionales

Nota: La diferencia en la suma se da por aproximaciones decimales

PP. Puntos Porcentuales

## 2.3 Variación anual (%) y contribución, del valor de la producción, ventas, y empleo total, según ciudades Febrero 2023/2022<sup>P</sup>

En febrero de 2023 frente a febrero de 2022 de los 10 dominios de ciudades representados por la encuesta, 5 registraron variaciones positivas en su producción real, sumando 1,1 p.p a la variación total nacional. (Tabla 6)

**Tabla 6. Variación anual y contribución de la producción real, ventas reales y personal ocupado  
Ciudades  
Febrero (2023/2022)<sup>P</sup>**

Ciudades	Producción		Ventas		Personal Ocupado	
	Variación %	Cont.(p.p)	Variación %	Cont.(p.p)	Variación %	Cont.(p.p)
<b>Total Industria</b>	<b>0,4</b>		<b>-1,1</b>		<b>1,3</b>	
Cartagena de Indias	12,7	0,7	6,0	0,3	2,7	0,1
Santiago de Cali	4,6	0,2	1,9	0,1	2,4	0,1
Pereira	12,0	0,1	17,1	0,2	7,0	0,1
Barranquilla	1,7	0,1	1,7	0,1	2,3	0,1
Manizales	4,5	0,1	-9,2	-0,2	-6,6	-0,2
Bucaramanga	-4,7	-0,1	0,2	0,0	1,3	0,0
Yumbo	-2,3	-0,1	-5,5	-0,3	0,7	0,0
Medellín	-2,0	-0,1	0,1	0,0	0,9	0,1
Resto del país	-0,4	-0,2	-2,2	-1,2	0,2	0,1
Bogotá, D.C	-1,6	-0,2	-0,7	-0,1	3,5	0,8

Fuente: DANE- EMMET

P: Cifras provisionales

Nota: La diferencia en la suma se da por aproximaciones decimales

PP. Puntos Porcentuales

## 2.4 Variación año corrido (%) y contribución, del valor de la producción, ventas, y empleo total, según departamentos Enero – febrero 2023/ 2022<sup>P</sup>

De los 14 dominios de departamentos representados por la encuesta, 6 registraron variaciones positivas en su producción real, sumando 1,5 p.p a la variación total nacional. (Tabla 7)

**Tabla 7. Variación año corrido y contribución de la producción real, ventas reales y personal ocupado Departamentos Enero – febrero (2023/2022)<sup>P</sup>**

Departamentos	Producción		Ventas		Personal Ocupado	
	Variación %	Cont.(p.p)	Variación %	Cont.(p.p)	Variación %	Cont.(p.p)
<b>Total Industria</b>	<b>0,4</b>		<b>-0,3</b>		<b>1,4</b>	
Bolívar	13,3	0,8	13,5	0,8	3,9	0,1
Boyacá	15,7	0,4	12,2	0,3	2,2	0,0
Santander	2,9	0,1	6,6	0,3	3,3	0,1
Risaralda	5,9	0,1	4,2	0,1	5,7	0,2
Atlántico	0,9	0,1	2,6	0,2	2,7	0,2
Tolima	3,7	0,0	0,5	0,0	-4,8	0,0
Caldas	-1,2	0,0	-6,8	-0,1	-5,7	-0,2
Valle del Cauca	-0,2	0,0	-3,5	-0,6	2,3	0,3
Córdoba	-3,3	0,0	7,4	0,1	0,7	0,0
Otros Departamentos*	-2,1	-0,1	-2,9	-0,1	0,8	0,0
Bogotá, D.C	-1,2	-0,2	0,1	0,0	3,6	0,8
Antioquia	-1,2	-0,2	-1,3	-0,3	-0,8	-0,2
Cauca	-8,4	-0,3	-10,7	-0,3	1,8	0,0
Cundinamarca	-1,7	-0,3	-3,6	-0,6	-0,7	-0,1

Fuente: DANE- EMMET

P: Cifras provisionales

Nota: La diferencia en la suma se da por aproximaciones decimales

PP. Puntos Porcentuales

\* Otros departamentos: Amazonas, Arauca, Caquetá, Casanare, Cesar, Chocó, Huila, La Guajira, Magdalena, Meta, Nariño, Norte de Santander, Putumayo, Quindío, San Andrés, Sucre.

## 2.5 Variación año corrido (%) y contribución, del valor de la producción, ventas, y empleo total, según áreas metropolitanas Enero – febrero 2023/2022<sup>P</sup>

En lo corrido del año hasta febrero 2023, el área metropolitana que más contribuye de manera positiva a la variación de la producción real es la de Barranquilla con una variación de 0,8 %, sumando 0,1 p.p a la variación total nacional 0,4 %. (Tabla 8)

**Tabla 8. Variación año corrido y contribución de la producción real, ventas reales y personal ocupado Áreas Metropolitanas Enero – febrero (2023/2022)<sup>P</sup>**

Áreas Metropolitanas	Producción		Ventas		Personal Ocupado	
	Variación %	Cont.(p.p)	Variación %	Cont.(p.p)	Variación %	Cont.(p.p)
<b>Total Industria</b>	<b>0,4</b>		<b>-0,3</b>		<b>1,4</b>	
Resto del país	0,9	0,7	-0,1	-0,1	2,0	1,4
Área Metropolitana de Barranquilla	0,8	0,1	2,6	0,2	2,7	0,2
Área Metropolitana de Bucaramanga	-1,6	0,0	1,0	0,0	2,9	0,1
Área Metropolitana del Valle de Aburrá	-2,1	-0,3	-2,7	-0,4	-1,6	-0,3

Fuente: DANE- EMMET

P: Cifras provisionales

Nota: La diferencia en la suma se da por aproximaciones decimales

PP. Puntos Porcentuales

## 2.6 Variación año corrido (%) y contribución, del valor de la producción, ventas, y empleo total, según ciudades Enero - febrero 2023/ 2022<sup>P</sup>

En lo corrido del año hasta febrero 2023, de los 10 dominios de ciudades representados por la encuesta 7 registraron variaciones positivas en su producción real, sumando 1,0 p.p a la variación total nacional.

**Tabla 9. Variación año corrido y contribución de la producción real, ventas reales y personal ocupado Ciudades Enero – febrero (2023/2022)<sup>P</sup>**

Ciudades	Producción		Ventas		Personal Ocupado	
	Variación %	Cont.(p.p)	Variación %	Cont.(p.p)	Variación %	Cont.(p.p)
<b>Total Industria</b>	<b>0,4</b>		<b>-0,3</b>		<b>1,4</b>	
Cartagena de Indias	11,3	0,6	13,1	0,7	3,1	0,1
Pereira	10,4	0,1	12,2	0,1	7,4	0,1
Santiago de Cali	2,4	0,1	2,0	0,1	2,5	0,1
Barranquilla	1,1	0,1	3,9	0,2	2,1	0,1
Yumbo	0,8	0,0	-4,1	-0,2	0,5	0,0
Manizales	1,3	0,0	-6,4	-0,1	-6,0	-0,1
Medellín	0,1	0,0	2,0	0,1	0,8	0,1
Bucaramanga	-5,6	-0,1	0,6	0,0	1,8	0,0
Bogotá, D.C	-1,2	-0,2	0,1	0,0	3,6	0,8
Resto del país	-0,6	-0,3	-2,2	-1,2	0,4	0,2

Fuente: DANE- EMMET

P: Cifras provisionales

Nota: La diferencia en la suma se da por aproximaciones decimales

PP. Puntos Porcentuales

## 2.7 Variación doce meses (%) y contribución, del valor de la producción, ventas, y empleo total, según departamentos Marzo 2022 – febrero 2023 / marzo 2021 – febrero 2022<sup>P</sup>

Los 14 dominios de departamentos representados por la encuesta registraron variaciones positivas en su producción real, sumando los 8,7 p.p de la variación total nacional.

**Tabla 10. Variación doce meses y contribución de la producción real, ventas reales y personal ocupado  
Departamentos  
Marzo 2022 – febrero 2023 / marzo 2021 – febrero 2022<sup>P</sup>**

Departamentos	Producción		Ventas		Personal Ocupado	
	Variación %	Cont.(p.p)	Variación %	Cont.(p.p)	Variación %	Cont.(p.p)
<b>Total Industria</b>	<b>8,7</b>		<b>8,0</b>		<b>3,7</b>	
Valle del Cauca	10,6	1,7	8,5	1,3	3,8	0,6
Antioquia	8,2	1,6	7,5	1,5	1,8	0,4
Cundinamarca	9,3	1,5	8,9	1,4	3,0	0,3
Bogotá, D.C	8,8	1,3	7,7	1,2	5,6	1,3
Atlántico	11,7	0,8	11,3	0,8	5,7	0,4
Bolívar	9,0	0,5	9,2	0,5	5,2	0,1
Boyacá	16,4	0,4	19,5	0,4	5,6	0,1
Risaralda	18,6	0,3	14,7	0,3	7,8	0,2
Cauca	6,9	0,2	7,4	0,2	5,6	0,1
Santander	2,0	0,1	1,3	0,1	3,3	0,1
Otros Departamentos*	2,6	0,1	2,4	0,1	2,3	0,1
Córdoba	8,2	0,1	9,1	0,1	4,0	0,0
Caldas	3,3	0,1	4,2	0,1	-1,3	0,0
Tolima	0,8	0,0	-0,5	0,0	-2,8	0,0

Fuente: DANE- EMMET

P: Cifras provisionales

Nota: La diferencia en la suma se da por aproximaciones decimales

PP. Puntos Porcentuales

\* Otros departamentos: Amazonas, Arauca, Caquetá, Casanare, Cesar, Chocó, Huila, La Guajira, Magdalena, Meta, Nariño, Norte de Santander, Putumayo, Quindío, San Andrés, Sucre.

## 2.8 Variación doce meses (%) y contribución, del valor de la producción, ventas, y empleo total, según áreas metropolitanas Marzo 2022 – febrero 2023 / marzo 2021 – febrero 2022<sup>P</sup>

Durante los últimos doce meses hasta el mes de febrero de 2023, el área metropolitana que más contribuye de manera positiva a la variación de la producción real es la de Valle de Aburrá con una variación de 8,4%, sumando 1,3 p.p a la variación total nacional 8,7%. (Tabla 11)

**Tabla 11. Variación doce meses y contribución de la producción real, ventas reales y personal ocupado Áreas Metropolitanas**  
Marzo 2022 – febrero 2023 / marzo 2021 – febrero 2022<sup>P</sup>

Áreas Metropolitanas	Producción		Ventas		Personal Ocupado	
	Variación %	Cont.(p.p)	Variación %	Cont.(p.p)	Variación %	Cont.(p.p)
<b>Total Industria</b>	<b>8,7</b>		<b>8,0</b>		<b>3,7</b>	
Resto del país	8,8	6,6	8,0	6,0	4,2	3,0
Área Metropolitana del Valle de Aburrá	8,4	1,3	7,5	1,1	1,3	0,2
Área Metropolitana de Barranquilla	11,6	0,8	11,3	0,8	5,8	0,4
Área Metropolitana de Bucaramanga	2,4	0,1	2,0	0,1	4,2	0,1

Fuente: DANE- EMMET

P: Cifras provisionales

Nota: La diferencia en la suma se da por aproximaciones decimales

PP. Puntos Porcentuales

## 2.9 Variación doce meses (%) y contribución, del valor de la producción, ventas, y empleo total, según ciudades

### Marzo 2022 – febrero 2023 / marzo 2021 – febrero 2022<sup>P</sup>

Durante los últimos doce meses hasta el mes de febrero 2023, de los 10 dominios de ciudades representados por la encuesta 9 registraron variaciones positivas en su producción real, sumando 8,7 p.p a la variación total nacional.

**Tabla 12. Variación doce meses y contribución de la producción real, ventas reales y personal ocupado Ciudades**  
Marzo 2022 – febrero 2023 / marzo 2021 – febrero 2022<sup>P</sup>

Ciudades	Producción		Ventas		Personal Ocupado	
	Variación %	Cont.(p.p)	Variación %	Cont.(p.p)	Variación %	Cont.(p.p)
<b>Total Industria</b>	<b>8,7</b>		<b>8,0</b>		<b>3,7</b>	
Resto del país	8,1	4,4	7,6	4,1	2,7	1,2
Bogotá, D.C	8,8	1,3	7,7	1,2	5,6	1,3
Medellín	11,9	0,8	10,3	0,7	3,3	0,3
Barranquilla	13,6	0,7	13,0	0,7	5,9	0,3
Yumbo	10,2	0,5	6,5	0,3	4,0	0,2
Santiago de Cali	9,4	0,4	9,1	0,3	3,4	0,1
Cartagena de Indias	5,2	0,3	5,7	0,3	4,7	0,1
Pereira	23,6	0,3	20,7	0,2	8,9	0,1
Manizales	4,8	0,1	5,0	0,1	-0,8	0,0
Bucaramanga	-0,9	0,0	0,9	0,0	3,9	0,0

Fuente: DANE- EMMET

P: Cifras provisionales

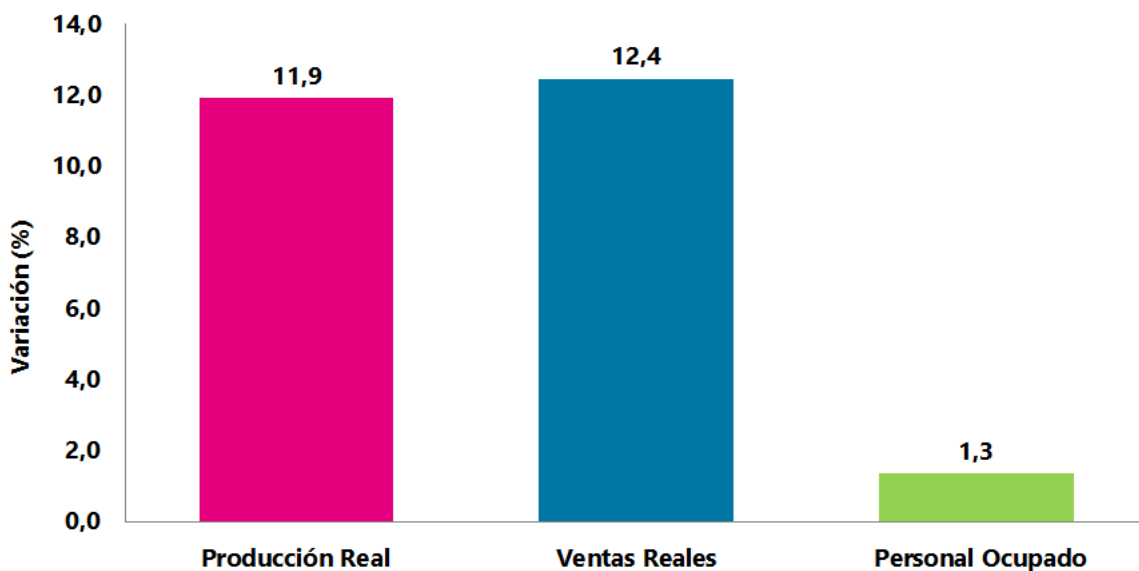
Nota: La diferencia en la suma se da por aproximaciones decimales

PP. Puntos Porcentuales

### 3. Evolución general de las principales variables total nacional variación trienal Febrero 2023

En febrero de 2023 frente al mismo mes de 2020, la producción real de la industria manufacturera presentó una variación de 11,9%, las ventas reales de 12,4% y el personal ocupado de 1,3%.

**Gráfico 5. Variación trienal de la producción real, ventas y personal ocupado de la industria manufacturera Total nacional Febrero (2023/2020)<sup>P</sup>**



#### 3.1 Variación trienal (%) y contribución, del valor de la producción, ventas, y empleo total, según clase industrial Febrero 2023/2020<sup>P</sup>

De las 39 actividades industriales representadas por la encuesta, un total de 29 registraron variaciones positivas en su producción real, sumando 12,8 puntos porcentuales a la variación total trienal y 10 subsectores con variaciones negativas restaron en conjunto 0,9 puntos porcentuales a la variación total. (Tabla 13)



**Tabla 13. Variación trienal y contribución de la producción real, ventas reales y personal ocupado, según actividad manufacturera**

**Total nacional**

**Febrero (2023/2020)<sup>P</sup>**

Clase	Descripción	PRODUCCIÓN		VENTAS		PERSONAL OCUPADO	
		Variación %	Cont pp	Variación %	Cont pp	Variación %	Cont pp
<b>T_IND</b>	<b>Total Industria</b>	<b>11,9</b>		<b>12,4</b>		<b>1,3</b>	
1100	Elaboración de bebidas	13,6	1,6	18,3	2,0	2,8	0,1
1400	Confección de prendas de vestir	28,7	1,0	18,0	0,5	-2,2	-0,2
1900	Coquización, refinación de petróleo, y mezcla de combustibles	13,3	0,9	6,9	0,5	-1,4	0,0
2700	Fabricación de aparatos y equipo eléctrico	37,9	0,8	38,4	0,8	4,7	0,2
2220	Fabricación de productos de plástico	18,3	0,8	17,6	0,8	2,5	0,2
1089	Elaboración de otros productos alimenticios n.c.p.	17,7	0,7	18,1	0,8	3,9	0,2
2020	Fabricación de otros productos químicos	18,8	0,7	22,0	0,8	3,5	0,1
2390	Fabricación de productos minerales no metálicos n.c. p.	9,1	0,5	10,2	0,6	2,4	0,1
3200	Otras industrias manufactureras	43,1	0,5	41,4	0,5	6,8	0,2
1010	Procesamiento y conservación de carne, pescado, crustáceos y moluscos	10,8	0,5	10,8	0,5	8,2	0,5
2310	Fabricación de vidrio y productos de vidrio	41,1	0,5	56,6	0,6	15,3	0,2
1081	Elaboración de productos de panadería	16,6	0,5	15,5	0,4	-2,7	-0,1
2500	Fabricación de productos elaborados de metal	19,9	0,5	19,8	0,5	0,8	0,0
1090	Elaboración de alimentos preparados para animales	22,6	0,4	20,5	0,4	11,3	0,2
1030	Elaboración de aceites y grasas de origen vegetal y animal	22,2	0,4	23,8	0,5	8,7	0,1
2023	Fabricación de Jabones y detergentes, perfumes y preparados de tocador	6,7	0,4	12,4	0,7	-3,0	-0,1
1800	Actividades de impresión	25,8	0,4	33,3	0,5	-8,9	-0,2
2100	Fabricación de productos farmacéuticos, sustancias químicas medicinales	7,5	0,3	16,3	0,7	14,7	0,6
1700	Fabricación de papel, cartón, y sus productos	6,4	0,3	2,4	0,1	5,3	0,2
1082	Elaboración de cacao, chocolate y prod de confitería	16,4	0,2	25,0	0,3	4,5	0,1
1050	Elaboración de productos de molinería, almidones y sus derivados	7,8	0,2	11,3	0,2	2,7	0,0
3000	Fabricación de otros tipos de equipo de transporte	20,5	0,2	25,0	0,2	20,6	0,3
1600	Transformación de la madera y sus productos	27,2	0,1	34,3	0,2	3,2	0,0
2010	Fabricación de sustancias químicas básicas, y sus productos	3,8	0,1	8,2	0,3	5,3	0,1
1300	Hilatura, tejeduría y acabado de productos textiles	5,3	0,1	2,3	0,0	-7,3	-0,3
2800	Fabricación de maquinaria y equipo n.c. p.	6,5	0,1	14,8	0,2	4,4	0,1
1520	Fabricación de calzado	8,3	0,1	-4,5	0,0	-5,9	-0,1
1511	Curtido y recurtido de cueros; recurtido y teñido de pieles	6,6	0,0	-0,1	0,0	-14,5	-0,1
2210	Fabricación de productos de caucho	0,5	0,0	3,8	0,0	8,7	0,1
2920	Fabricación de carrocerías para vehículos automotores, remolques	-2,9	0,0	-25,2	-0,1	-25,8	-0,3
1061	Trilla de café	-4,1	0,0	-6,8	0,0	-10,1	0,0
1512	Fabricación de artículos de viaje, bolsos de mano y artículos similares en cuero	-19,7	0,0	-32,3	0,0	-12,9	-0,1
3100	Fabricación de muebles, colchones y somieres	-3,5	0,0	0,2	0,0	-11,7	-0,4
2410	Industrias básicas de hierro y de acero	-1,8	-0,1	4,3	0,1	-0,9	0,0
1070	Elaboración de azúcar y panela	-2,6	-0,1	-15,0	-0,3	2,6	0,0
2930	Fabricación de partes, piezas (autopartes) y accesorios (lujos) para vehículos	-17,6	-0,1	-22,7	-0,1	5,5	0,1
2420	Industrias básicas de metales preciosos y no ferrosos	-30,6	-0,1	-16,5	0,0	-29,3	-0,1
1040	Elaboración de productos lácteos	-4,2	-0,1	-4,9	-0,2	0,7	0,0
2910	Fabricación de vehículos automotores y sus motores	-25,6	-0,3	-36,1	-0,5	0,3	0,0

Fuente: DANE- EMMET

P: Cifras provisionales

Nota: La diferencia en la suma se da por aproximaciones decimales

PP. Puntos porcentuales

### 3.2 Variación trienal (%) y contribución, del valor de la producción, ventas, y empleo total, según departamentos Febrero 2023/2020<sup>P</sup>

Los 14 dominios de departamentos representados por la encuesta registraron variaciones positivas en su producción real, sumando los 11,9 p.p de la variación total nacional.

**Tabla 14. Variación trienal y contribución de la producción real, ventas reales y personal ocupado  
Departamentos  
Febrero (2023/2020)<sup>P</sup>**

Departamentos	Producción		Ventas		Personal Ocupado	
	Variación %	Cont.(p.p)	Variación %	Cont.(p.p)	Variación %	Cont.(p.p)
<b>Total Industria</b>	<b>11,9</b>		<b>12,4</b>		<b>1,3</b>	
Antioquia	14,2	2,7	12,9	2,4	1,6	0,4
Bolívar	29,1	1,6	30,1	1,7	5,4	0,1
Bogotá, D.C	10,0	1,5	10,3	1,6	-1,6	-0,4
Atlántico	24,5	1,5	25,2	1,6	7,7	0,5
Cundinamarca	8,9	1,4	11,8	1,9	-1,5	-0,2
Valle del Cauca	3,8	0,7	6,1	1,0	0,5	0,1
Otros Departamentos*	16,0	0,6	12,6	0,5	5,3	0,2
Caldas	32,0	0,6	14,4	0,3	2,4	0,1
Boyacá	21,5	0,5	27,5	0,6	3,0	0,0
Risaralda	21,9	0,4	22,6	0,4	7,7	0,2
Cauca	7,0	0,2	1,3	0,0	6,7	0,2
Santander	1,3	0,1	0,2	0,0	4,9	0,1
Tolima	4,8	0,1	1,8	0,0	-7,3	-0,1
Córdoba	4,8	0,1	34,3	0,3	6,6	0,0

Fuente: DANE- EMMET

P: Cifras provisionales

Nota: La diferencia en la suma se da por aproximaciones decimales

PP. Puntos Porcentuales

\* Otros departamentos: Amazonas, Arauca, Caquetá, Casanare, Cesar, Chocó, Huila, La Guajira, Magdalena, Meta, Nariño, Norte de Santander, Putumayo, Quindío, San Andrés, Sucre.

### 3.3 Variación trienal (%) y contribución, del valor de la producción, ventas, y empleo total, según áreas metropolitanas Febrero 2023/2020<sup>P</sup>

En febrero de 2023 frente al mismo mes de 2020, el área metropolitana que más contribuye a la variación trienal de la producción real es la del Valle de Aburrá con una variación de 17,8%, sumando 2,5 p.p a la variación total nacional 11,9%. (Tabla 15)

**Tabla 15. Variación trienal y contribución de la producción real, ventas reales y personal ocupado  
Áreas Metropolitanas  
Febrero (2023/2020)<sup>P</sup>**

Áreas Metropolitanas	Producción		Ventas		Personal Ocupado	
	Variación %	Cont.(p.p)	Variación %	Cont.(p.p)	Variación %	Cont.(p.p)
<b>Total Industria</b>	<b>11,9</b>		<b>12,4</b>		<b>1,3</b>	
Resto del país	9,8	7,6	11,3	8,7	0,8	0,6
Área Metropolitana del Valle de Aburrá	17,8	2,5	13,3	1,9	0,4	0,1
Área Metropolitana de Barranquilla	24,6	1,5	25,1	1,6	7,9	0,5
Área Metropolitana de Bucaramanga	10,9	0,3	11,0	0,3	7,1	0,2

Fuente: DANE- EMMET

P: Cifras provisionales

Nota: La diferencia en la suma se da por aproximaciones decimales

PP. Puntos Porcentuales

### 3.4 Variación trienal (%) y contribución, del valor de la producción, ventas, y empleo total, según ciudades Febrero 2023/2020<sup>P</sup>

En febrero 2023 frente al mismo mes de 2020, de los 10 dominios de ciudades representados por la encuesta 9 registraron variaciones positivas en su producción real, sumando 12,3 p.p a la variación total nacional.

**Tabla 16. Variación trienal y contribución de la producción real, ventas reales y personal ocupado  
Ciudades  
Febrero (2023/2020)<sup>P</sup>**

Ciudades	Producción		Ventas		Personal Ocupado	
	Variación %	Cont.(p.p)	Variación %	Cont.(p.p)	Variación %	Cont.(p.p)
<b>Total Industria</b>	<b>11,9</b>		<b>12,4</b>		<b>1,3</b>	
Resto del país	9,4	5,2	9,8	5,4	1,9	0,9
Bogotá, D.C	10,0	1,5	10,3	1,6	-1,6	-0,4
Cartagena de Indias	28,5	1,5	29,0	1,5	5,7	0,1
Medellín	24,1	1,4	20,1	1,2	3,4	0,3
Barranquilla	27,6	1,3	30,1	1,4	8,2	0,4
Manizales	39,4	0,6	21,5	0,3	2,6	0,1
Yumbo	6,5	0,4	6,3	0,3	-1,8	-0,1
Pereira	28,1	0,3	30,1	0,3	6,0	0,1
Bucaramanga	14,4	0,2	16,7	0,2	7,2	0,1
Santiago de Cali	-8,4	-0,4	2,4	0,1	-3,2	-0,1

Fuente: DANE- EMMET

P: Cifras provisionales

Nota: La diferencia en la suma se da por aproximaciones decimales

PP. Puntos Porcentuales

## 4. Medidas de calidad

### 4.1 Cobertura

El porcentaje de cobertura es un instrumento que permite hacer seguimiento al desarrollo de la recolección de información de los establecimientos que hacen parte de la operación estadística.

Mide la relación entre las sumatoria del valor de las unidades estadísticas de cobertura en la sumatoria del valor para total de las unidades estadísticas de la muestra para las variables de diseño de la operación. A mayor resultado, mayor cobertura de las variables de importancia y diseño de la operación y mayor calidad de los resultados publicados.

La fórmula para el cálculo del porcentaje de cobertura es:

$$IC = (\sum H - \sum H_{nc}) / \sum H * 100$$

$\sum H$  = Sumatoria del valor de la variable H del total de las unidades estadísticas de la muestra.

$\sum H_{nc}$  = Sumatoria del valor de la variable H de las unidades estadísticas de No Cobertura

$$IC_{Producción} = 99,4\%$$

$$IC_{Ventas} = 99,4\%$$

$$IC_{Empleo} = 99,0\%$$

Para el caso de las unidades estadísticas que carecen de información por presentar deuda en el periodo de estudio, se aplica el método de imputación señalado en la metodología de la operación estadística.

### 4.2 Tasa de no respuesta

En este indicador se obtiene un resultado de qué porcentaje de las fuentes esperadas no respondieron el formulario. La diferencia con el indicador anterior es que considerando que hay un desgaste de la muestra a medida que pasa el tiempo, hay fuentes de las cuales no se espera información (fueron liquidadas, cambiaron de sector, etc). A menor resultado, mayor calidad en los resultados publicados.

$$TNR = \frac{\sum unr}{\sum ue} * 100$$

$\sum unr$  = Sumatoria de unidades estadísticas que no respondieron al formulario.

$\sum ue$  = Sumatoria de unidades estadísticas esperadas.

$$TNR = 1,5 \%$$

### 4.3 Tasa de imputación

La tasa de imputación mide el porcentaje de unidades estadísticas imputadas del total de las unidades de la muestra. Se imputan datos cuando hay deudas de formulario completo o parcial o en caso de que la información sea inconsistente. A menor resultado mayor la calidad de los datos publicados.

$$TI = \frac{\sum uix}{\sum ux} * 100$$

$\sum uix$  = Sumatoria de unidades estadísticas imputadas en la variable x.

$\sum ux$  = Sumatoria de unidades estadísticas de la muestra en la variable x.

$$TI_{producción} = 2,1 \%$$

$$TI_{ventas} = 1,9 \%$$

$$TI_{empleo} = 2,1 \%$$

## Ficha Metodológica

**Tipo de operación estadística:** encuesta por muestreo no probabilístico, específicamente un muestreo de corte.

**Objetivo:** medir la evolución mensual del sector manufacturero colombiano en el corto plazo, a través de las variables de producción, ventas y empleo para la población objetivo, a total nacional y por departamentos, áreas metropolitanas y ciudades.

**Alcance temático:** para la EMMET, los indicadores estarán representados de manera mensual a nivel nacional por 39 dominios o agrupaciones de la CIIU Rev. 4, que corresponden a las actividades económicas del sector industria y que de acuerdo con la CIIU Rev. 4. A.C, se identifican como industria manufacturera y cumplen con los parámetros de inclusión de la Encuesta Anual Manufacturera (10 o más personas ocupadas o un nivel de producción igual o superior al determinado cada año como parámetro de inclusión de la EAM). A nivel nacional, desagregación territorial a nivel de departamentos, áreas metropolitanas y ciudades. La EMMET no estudia el comportamiento de las microempresas, considerando que el sector manufacturero nacional tiene una distribución asimétrica y los establecimientos con mayor nivel de producción son los que más influyen en su comportamiento.

**Indicadores:** los datos acerca de las características de los establecimientos industriales manufactureros son recopilados con fines estadísticos para agregarlos a nivel de dominios y total del sector. Con esta información se obtiene el índice de producción industrial manufacturera (IPIM), el cual permite conocer la estructura y evolución del sector manufacturero en Colombia.

### Estándares estadísticos empleados:

- Clasificación Industrial Internacional Uniforme – CIIU Revisión 4 A.C.
- División Político Administrativa - Divipola
- Clasificación Central de Productos Ver 2 – CPC 2.

**Unidades estadísticas:** la unidad de observación, análisis y muestreo es el establecimiento industrial.

**Universo de estudio:** está constituido por los establecimientos, que de acuerdo con la CIIU Rev. 4. A.C, se clasifican como industria manufacturera, desarrollan sus actividades en el territorio nacional y emplean diez (10) o más personas o superan un nivel determinado de producción anualmente establecido en la EAM.

**Población objetivo:** los establecimientos industriales manufactureros en el país que ocupan diez (10) o más personas y que en suma produjeron el 80% de la producción industrial reportada por la EAM 2017 y concentran el 65% del empleo total; en cada dominio de estudio publicado (dominio para departamento, área metropolitana, ciudad).

**Tamaño de muestra:** el tamaño total de la EMMET, según este diseño, fue de 3.100 establecimientos industriales manufactureros, resultado de la muestra requerida para cumplir con los cortes en cada uno de los dominios de estudio del orden nacional y territorial.

**Cobertura geográfica:** total nacional.

**Desagregación geográfica:** totales a nivel nacional, 12 departamentos, 3 áreas metropolitanas, 8 ciudades.

**Desagregación temática.** 39 dominios industriales según CIIU Rev. 4. y de acuerdo con la clasificación CIIU 4, se presentan 56 sub-dominios industriales según el cruce dominio y departamento.

**Periodo de referencia:** la información hace referencia a dos meses atrás al mes en que se difunde la información; es decir, si la información se difunde en el mes de febrero la información hace referencia a diciembre. Existe un rezago de 45 días entre la publicación y el mes de referencia.

**Periodo y periodicidad de recolección:** la recolección de información se realiza durante los 25 días siguientes al mes de referencia y la periodicidad de recolección es mensual.

**Método de recolección o acopio:** formulario electrónico, autodiligenciado con asesoría en los casos que se requiera.

## Glosario

### Principales términos utilizados<sup>1</sup>:

**La industria manufacturera:** es aquella que “abarca la transformación física o química de materiales, sustancias o componentes en productos nuevos”.

DANE, 2012, CIIU Rev. 4 A.C., pág. 111

**Establecimiento:** “Empresa o parte de una empresa que, de manera independiente, se dedica exclusivamente a un tipo de actividad económica en un emplazamiento o desde un emplazamiento o dentro de una zona geográfica y respecto de la cual, como unidad estadística de observación, existen o pueden recopilarse con alguna precisión datos que permiten calcular la producción y sus costos”.

DANE, 2012, CIIU Rev. 4 A.C.

**Empresa:** “Entidad institucional en su calidad de productora de bienes y servicios. Es un agente económico con autonomía para adoptar decisiones financieras y de inversión y con autoridad y responsabilidad para asignar recursos a la producción de bienes y servicios y que puede realizar una o varias actividades productivas”.

DANE, 2012, CIIU Rev. 4 A.C.

**Actividad económica:** “Es la creación de valor agregado mediante la producción de bienes y servicios en la que intervienen la tierra, el capital, el trabajo y los insumos intermedios”.

DANE, 2012, CIIU Rev. 4 A.C.

**Personal ocupado:** “Corresponde al personal que labora en la empresa o establecimiento, contratado de forma directa por ésta o a través de empresas especializadas, y a los propietarios, socios y familiares sin remuneración fija”.

DANE, 2012, CIIU Rev. 4 A.C.

**Producción Nominal:** valor de los productos elaborados y los subproductos y desechos que resultan de la producción y que se destinan a la venta, valor de los productos manufacturados para terceros que entregan la materia prima, valor de los ingresos por servicios industriales, valorados a precio promedio de venta en fábrica y sin incluir los impuestos indirectos (IVA, consumo, etc.).

---

<sup>1</sup> Fuente: DANE - EMMET



**Producción real:** valor nominal de la producción deflactada por el índice de precios al productor según clase industrial.

**Ventas Nominales:** valor de los productos y subproductos elaborados por el establecimiento y vendidos durante el mes de referencia, a precio de venta en fábrica y sin incluir los impuestos indirectos. Incluye también aquellos productos elaborados por otros establecimientos a los cuales se haya suministrado la materia prima para su transformación, el valor cobrado por los productos elaborados para terceros, industriales y no industriales y el valor de los ingresos por servicios industriales prestados. El valor de ventas se precisa según destino, así: ventas realizadas en el país y al exterior.

**Ventas reales:** valor nominal de las ventas deflactadas por el índice de precios al productor según clase industrial.

**Horas trabajadas:** se define como el total de horas que el personal de producción ha trabajado efectivamente durante el periodo de información, es decir, al número de horas laboradas y no al número de horas pagadas, razón por la cual se excluye el tiempo correspondiente a permisos remunerados, vacaciones, ausencias por enfermedad, dominicales y festivos no trabajados.

**Sueldos:** se entiende por sueldos y salarios la retribución fija u ordinaria que el personal (permanente o contratado directamente por el establecimiento) percibe como pago por los servicios prestados durante el periodo al que se refiere la información, antes de deducir los descuentos por retención en la fuente, seguro social, sindicato, fondo de empleados y similares, etc. Incluye salarios básicos, sobresueldos y bonificaciones mensuales permanentes (por mayor costo de vida, condiciones ambientales, riesgos, etc.), pago a los trabajadores a destajo o por producción, pagos por trabajos en horas extras o en días de descanso obligatorio, recargos nocturnos y festivos, licencias por enfermedad o maternidad pagadas directamente por el patrono, comisiones o porcentajes sobre ventas y mayor producción, viáticos cuando son permanentes.

También se cuenta con desagregación de personal y salarios según área funcional (administrativo o producción) o según contratación (permanente temporal)



@DANE\_Colombia



/DANEColombia



/DANEColombia



DANEColombia

Si requiere información adicional, contáctenos a través del correo

*[contacto@dane.gov.co](mailto:contacto@dane.gov.co)*

Departamento Administrativo Nacional de Estadística (DANE)  
Bogotá D.C., Colombia

*[www.dane.gov.co](http://www.dane.gov.co)*