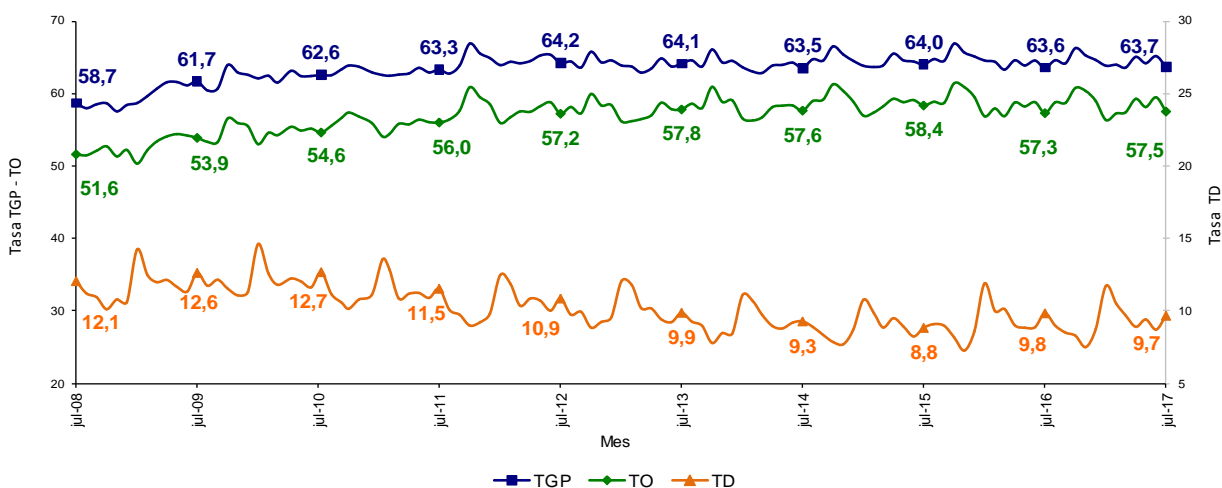


## Principales indicadores del mercado laboral

### Julio de 2017

Tasa global de participación, ocupación y desempleo  
Julio (2008 - 2017)



Fuente: DANE - Gran Encuesta Integrada de Hogares (GEIH)

## CONTENIDO

- Información del mes.
- Trimestre móvil mayo - julio 2017.
- Población ocupada por ramas de actividad trimestre móvil mayo - julio 2017.
- Población ocupada por posición ocupacional trimestre móvil mayo - julio 2017.
- Inactivos trimestre móvil mayo - julio 2017.
- Indicadores de mercado laboral de las 23 ciudades y áreas metropolitanas trimestre móvil mayo - julio 2017.

## INTRODUCCIÓN (1)(2)

---

La Gran Encuesta Integrada de Hogares (GEIH) tiene como objetivo principal proporcionar información básica sobre el tamaño y estructura de la fuerza de trabajo (empleo, desempleo e inactividad) de la población del país, así como de las características sociodemográficas de la población colombiana, permitiendo caracterizar a la población según sexo, edad, parentesco con el jefe del hogar, nivel educativo, la afiliación al sistema de seguridad social en salud entre otros.

Igualmente, a través de la encuesta se clasifica a las personas según su fuerza de trabajo en ocupadas, desocupadas o inactivas. De esta forma es posible estimar los principales indicadores del mercado laboral colombiano, como son la Tasa Global de Participación (TGP), la Tasa de Ocupación (TO) y la Tasa de Desempleo (TD).

Se trata de una investigación continua, que se aplica en todo el territorio del país y que permite la desagregación de resultados para el total nacional, total cabeceras, total centros poblados y rural disperso, cada una de las 23 ciudades capitales y áreas metropolitanas, y San Andrés.

---

(1) Datos expandidos con proyecciones de población elaboradas con base en los resultados del Censo 2005. En los dominios de estudio total nacional, total cabeceras y total centros poblados y rural disperso, no se incluye la población de los nuevos departamentos (Constitución de 1991).

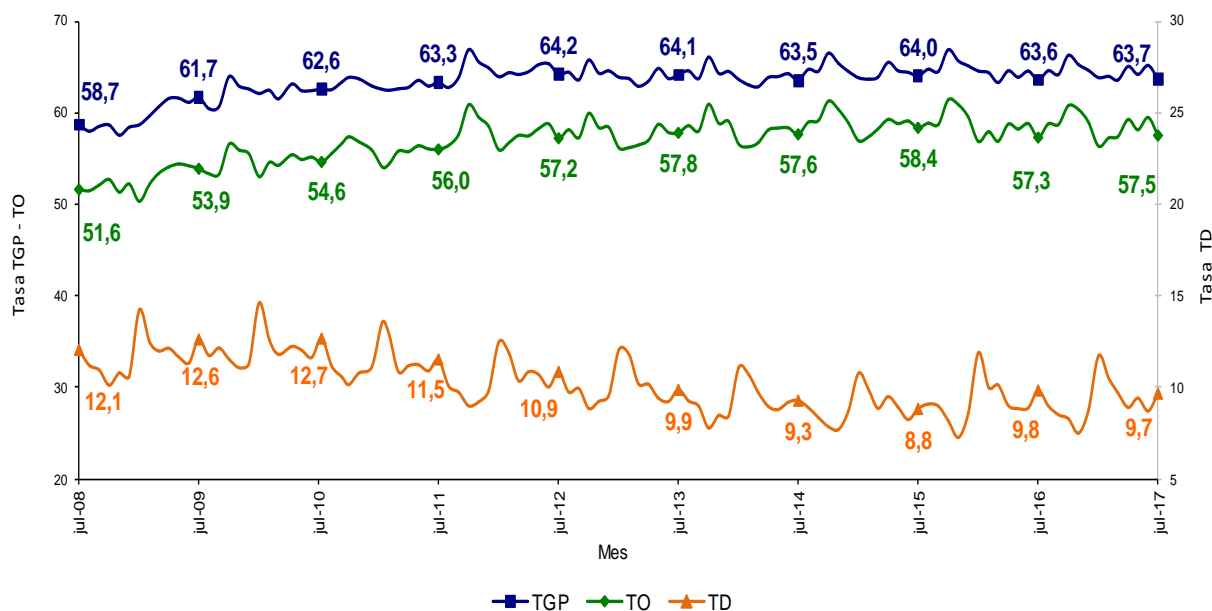
(2) Las tasas menores al 10% pueden presentar errores de muestreo superiores al 5%.

## 1. INFORMACIÓN DEL MES

### 1.1. Total nacional

Para el mes de julio de 2017 la tasa de desempleo fue 9,7%, la tasa global de participación 63,7% y la tasa de ocupación 57,5%. En el mismo mes del año anterior fueron 9,8%, 63,6% y 57,3%, respectivamente.

Gráfico 1. Tasa global de participación, ocupación y desempleo  
Julio (2008 - 2017)

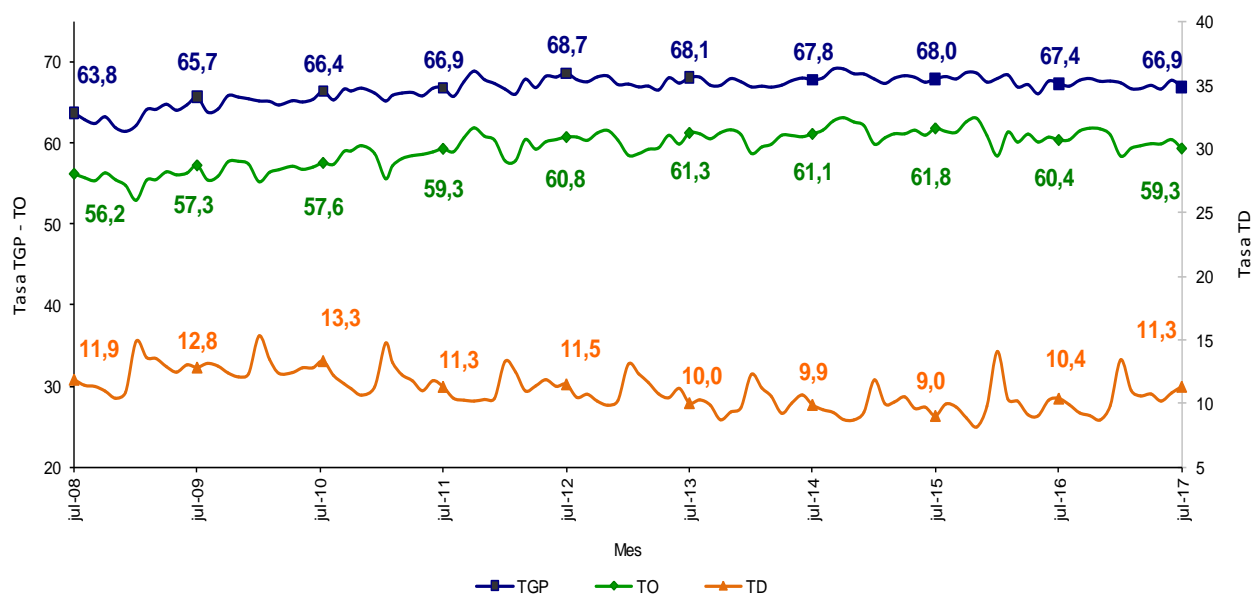


Fuente: DANE - GEIH

## 1.2. Total 13 ciudades y áreas metropolitanas

En julio de 2017 la tasa de desempleo en el total de las 13 ciudades y áreas metropolitanas fue 11,3%, la tasa global de participación 66,9% y la tasa de ocupación 59,3%. Para el mismo mes de 2016 se ubicaron en 10,4%, 67,4% y 60,4%, respectivamente.

Gráfico 2. Tasa global de participación, ocupación y desempleo  
Julio (2008 - 2017)



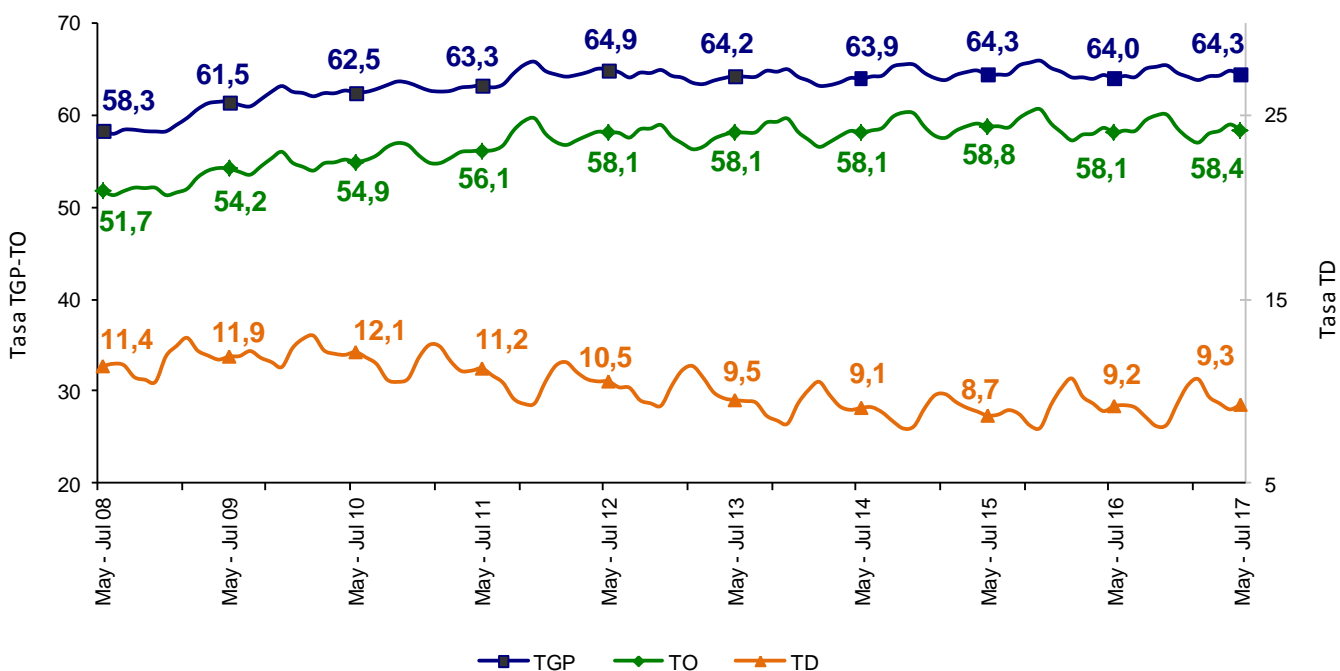
Fuente: DANE - GEIH

## 2. TRIMESTRE MÓVIL MAYO - JULIO 2017

### 2.1. Total nacional

La tasa de desempleo nacional del trimestre móvil mayo - julio 2017 fue 9,3%, para el trimestre móvil mayo - julio 2016 fue 9,2%. La tasa global de participación fue 64,3% y la tasa de ocupación 58,4%. En el mismo trimestre móvil del 2016 fueron 64,0% y 58,1%, respectivamente.

Gráfico 3. Tasa global de participación, ocupación y desempleo  
Mayo - julio (2008 - 2017)

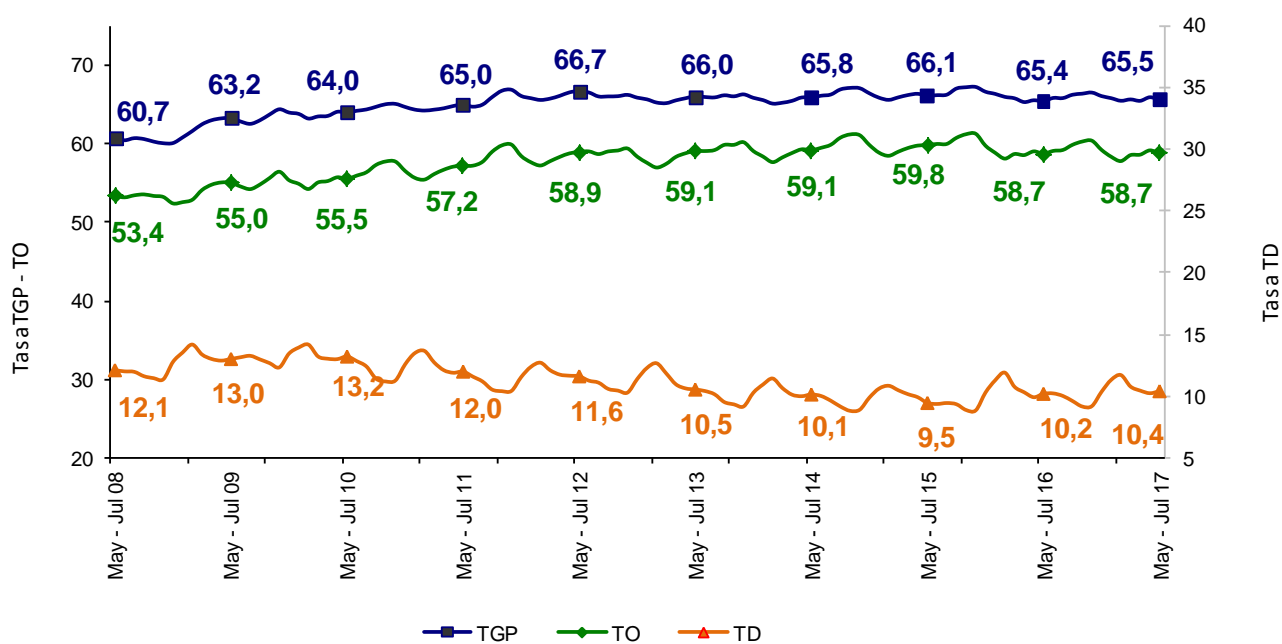


Fuente: DANE - GEIH

## 2.2. Cabeceras

En el trimestre móvil mayo - julio 2017, la tasa de desempleo para las cabeceras fue 10,4%, la tasa global de participación 65,5% y la tasa de ocupación 58,7%. En el trimestre móvil mayo - julio 2016 fueron 10,2%, 65,4% y 58,7%, respectivamente.

Gráfico 4. Tasa global de participación, ocupación y desempleo  
Mayo - julio (2008 - 2017)

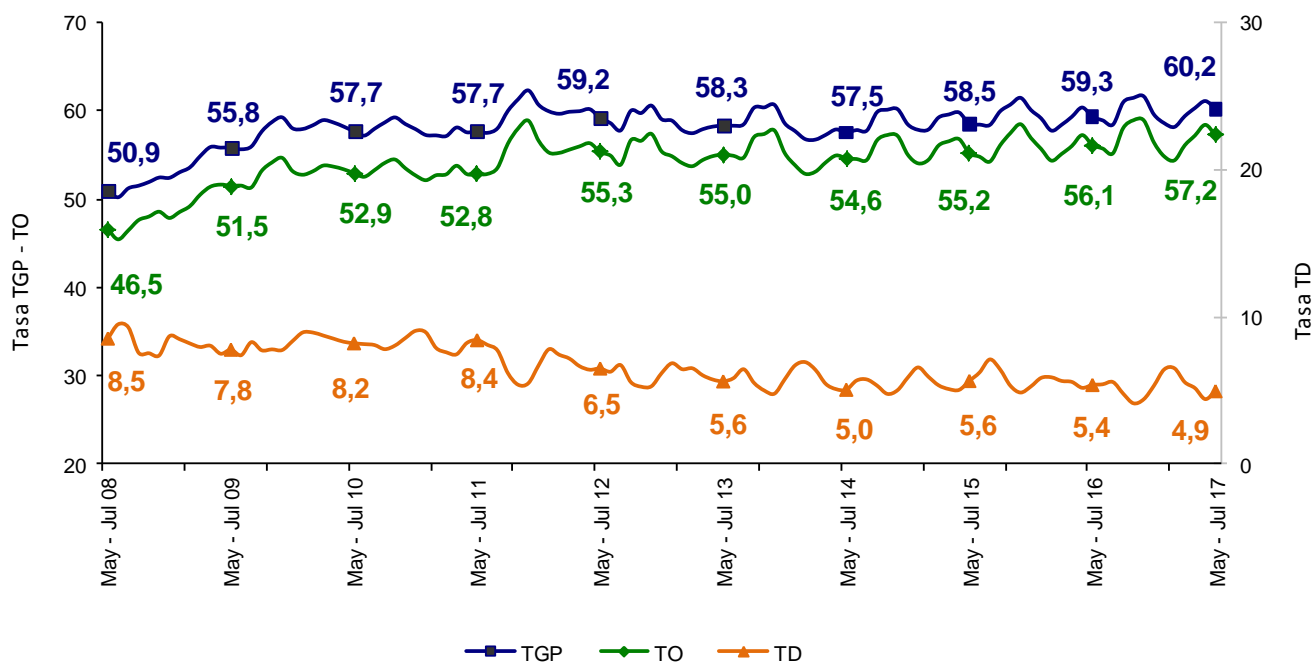


Fuente: DANE - GEIH

## 2.3. Centros poblados y rural disperso

La tasa de desempleo en los centros poblados y rural disperso en el trimestre móvil mayo - julio 2017 fue 4,9%, la tasa global de participación 60,2% y la tasa de ocupación 57,2%. Para el mismo trimestre móvil de 2016 se ubicaron en 5,4%, 59,3% y 56,1%, respectivamente.

Gráfico 5. Tasa global de participación, ocupación y desempleo  
Mayo - julio (2008 - 2017)

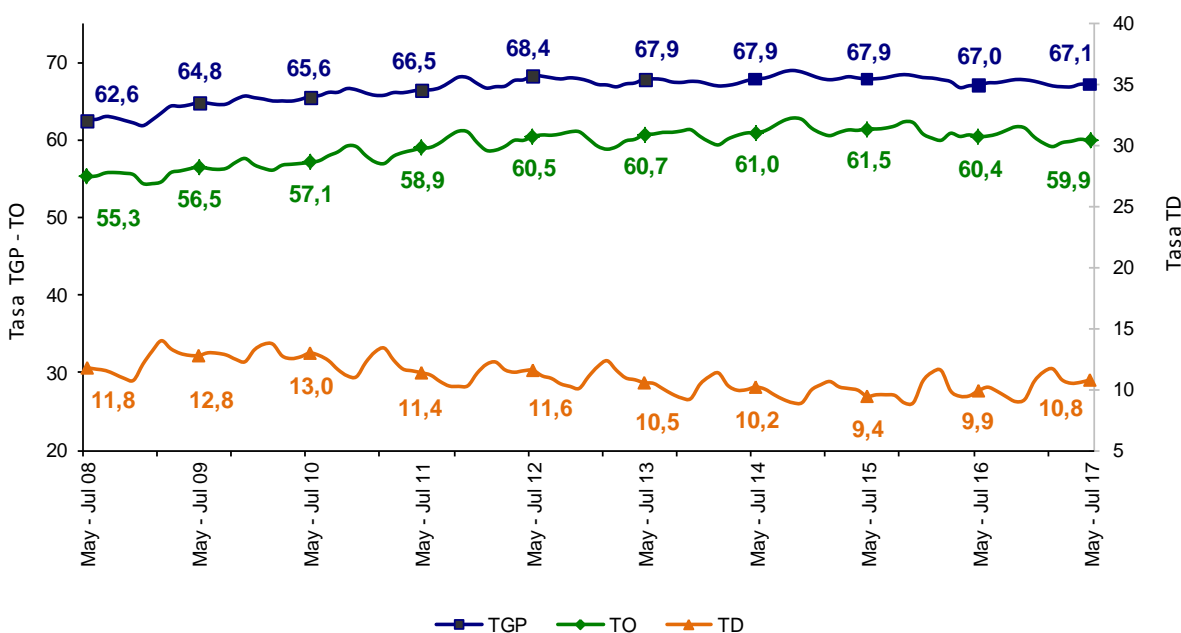


Fuente: DANE - GEIH

## 2.4. Total 13 ciudades y áreas metropolitanas

En el trimestre móvil mayo - julio 2017, la tasa de desempleo de las 13 ciudades y áreas metropolitanas fue 10,8%, presentando un aumento de 0,9 puntos porcentuales respecto al mismo trimestre móvil de 2016 (9,9%). La tasa global de participación fue 67,1% y la tasa de ocupación 59,9%. Para el trimestre móvil mayo - julio de 2016 se ubicaron en 67,0% y 60,4%, respectivamente.

Gráfico 6. Tasa global de participación, ocupación y desempleo  
Mayo - julio (2008 - 2017)



Fuente: DANE - GEIH



### 3. POBLACIÓN OCUPADA POR RAMAS DE ACTIVIDAD<sup>3</sup> TRIMESTRE MÓVIL MAYO - JULIO 2017

#### 3.1. Total nacional

En el período de estudio, el número de personas ocupadas en el total nacional fue 22,4 millones. Las ramas de actividad económica que concentraron el mayor número de ocupados fueron: comercio, hoteles y restaurantes; servicios comunales, sociales y personales y agricultura, ganadería, caza, silvicultura y pesca. Estas tres ramas captaron el 63,3% de la población ocupada.

Las ramas de mayor crecimiento, frente al período mayo - julio 2016, fueron actividades inmobiliarias, empresariales y de alquiler (5,8%) seguida por agricultura, ganadería, caza, silvicultura y pesca (5,6%) y otras ramas\* (5,2%).

La mayor contribución al crecimiento de la población ocupada se dio en las ramas de agricultura, ganadería, caza, silvicultura y pesca; actividades inmobiliarias, empresariales y de alquiler; e industria manufacturera, estas contribuyeron en su conjunto con 1,8 puntos porcentuales.

Gráfico 7. Distribución porcentual, variación porcentual y contribución a la variación de la población ocupada según rama de actividad<sup>^</sup>

Mayo - julio 2017

Rama de actividad	Distribución (%)	Variación (%)	Contribución (p.p)
<b>Total nacional</b>	<b>100,0</b>	<b>1,8</b>	<b>1,8</b>
Agricultura, ganadería, caza, silvicultura y pesca	16,7	5,6	0,9
Actividades inmobiliarias, empresariales y de alquiler	8,0	5,8	0,5
Industria manufacturera	11,4	3,7	0,4
Transporte, almacenamiento y comunicaciones	8,0	2,6	0,2
Servicios comunales, sociales y personales	19,6	1,0	0,2
Otras ramas*	3,1	5,2	0,2
Construcción	6,2	-0,7	0,0
Comercio, hoteles y restaurantes	27,0	-1,7	-0,5

\* Otras ramas: Explotación de minas y canteras; suministro de electricidad, gas y agua; e intermediación financiera.

<sup>^</sup>Por aproximación de decimales, la suma de las proporciones y contribuciones pueden diferir ligeramente con la información del anexo estadístico.

p.p: Puntos porcentuales.

<sup>3</sup> Nota: Ramas de actividad codificadas a partir de la Clasificación Industrial Internacional Uniforme de todas las actividades económicas (CIIU) Revisión 3 adaptada para Colombia.

## 3.2. Cabeceras

La población ocupada en las cabeceras fue 17,5 millones de personas. Las ramas de comercio, hoteles y restaurantes y servicios comunales, sociales y personales concentraron 54,1% de las personas ocupadas.

Las ramas con mayor variación positiva frente al trimestre móvil mayo - julio 2016 fueron: actividades inmobiliarias, empresariales y de alquiler con 7,0%, seguida de otras ramas\* con 4,3%.

En las cabeceras, las ramas que presentaron mayor contribución a la variación de la población ocupada fueron actividades inmobiliarias, empresariales y de alquiler; servicios comunales, sociales y personales y otras ramas\*; éstas contribuyeron en su conjunto con 1,5 puntos porcentuales.

Gráfico 8. Distribución porcentual, variación porcentual y contribución a la variación de la población ocupada según rama de actividad<sup>^</sup>

Mayo - julio 2017

Rama de actividad	Distribución (%)	Variación (%)	Contribución (p.p)
<b>Total Cabeceras</b>	<b>100,0</b>	<b>1,6</b>	<b>1,6</b>
Actividades inmobiliarias, empresariales y de alquiler	9,8	7,0	0,7
Servicios comunales, sociales y personales	23,0	2,2	0,5
Otras ramas*	7,2	4,3	0,3
Transporte, almacenamiento y comunicaciones	9,3	2,5	0,2
Industria manufacturera	12,8	1,0	0,1
Comercio, hoteles y restaurantes	31,1	-0,1	0,0
Construcción	6,9	-2,9	-0,2

\* Otras ramas: Agricultura, ganadería, caza, silvicultura y pesca; explotación de minas y canteras; suministro de electricidad, gas y agua; e intermediación financiera.

<sup>^</sup>Por aproximación de decimales, la suma de las proporciones y contribuciones pueden diferir ligeramente del total de la variación de los ocupados.

p.p: Puntos porcentuales.

## 3.3. Centros poblados y rural disperso

La población ocupada en los centros poblados y rural disperso fue 4,9 millones de personas. La rama de agricultura, ganadería, caza, silvicultura y pesca absorbió 61,3% de la población ocupada, seguida de la rama comercio, hoteles y restaurantes con 12,4%.

En los centros poblados y rural disperso, la rama de industria manufacturera presentó un crecimiento de 28,7% frente al período mayo - julio 2016.

Las ramas que más contribuyeron al incremento de la población ocupada fueron agricultura, ganadería, caza, silvicultura y pesca con 3,5 puntos porcentuales, seguido de industria manufacturera con 1,4 puntos porcentuales respectivamente.

Gráfico 9. Distribución porcentual, variación porcentual y contribución a la variación de la población ocupada según rama de actividad<sup>^</sup>  
Mayo - julio 2017

Rama de actividad	Distribución (%)	Variación (%)	Contribución (p.p)
<b>Total centros poblados y rural disperso</b>	<b>100,0</b>	<b>2,7</b>	<b>2,7</b>
Agricultura, ganadería, caza, silvicultura y pesca	61,3	6,0	3,5
Industria manufacturera	6,3	28,7	1,4
Construcción	3,8	16,4	0,6
Transporte, almacenamiento y comunicaciones	3,7	4,3	0,2
Otras ramas*	4,7	-1,6	-0,1
Servicios comunales, sociales y personales	7,8	-9,8	-0,9
Comercio, hoteles y restaurantes	12,4	-13,8	-2,0

\* Otras ramas: Explotación de minas y canteras; suministro de electricidad, gas y agua; intermediación financiera; y actividades inmobiliarias, empresariales y de alquiler.

<sup>^</sup>Por aproximación de decimales, la suma de las proporciones y contribuciones pueden diferir ligeramente con la información del anexo estadístico.

p.p: Puntos porcentuales.

## 3.4. Total 13 ciudades y áreas metropolitanas

Las ramas de actividad económica que tuvieron mayor participación en los ocupados de las 13 ciudades y áreas metropolitanas fueron: comercio, hoteles y restaurantes; servicios comunales, sociales y personales e industria manufacturera. Estas tres ramas concentraron 68,2% de la ocupación.

La mayor variación de los ocupados se presentó en la rama de actividades inmobiliarias, empresariales y de alquiler con 6,5%, seguida de servicios comunales, sociales y personales con 2,9%.

Las ramas de actividades inmobiliarias, empresariales y de alquiler y servicios comunales, sociales y personales fueron las de mayor aporte y que en conjunto contribuyeron con 1,5 puntos porcentuales al crecimiento de la población ocupada en las 13 ciudades y áreas metropolitanas.

Gráfico 10. Distribución porcentual, variación porcentual y contribución a la variación de la población ocupada según rama de actividad<sup>^</sup>

Mayo - julio 2017

Rama de actividad	Distribución (%)	Variación (%)	Contribución (p.p)
<b>Total 13 ciudades y áreas metropolitanas</b>	<b>100,0</b>	<b>0,5</b>	<b>0,5</b>
Actividades inmobiliarias, empresariales y de alquiler	12,4	6,5	0,8
Servicios comunales, sociales y personales	22,8	2,9	0,7
Transporte, almacenamiento y comunicaciones	9,1	-0,4	0,0
Otras ramas*	3,6	-3,9	-0,1
Construcción	6,6	-2,5	-0,2
Industria manufacturera	15,2	-1,5	-0,2
Comercio, hoteles y restaurantes	30,2	-1,0	-0,3

\* Otras ramas: Agricultura, ganadería, caza, silvicultura y pesca; explotación de minas y canteras; suministro de electricidad, gas y agua; e intermediación financiera.

<sup>^</sup>Por aproximación de decimales, la suma de las proporciones y contribuciones pueden diferir ligeramente del total de la variación de los ocupados.

p.p: Puntos porcentuales.

## 4. POBLACIÓN OCUPADA POR POSICIÓN OCUPACIONAL TRIMESTRE MÓVIL MAYO - JULIO 2017

### 4.1. Total nacional

En el total nacional, el trabajador por cuenta propia y el obrero, empleado particular fueron las posiciones ocupacionales que tuvieron mayor participación en la población ocupada con 82,0% en conjunto.

Las posiciones ocupacionales que más crecieron fueron jornalero o peón con una variación de 18,1% y el empleado doméstico con 5,3%.

Las posiciones ocupacionales trabajador por cuenta propia y jornalero o peón contribuyeron en conjunto con 1,4 puntos porcentuales a la variación de la población ocupada en el total nacional.

Gráfico 11. Distribución porcentual, variación porcentual y contribución a la variación de la población ocupada según posición ocupacional<sup>^</sup>  
 Mayo - julio 2017

Posición ocupacional	Distribución (%)	Variación (%)	Contribución (p.p)
<b>Total Nacional</b>	<b>100,0</b>	<b>1,8</b>	<b>1,8</b>
Trabajador por cuenta propia	43,6	2,2	0,9
Jornalero o peón	3,3	18,1	0,5
Obrero, empleado particular	38,4	1,0	0,4
Trabajador sin remuneración <sup>°</sup>	4,1	5,0	0,2
Empleado doméstico	3,1	5,3	0,2
Obrero, empleado del gobierno	3,8	-4,8	-0,2
Patrón o empleador	3,6	-5,3	-0,2

<sup>°</sup> Trabajador sin remuneración incluye a los trabajadores familiares sin remuneración y a los trabajadores sin remuneración en empresas de otros hogares.

<sup>^</sup> Por aproximación de decimales, la suma de las proporciones y contribuciones pueden diferir ligeramente con la información del anexo estadístico.

Nota: La distribución porcentual de la población ocupada puede diferir del 100% por la no inclusión de la categoría "Otro".

p.p: Puntos porcentuales.

## 4.2. Cabeceras

Las posiciones ocupacionales con mayor participación en la ocupación fueron: obrero, empleado particular<sup>^</sup> (44,7%) y trabajador por cuenta propia (41,0%).

En las cabeceras, la posición ocupacional empleado doméstico presentó un incremento de 5,3%.

La posición ocupacional trabajador por cuenta propia contribuyó a la variación de la población ocupada con 1,2 puntos porcentuales.

Gráfico 12. Distribución porcentual, variación porcentual y contribución a la variación de la población ocupada según posición ocupacional<sup>^</sup>

Mayo - julio 2017

Posición ocupacional	Distribución (%)	Variación (%)	Contribución (p.p)
<b>Total cabeceras</b>	<b>100,0</b>	<b>1,6</b>	<b>1,6</b>
Trabajador por cuenta propia	41,0	2,9	1,2
Obrero, empleado particular <sup>^</sup>	44,7	1,3	0,6
Empleado doméstico	3,3	5,3	0,2
Trabajador sin remuneración <sup>°</sup>	2,7	-0,9	0,0
Patrón o empleador	3,6	-2,6	-0,1
Obrero, empleado del gobierno	4,5	-4,9	-0,2

<sup>^</sup>Obrero, empleado particular incluye jornalero o peón.

<sup>°</sup> Trabajador sin remuneración incluye a los trabajadores familiares sin remuneración y a los trabajadores sin remuneración en empresas de otros hogares.

<sup>^</sup> Por aproximación de decimales, la suma de las proporciones y contribuciones pueden diferir ligeramente con la información del anexo estadístico.

Nota: La distribución porcentual de la población ocupada puede diferir del 100% por la no inclusión de la categoría "Otro".

p.p: Puntos porcentuales.

## 4.3. Centros poblados y rural disperso

Las posiciones ocupacionales con mayor participación durante el trimestre móvil mayo - julio 2017 en los centros poblados y rural disperso fueron: trabajador por cuenta propia y obrero, empleado particular. Estas dos posiciones concentraron 71,6% de la población ocupada.

En los centros poblados y rural disperso, se presentó un crecimiento de 13,0% en la posición ocupacional jornalero o peón y el trabajador sin remuneración<sup>o</sup> creció 12,1%.

La posición ocupacional que más contribuyó a la variación de la población ocupada en los centros poblados y rural disperso fue jornalero o peón con 1,4 puntos porcentuales.

Gráfico 13. Distribución porcentual, variación porcentual y contribución a la variación de la población ocupada según posición ocupacional<sup>^</sup>

Mayo - julio 2017

Posición ocupacional	Distribución (%)	Variación (%)	Contribución (p.p)
<b>Total centros poblados y rural disperso</b>	<b>100,0</b>	<b>2,7</b>	<b>2,7</b>
Jornalero o peón	12,0	13,0	1,4
Trabajador sin remuneración <sup>o</sup>	9,1	12,1	1,0
Obrero, empleado particular	19,0	3,2	0,6
Trabajador por cuenta propia	52,6	0,3	0,2
Empleado doméstico	2,2	5,2	0,1
Obrero, empleado del gobierno	1,3	-4,5	-0,1
Patrón o empleador	3,8	-13,5	-0,6

<sup>o</sup> Trabajador sin remuneración incluye a los trabajadores familiares sin remuneración y a los trabajadores sin remuneración en empresas de otros hogares.

<sup>^</sup> Por aproximación de decimales, la suma de las proporciones y contribuciones puede diferir ligeramente del total de la variación de los ocupados.

Nota: La distribución porcentual de la población ocupada puede diferir del 100% por la no inclusión de la categoría "Otro".

p.p: Puntos porcentuales.

## 4.4. Total 13 ciudades y áreas metropolitanas

Para el total de las 13 ciudades y áreas metropolitanas, obrero, empleado particular<sup>^</sup> y trabajador por cuenta propia fueron las posiciones que mayor participación tuvieron en la ocupación (87,8%) en el trimestre móvil mayo - julio 2017.

En las 13 ciudades y áreas metropolitanas, el empleado doméstico presentó un crecimiento de 7,2% frente al mismo trimestre móvil mayo - julio 2016.

En las 13 ciudades y áreas metropolitanas, la posición ocupacional obrero, empleado particular<sup>^</sup> contribuyó al aumento de los ocupados con 0,8 puntos porcentuales.

Gráfico 14. Distribución porcentual, variación porcentual y contribución a la variación de la población ocupada según posición ocupacional<sup>^</sup>  
 Mayo - julio 2017

Posición ocupacional	Distribución (%)	Variación (%)	Contribución (p.p)
<b>Total 13 ciudades y áreas metropolitanas</b>	<b>100,0</b>	<b>0,5</b>	<b>0,5</b>
Obrero, empleado particular <sup>^</sup>	51,5	1,6	0,8
Trabajador por cuenta propia	36,3	0,9	0,3
Empleado doméstico	3,4	7,2	0,2
Patrón o empleador	3,5	-5,2	-0,2
Obrero, empleado del gobierno	3,4	-6,9	-0,3
Trabajador sin remuneración <sup>°</sup>	1,9	-16,1	-0,4

<sup>^</sup>Obrero, empleado particular incluye jornalero o peón.

<sup>°</sup> Trabajador sin remuneración incluye a los trabajadores familiares sin remuneración y a los trabajadores sin remuneración en empresas de otros hogares.

<sup>^</sup>Por aproximación de decimales, la suma de las proporciones y contribuciones pueden diferir ligeramente con la información del anexo estadístico.

Nota: La distribución porcentual de la población ocupada puede diferir del 100% por la no inclusión de la categoría "Otro".  
 p.p: Puntos porcentuales.

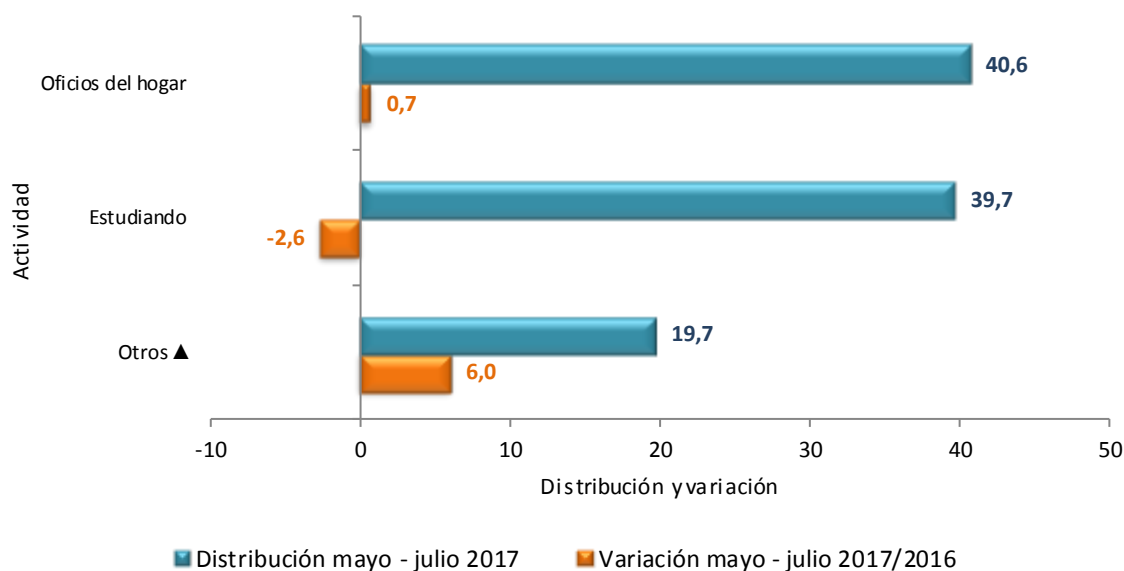


## 5. INACTIVOS TRIMESTRE MÓVIL MAYO - JULIO 2017

### 5.1. Total nacional

En el trimestre móvil mayo - julio 2017, la población inactiva en el total nacional se dedicó principalmente a oficios del hogar (40,6%) y a estudiar (39,7%).

Gráfico 15. Distribución y variación de la población inactiva  
Mayo - julio 2017



Fuente: DANE - GEIH

▲ Otros: Incapacitado permanente para trabajar, rentista, pensionado, jubilado, personas que no les llama la atención o creen que no vale la pena trabajar.

## 6. INDICADORES DEL MERCADO LABORAL DE LAS 23 CIUDADES Y ÁREAS METROPOLITANAS TRIMESTRE MÓVIL MAYO - JULIO 2017

En el período de referencia, las ciudades que registraron las mayores tasas de desempleo fueron:

1. **Quibdó:** Tasa de desempleo 16,6%; tasa global de participación 58,4%; tasa de ocupación 48,7% y tasa de subempleo objetivo 5,2%.
2. **Cúcuta AM:** Tasa de desempleo 16,3%; tasa global de participación 63,5%; tasa de ocupación 53,2% y tasa de subempleo objetivo 15,5%.
3. **Armenia:** Tasa de desempleo 14,2%; tasa global de participación 65,1%; tasa de ocupación 55,8% y tasa de subempleo objetivo 11,8%.

Las ciudades que presentaron las menores tasas de desempleo fueron:

1. **Bucaramanga AM:** Tasa de desempleo 7,1%; tasa global de participación 70,5%; tasa de ocupación 65,5% y tasa de subempleo objetivo 10,3%.
2. **Santa Marta:** Tasa de desempleo 8,5%; tasa global de participación 59,7%; tasa de ocupación 54,6% y tasa de subempleo objetivo 10,1%.
3. **Barranquilla AM:** Tasa de desempleo 8,8%; tasa global de participación 64,6%; tasa de ocupación 58,9% y tasa de subempleo objetivo 13,2%.

Tabla 1. Tasa global de participación, ocupación, desempleo y subempleo  
23 ciudades y áreas metropolitanas  
Trimestre móvil mayo - julio 2017

Mayo - julio 2017							
DOMINIO	TGP	TO	TS (subj)	TS (obj)	TD (2017)	TD (2016)	Variación TD
Quibdó	58,4	48,7	20,4	5,2	16,6	17,0	-
Cúcuta AM	63,5	53,2	30,8	15,5	16,3	15,4	+
Armenia	65,1	55,8	28,9	11,8	14,2	14,2	=
Riohacha	63,4	54,7	32,3	17,0	13,7	12,8	+
Villavicencio	68,5	59,4	19,0	9,2	13,2	11,7	+
Florencia	60,0	52,5	21,0	8,9	12,4	12,9	-
Valledupar	63,0	55,2	25,7	11,8	12,4	11,4	+
Cali AM	67,9	59,6	32,1	13,1	12,3	10,8	+
Ibagué	64,8	56,9	27,8	11,5	12,1	11,8	+
Neiva	67,3	59,3	32,3	12,3	11,8	11,2	+
Popayán	58,9	52,1	25,9	9,9	11,5	12,5	-
Montería	67,3	59,7	20,5	8,1	11,3	9,4	+
<b>Total 23 ciudades y AM</b>	<b>66,6</b>	<b>59,4</b>	<b>25,8</b>	<b>10,2</b>	<b>10,8</b>	<b>10,1</b>	<b>+</b>
Bogotá DC	69,3	61,8	24,7	8,5	10,8	9,0	+
<b>Total 13 ciudades y AM</b>	<b>67,1</b>	<b>59,9</b>	<b>25,7</b>	<b>10,1</b>	<b>10,8</b>	<b>9,9</b>	<b>+</b>
Cartagena	57,5	51,3	13,4	4,6	10,7	8,3	+
Medellín AM	66,1	59,2	25,6	10,4	10,4	10,7	-
Manizales AM	60,9	54,5	20,0	6,1	10,4	10,4	=
Tunja	63,4	56,9	26,3	8,3	10,3	10,4	-
Pereira AM	66,9	60,7	24,3	10,4	9,3	11,0	-
Sincelejo	63,4	57,6	28,9	10,2	9,2	10,7	-
Pasto	69,0	62,8	37,2	14,8	9,0	9,8	-
Barranquilla AM	64,6	58,9	28,1	13,2	8,8	9,0	-
Santa Marta	59,7	54,6	22,4	10,1	8,5	10,3	-
Bucaramanga AM	70,5	65,5	24,0	10,3	7,1	8,5	-

(+) (-): Aumento o disminución de la TD de cada ciudad frente al mismo trimestre móvil del año anterior.

\*El total de las 23 ciudades no incluye San Andrés por tener una distribución de la muestra diferente.

Fuente: DANE - GEIH

## ANEXOS

## Poblaciones y límites de confianza

## 1. MES

## 1.1 Total nacional

Tabla 2. Población ocupada, desocupada, inactiva y subempleada

Población Total Nacional	Julio		Variación	
	2016	2017	Absoluta	%
Ocupados	21.700	22.073	373	1,7
Desocupados	2.370	2.364	-5	-0,2
Inactivos	13.802	13.938	136	1,0
Subempleados Subjetivos	6.683	7.050	367	5,5
Subempleados Objetivos	2.479	2.467	-12	-0,5

Fuente: DANE - GEIH

Nota: Resultado en miles. Por efecto de redondeo en miles los totales pueden diferir ligeramente

Nota: Datos expandidos con proyecciones de población elaboradas con base en los resultados del Censo 2005

## 1.2 Total 13 ciudades y áreas metropolitanas

Tabla 3. Población ocupada, desocupada, inactiva y subempleada

Población Total 13 ciudades y áreas metropolitanas	Julio		Variación	
	2016	2017	Absoluta	%
Ocupados	10.674	10.639	-35	-0,3
Desocupados	1.236	1.357	121	9,8
Inactivos	5.765	5.932	167	2,9
Subempleados Subjetivos	3.068	3.012	-56	-1,8
Subempleados Objetivos	1.202	1.170	-33	-2,7

Fuente: DANE - GEIH

Nota: Resultado en miles. Por efecto de redondeo en miles los totales pueden diferir ligeramente

Nota: Datos expandidos con proyecciones de población elaboradas con base en los resultados del Censo 2005

## 2. TRIMESTRE MÓVIL

### 2.1 Total nacional

Tabla 4. Población ocupada, desocupada, inactiva y subempleada

Población Total Nacional	Mayo - julio 2016	Mayo - julio 2017	Variación	
			Absoluta	%
Ocupados	21.984	22.380	396	1,8
Desocupados	2.225	2.285	61	2,7
Inactivos	13.622	13.669	47	0,3
Subempleados Subjetivos	6.965	6.990	25	0,4
Subempleados Objetivos	2.520	2.518	-2	-0,1

Fuente: DANE - GEIH

Nota: Resultado en miles. Por efecto de redondeo en miles los totales pueden diferir ligeramente

Nota: Datos expandidos con proyecciones de población elaboradas con base en los resultados del Censo 2005

### 2.2 Cabeceras

Tabla 5. Población ocupada, desocupada, inactiva y subempleada

Población Total Cabeceras	Mayo - julio 2016	Mayo - julio 2017	Variación	
			Absoluta	%
Ocupados	17.183	17.450	267	1,6
Desocupados	1.952	2.029	76	3,9
Inactivos	10.139	10.241	102	1,0
Subempleados Subjetivos	5.451	5.458	7	0,1
Subempleados Objetivos	2.097	2.102	6	0,3

Fuente: DANE - GEIH

Nota: Resultado en miles. Por efecto de redondeo en miles los totales pueden diferir ligeramente

Nota: Datos expandidos con proyecciones de población elaboradas con base en los resultados del Censo 2005

### 2.3 Centros poblados y rural disperso

Tabla 6. Población ocupada, desocupada, inactiva y subempleada

Población total centros poblados y rural disperso	Mayo - julio 2016	Mayo - julio 2017	Variación	
			Absoluta	%
Ocupados	4.801	4.930	128	2,7
Desocupados	272	257	-16	-5,8
Inactivos	3.482	3.428	-54	-1,6
Subempleados Subjetivos	1.513	1.532	19	1,2
Subempleados Objetivos	423	416	-7	-1,7

Fuente: DANE - GEIH

Nota: Resultado en miles. Por efecto de redondeo en miles los totales pueden diferir ligeramente

Nota: Datos expandidos con proyecciones de población elaboradas con base en los resultados del Censo 2005

### 2.4 Total 13 ciudades y áreas metropolitanas

Tabla 7. Población ocupada, desocupada, inactiva y subempleada

Población Total 13 ciudades y áreas metropolitanas	Mayo - julio 2016	Mayo - julio 2017	Variación	
			Absoluta	%
Ocupados	10.667	10.725	58	0,5
Desocupados	1.170	1.294	124	10,6
Inactivos	5.817	5.887	70	1,2
Subempleados Subjetivos	3.143	3.093	-50	-1,6
Subempleados Objetivos	1.244	1.218	-26	-2,1

Fuente: DANE - GEIH

Nota: Resultado en miles. Por efecto de redondeo en miles los totales pueden diferir ligeramente

Nota: Datos expandidos con proyecciones de población elaboradas con base en los resultados del Censo 2005

## FICHA METODOLÓGICA

### Objetivo General

Proporcionar información básica sobre el tamaño, período y estructura de la fuerza de trabajo (empleo, desempleo e inactividad) de la población del país y de algunas variables sociodemográficas.

### Cobertura:

Total nacional y 24 ciudades y áreas metropolitanas que comprenden:

#### 24 Ciudades y Áreas Metropolitanas

Bogotá D.C.	Villavicencio
Medellín - Valle de Aburrá <sup>^</sup>	Tunja *
Cali - Yumbo	Florencia*
Barranquilla - Soledad	Popayán*
Bucaramanga - Girón Piedecuesta, Floridablanca	Valledupar*
Manizales - Villa María	Quibdó*
Pasto	Neiva*
Pereira - Dos Quebradas y la Virginia	Riohacha*
Cúcuta, Villas del Rosario, Los Patios y El Zulia	Santa Marta*
Ibagué	Armenia*
Montería	Sincelejo*
Cartagena	San Andrés*

<sup>^</sup>Caldas, La Estrella, Sabaneta, Itagüí, Envigado, Bello, Girardota, Copacabana y Barbosa

\*11 nuevas ciudades

**Tipo de investigación:** Encuesta por muestreo.

**Tipo de muestra:** Probabilística, estratificada, de conglomerados desiguales y multietápica.

**Unidad Observación:** Hogar particular.

Distribución de la muestra y entrega de indicadores para San Andrés: con el propósito de no recargar a los hogares encuestados se realizó una rotación más espaciada de las viviendas de la muestra. De acuerdo con las condiciones específicas de este municipio se ha realizado a partir del mes de Julio de 2012 una distribución de la muestra en seis (6) meses del año, en lugar de tres (3).

- La publicación se hará cada 2 meses con acumulación de muestra semestral.

## GLOSARIO

**Área metropolitana:** Se define como el área de influencia que incluye municipios circundantes, que con la ciudad conforman un solo tejido urbano no discontinuo y han sido reconocidos legalmente.

La distribución de la población según los conceptos de fuerza de trabajo es la siguiente:

**Población total (PT):** Se estima por proyecciones con base en los resultados de los censos de población.

**Población en edad de trabajar (PET):** Está constituida por las personas de 12 y más años en la parte urbana, y de 10 años y más en la parte rural.

**Población económicamente activa (PEA):** También se llama fuerza laboral y son las personas en edad de trabajar, que trabajan o están buscando empleo.

Esta población se divide en:

**Ocupados (O):** Son las personas que durante el período de referencia se encontraban en una de las siguientes situaciones:

1. Trabajó por lo menos una hora remunerada en la semana de referencia.
2. Los que no trabajaron la semana de referencia, pero tenían un trabajo.
3. Trabajadores sin remuneración que trabajaron en la semana de referencia por lo menos 1 hora.

**Desocupados (D):** Son las personas que en la semana de referencia se encontraban en una de las siguientes situaciones:

### **1. Desempleo abierto:**

- a. Sin empleo en la semana de referencia.
- b. Hicieron diligencias en el último mes.
- c. Disponibilidad.

### **2. Desempleo oculto:**

- a. Sin empleo en la semana de referencia.
- b. No hicieron diligencias en el último mes, pero sí en los últimos 12 meses y tienen una razón válida de desaliento.
- c. Disponibilidad.



## Razones válidas de desempleo:

- No hay trabajo disponible en la ciudad.
- Está esperando que lo llamen.
- No sabe cómo buscar trabajo.
- Está cansado de buscar trabajo.
- No encuentra trabajo apropiado en su oficio o profesión.
- Está esperando la temporada alta.
- Carece de la experiencia necesaria.
- No tiene recursos para instalar un negocio.
- Los empleadores lo consideran muy joven o muy viejo.

## Razones no válidas de desempleo:

- Se considera muy joven o muy viejo.
- Actualmente no desea conseguir trabajo.
- Responsabilidades familiares.
- Problemas de salud.
- Está estudiando.
- Otra razón.

## Subempleo

El **subempleo subjetivo (SS)** se refiere al deseo manifestado por el trabajador de mejorar sus ingresos, el número de horas trabajadas o tener una labor más propia de sus competencias personales.

El **subempleo objetivo (SO)** comprende a quienes tienen el deseo de mejorar sus ingresos, el número de horas trabajadas o tener una labor más propia de sus competencias personales; pero además han hecho una gestión para materializar su aspiración y están en disposición de efectuar el cambio.

## Principales indicadores que se pueden obtener:

- Porcentaje de PET:** Este indicador muestra la relación porcentual entre el número de personas que componen la población en edad de trabajar, frente a la población total.

$$\% PET = \frac{PET}{PT} \times 100$$

- **Tasa global de participación (TGP):** Es la relación porcentual entre la población económicamente activa y la población en edad de trabajar. Este indicador refleja la presión de la población en edad de trabajar sobre el mercado laboral.

$$TGP = \frac{PEA}{PET} \times 100$$

- **Tasa de desempleo (TD):** Es la relación porcentual entre el número de personas que están buscando trabajo (DS), y el número de personas que integran la fuerza laboral (PEA).

$$TD = \frac{DS}{PEA} \times 100$$

- **Tasa de ocupación (TO):** Es la relación porcentual entre la población ocupada (OC) y el número de personas que integran la población en edad de trabajar (PET).

$$TO = \frac{OC}{PET} \times 100$$

- **Tasa de subempleo (TS):** Es la relación porcentual de la población ocupada que manifestó querer y poder trabajar más horas a la semana (PS) y el número de personas que integran la fuerza laboral (PEA).

$$TS = \frac{PS}{PEA} \times 100$$



@DANEColombia



@DANE\_Colombia



/DANEColombia



/DANEColombia

Si requiere información adicional, contáctenos a través del correo  
[contacto@dane.gov.co](mailto:contacto@dane.gov.co)

Departamento Administrativo Nacional de Estadística (DANE)

Bogotá, D.C. / Colombia

[www.dane.gov.co](http://www.dane.gov.co)