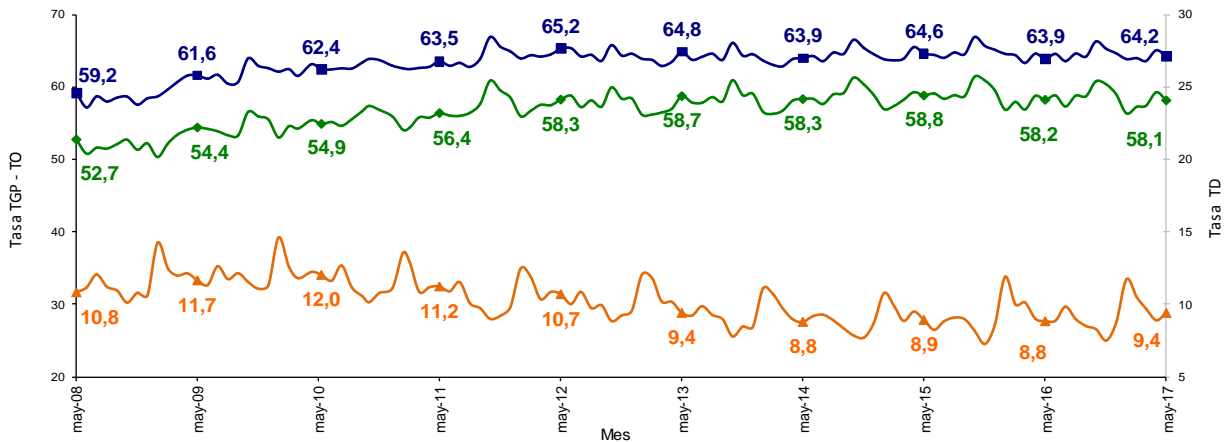


# PRINCIPALES INDICADORES DEL MERCADO LABORAL MAYO DE 2017

Tasa global de participación, ocupación y desempleo  
Mayo (2008 - 2017)



Fuente: DANE - Gran Encuesta Integrada de Hogares (GEIH) —■— TGP —◆— TO —▲— TD

## Contenido

- Información del mes.
- Trimestre móvil marzo - mayo 2017.
- Población ocupada por ramas de actividad trimestre móvil marzo - mayo 2017.
- Población ocupada por posición ocupacional trimestre móvil marzo - mayo 2017.
- Inactivos trimestre móvil marzo - mayo 2017.
- Indicadores de mercado laboral de las 23 ciudades y áreas metropolitanas trimestre móvil marzo - mayo 2017.



**Director**

Mauricio Perfetti del Corral

**Subdirector**

Carlos Felipe Prada Lombo

**Director de Metodología y  
Producción Estadística (e)**

Eduardo Efraín Freire Delgado

## INTRODUCCIÓN (1)(2)

La Gran Encuesta Integrada de Hogares (GEIH) tiene como objetivo principal proporcionar información básica sobre el tamaño y estructura de la fuerza de trabajo (empleo, desempleo e inactividad) de la población del país, así como de las características sociodemográficas de la población colombiana, permitiendo caracterizar a la población según sexo, edad, parentesco con el jefe del hogar, nivel educativo, la afiliación al sistema de seguridad social en salud entre otros.

Igualmente, a través de la encuesta se clasifica a las personas según su fuerza de trabajo en ocupadas, desocupadas o inactivas. De esta forma es posible estimar los principales indicadores del mercado laboral colombiano, como son la Tasa Global de Participación (TGP), la Tasa de Ocupación (TO) y la Tasa de Desempleo (TD).

Se trata de una investigación continua, que se aplica en todo el territorio del país y que permite la desagregación de resultados para el total nacional, total cabeceras, total centros poblados y rural disperso, cada una de las 23 ciudades capitales y áreas metropolitanas, y San Andrés.

---

(1) Datos expandidos con proyecciones de población elaboradas con base en los resultados del Censo 2005. En los dominios de estudio total nacional, total cabeceras y total centros poblados y rural disperso, no se incluye la población de los nuevos departamentos (Constitución de 1991).

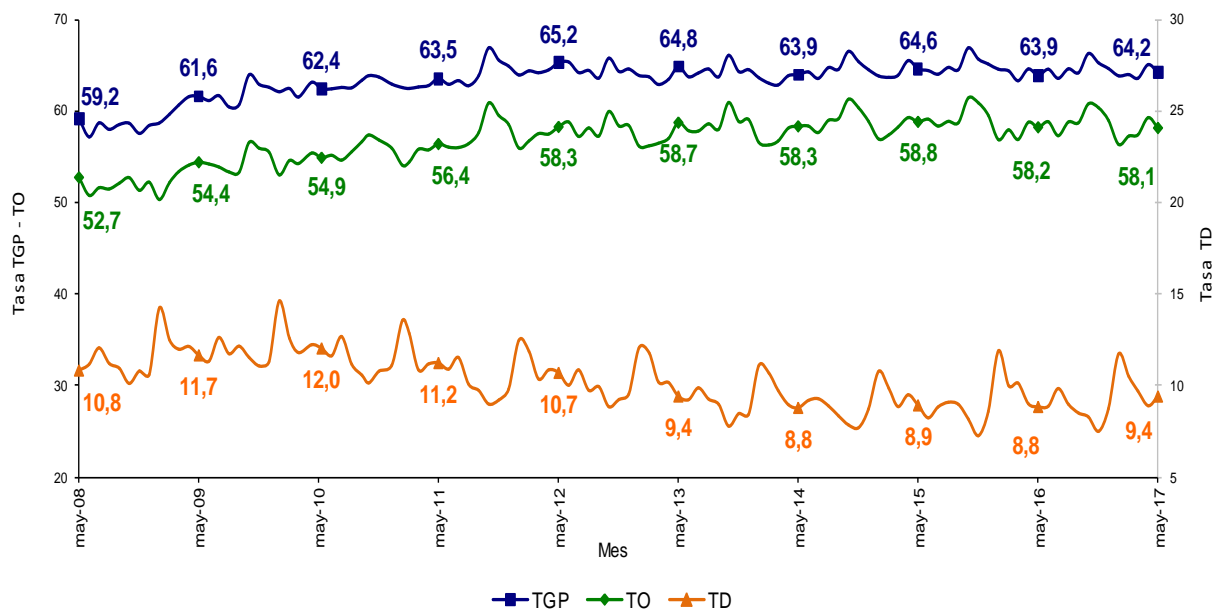
(2) Las tasas menores al 10% pueden presentar errores de muestreo superiores al 5%.

## 1. INFORMACIÓN DEL MES

### 1.1. TOTAL NACIONAL

Para el mes de mayo de 2017 la tasa de desempleo fue 9,4%, la tasa global de participación 64,2% y la tasa de ocupación 58,1%. En el mismo mes del año anterior fueron 8,8%, 63,9% y 58,2%, respectivamente.

Gráfico 1. Tasa global de participación, ocupación y desempleo  
Mayo (2008 - 2017)

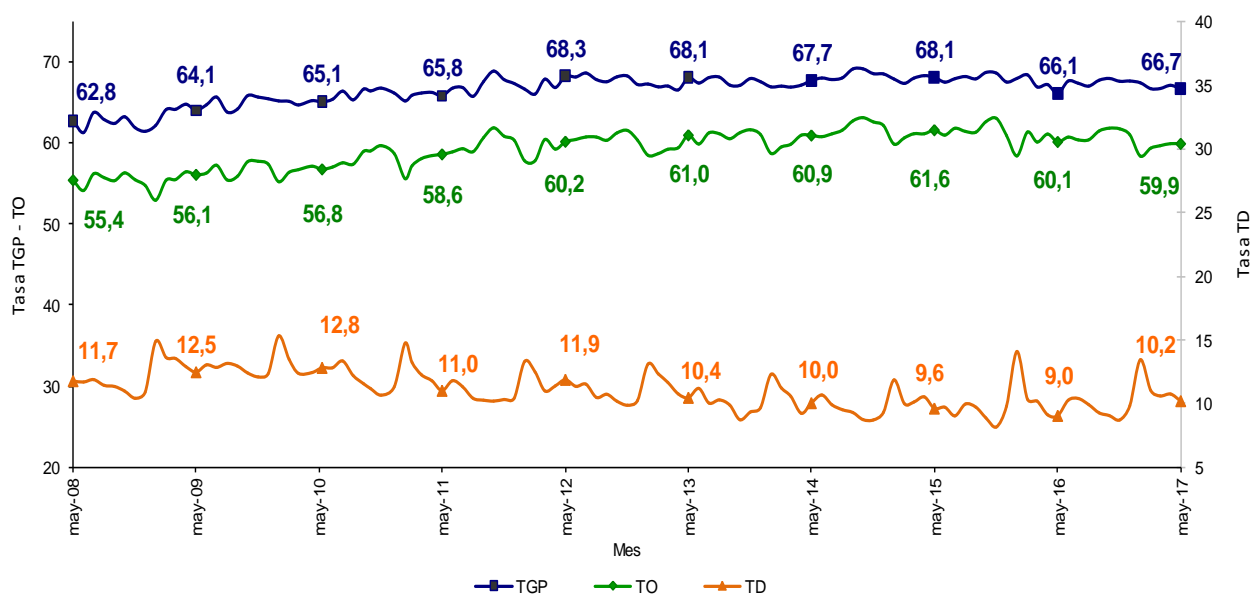


Fuente: DANE - GEIH

## 1.2. TOTAL 13 CIUDADES Y ÁREAS METROPOLITANAS

En mayo de 2017 la tasa de desempleo en el total de las 13 ciudades y áreas metropolitanas fue 10,2%, presentando un aumento de 1,2 puntos porcentuales respecto al mismo mes de 2016 (9,0%). La tasa global de participación en mayo de 2017 fue 66,7% y la tasa de ocupación 59,9%. Para el mismo mes de 2016 se ubicaron en 66,1% y 60,1%, respectivamente.

Gráfico 2. Tasa global de participación, ocupación y desempleo  
Mayo (2008 - 2017)



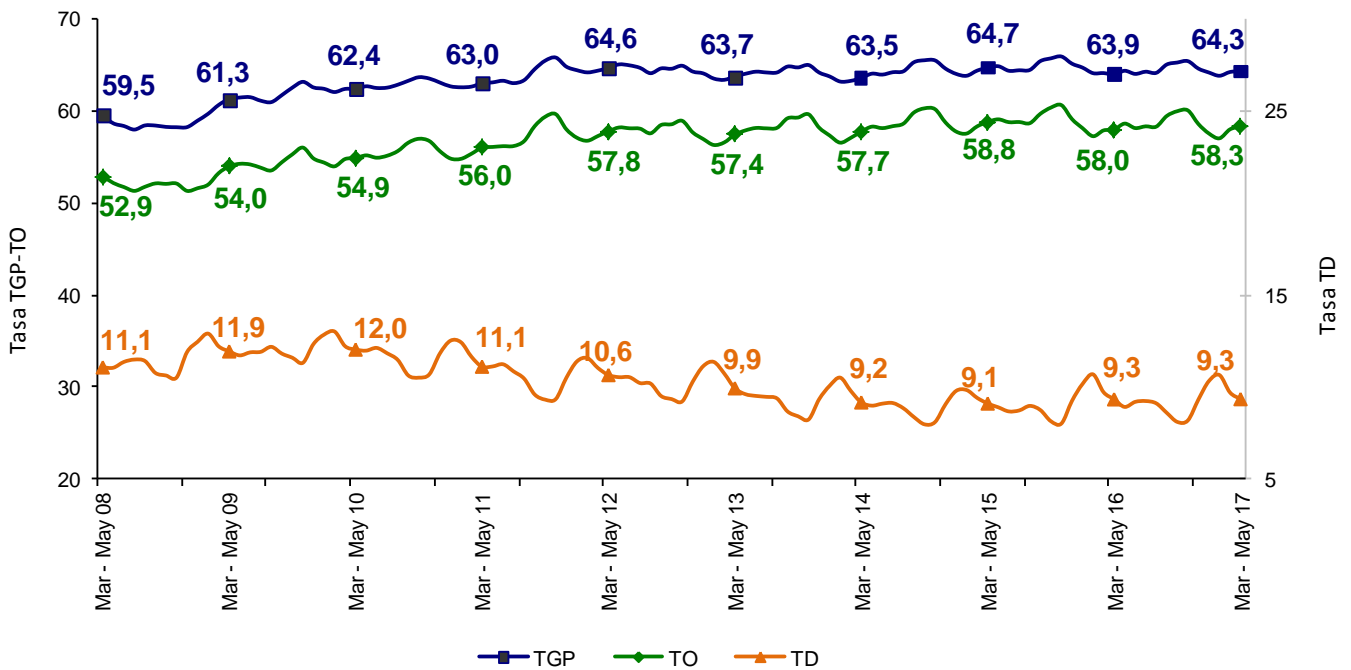
Fuente: DANE - GEIH

## 2. TRIMESTRE MÓVIL MARZO - MAYO 2017

### 2.1. TOTAL NACIONAL

La tasa de desempleo nacional del trimestre móvil marzo - mayo 2017 fue 9,3%, para el trimestre móvil marzo - mayo 2016 se mantuvo en igual proporción. La tasa global de participación fue 64,3% y la tasa de ocupación 58,3%. En el mismo trimestre del 2016 fueron 63,9% y 58,0%, respectivamente.

Gráfico 3. Tasa global de participación, ocupación y desempleo  
Marzo - mayo (2008 - 2017)

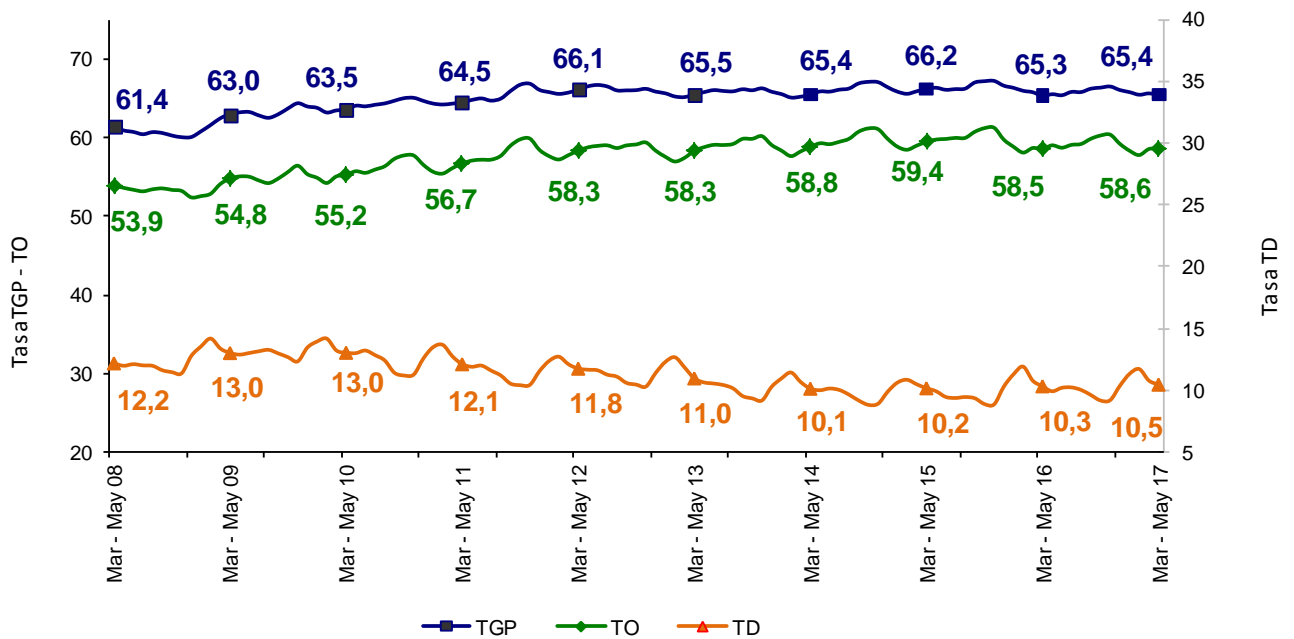


Fuente: DANE - GEIH

## 2.2. CABECERAS

En el trimestre móvil marzo - mayo 2017, la tasa de desempleo para las cabeceras fue 10,5%, la tasa global de participación 65,4% y la tasa de ocupación 58,6%. En el trimestre móvil marzo - mayo 2016 estas tasas fueron 10,3%, 65,3% y 58,5%, respectivamente.

Gráfico 4. Tasa global de participación, ocupación y desempleo  
Marzo - mayo (2008 - 2017)

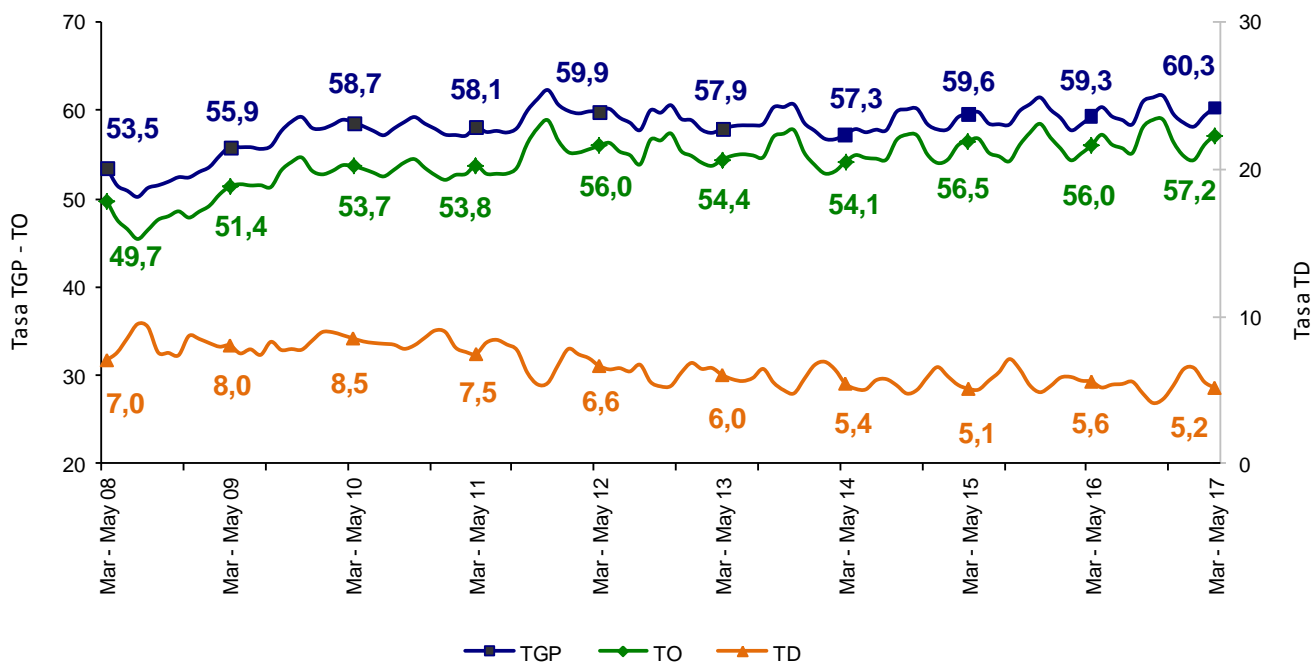


Fuente: DANE - GEIH

## 2.3. CENTROS POBLADOS Y RURAL DISPERSO

La tasa de desempleo en los centros poblados y rural disperso en el trimestre móvil marzo - mayo 2017 fue 5,2%, la tasa global de participación 60,3% y la tasa de ocupación 57,2%. Para el mismo trimestre de 2016 se ubicaron en 5,6%, 59,3% y 56,0%, respectivamente.

Gráfico 5. Tasa global de participación, ocupación y desempleo  
Marzo - mayo (2008 - 2017)

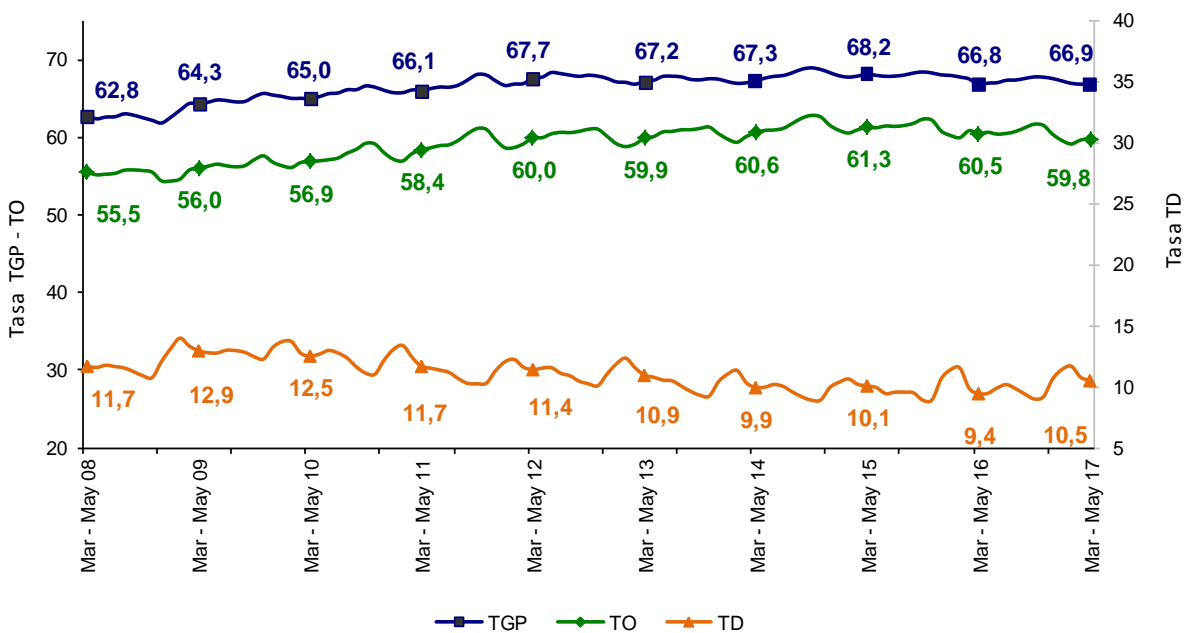


Fuente: DANE - GEIH

## 2.4. TOTAL 13 CIUDADES Y ÁREAS METROPOLITANAS

En el trimestre móvil marzo - mayo 2017, la tasa de desempleo de las 13 ciudades y áreas metropolitanas fue 10,5%, presentando un aumento de 1,1 puntos porcentuales respecto al mismo trimestre móvil de 2016 (9,4%). La tasa global de participación fue 66,9% y la tasa de ocupación 59,8%. Para el trimestre móvil marzo - mayo de 2016 estas tasas se ubicaron en 66,8% y 60,5%, respectivamente.

Gráfico 6. Tasa global de participación, ocupación y desempleo  
Marzo - mayo (2008 - 2017)



Fuente: DANE - GEIH



### 3. POBLACIÓN OCUPADA POR RAMAS DE ACTIVIDAD<sup>3</sup> TRIMESTRE MÓVIL MARZO - MAYO 2017

#### 3.1. TOTAL NACIONAL

En el período de estudio, el número de personas ocupadas en el total nacional fue 22,3 millones. Las ramas de actividad económica que concentraron el mayor número de ocupados fueron: comercio, hoteles y restaurantes; servicios comunales, sociales y personales y agricultura, ganadería, caza, silvicultura y pesca. Estas tres ramas captaron el 62,4% de la población ocupada.

Las ramas de mayor crecimiento, frente al período marzo - mayo 2016, fueron industria manufacturera (9,8%) seguida por agricultura, ganadería, caza, silvicultura y pesca (7,5%) y actividades inmobiliarias, empresariales y de alquiler (3,0%).

La mayor contribución al crecimiento de la población ocupada se dio en las ramas de agricultura, ganadería, caza, silvicultura y pesca; industria manufacturera; y actividades inmobiliarias, empresariales y de alquiler, estas contribuyeron en su conjunto con 2,4 puntos porcentuales.

Gráfico 7. Distribución porcentual, variación porcentual y contribución a la variación de la población ocupada según rama de actividad<sup>^</sup>  
Marzo - mayo 2017

Rama de actividad	Distribución (%)	Variación (%)	Contribución (p.p)
<b>Total nacional</b>	<b>100,0</b>	<b>1,9</b>	<b>1,9</b>
Agricultura, ganadería, caza, silvicultura y pesca	16,2	7,5	1,1
Industria manufacturera	12,4	9,8	1,1
Actividades inmobiliarias, empresariales y de alquiler	8,0	3,0	0,2
Transporte, almacenamiento y comunicaciones	8,2	1,2	0,1
Otras ramas*	2,9	0,4	0,0
Servicios comunales, sociales y personales	19,4	-0,8	-0,2
Construcción	6,0	-3,5	-0,2
Comercio, hoteles y restaurantes	26,8	-1,3	-0,4

Fuente: DANE - GEIH

\* Otras ramas: Explotación de minas y canteras; suministro de electricidad, gas y agua; e intermediación financiera.

<sup>^</sup>Por aproximación de decimales, la suma de las proporciones y contribuciones pueden diferir ligeramente con la información del anexo estadístico.

<sup>3</sup> Nota: Ramas de actividad codificadas a partir de la Clasificación Industrial Internacional Uniforme de todas las actividades económicas (CIIU) Revisión 3 adaptada para Colombia.

### 3.2. CABECERAS

La población ocupada en las cabeceras fue 17,4 millones de personas. Las ramas de comercio, hoteles y restaurantes y servicios comunales, sociales y personales concentraron 53,6% de las personas ocupadas.

Las ramas con mayor variación positiva frente al trimestre móvil marzo - mayo 2016 fueron: industria manufacturera con 6,3%, seguida de actividades inmobiliarias, empresariales y de alquiler con 3,0%.

En las cabeceras, las ramas que presentaron mayor contribución a la variación de la población ocupada fueron industria manufacturera; comercio, hoteles y restaurantes y actividades inmobiliarias, empresariales y de alquiler; éstas contribuyeron en su conjunto con 1,4 puntos porcentuales.

Gráfico 8. Distribución porcentual, variación porcentual y contribución a la variación de la población ocupada según rama de actividad<sup>^</sup>  
Marzo - mayo 2017

Rama de actividad	Distribución (%)	Variación (%)	Contribución (p.p)
<b>Total cabeceras</b>	<b>100,0</b>	<b>1,6</b>	<b>1,6</b>
Industria manufacturera	13,7	6,3	0,8
Comercio, hoteles y restaurantes	31,0	0,9	0,3
Actividades inmobiliarias, empresariales y de alquiler	9,7	3,0	0,3
Transporte, almacenamiento y comunicaciones	9,5	1,9	0,2
Otras ramas*	6,7	1,7	0,1
Construcción	6,8	-0,3	0,0
Servicios comunales, sociales y personales	22,6	-0,3	-0,1

Fuente: DANE - GEIH

\* Otras ramas: Agricultura, ganadería, caza, silvicultura y pesca; explotación de minas y canteras; suministro de electricidad, gas y agua; e intermediación financiera.

<sup>^</sup>Por aproximación de decimales, la suma de las proporciones y contribuciones pueden diferir ligeramente del total de la variación de los ocupados.

### 3.3. CENTROS POBLADOS Y RURAL DISPERSO

La población ocupada en los centros poblados y rural disperso fue 4,9 millones de personas. La rama de agricultura, ganadería, caza, silvicultura y pesca concentró 60,2% de la población ocupada, seguida de la rama comercio, hoteles y restaurantes con 12,3%.

En los centros poblados y rural disperso, la rama de industria manufacturera presentó un crecimiento de 38,5% frente al período marzo - mayo 2016.

Las ramas que más contribuyeron al incremento de los ocupados fueron agricultura, ganadería, caza, silvicultura y pesca con 5,1 puntos porcentuales, seguido de industria manufacturera con 2,2 puntos porcentuales.

Gráfico 9. Distribución porcentual, variación porcentual y contribución a la variación de la población ocupada según rama de actividad<sup>^</sup>  
Marzo - mayo 2017

Rama de actividad	Distribución (%)	Variación (%)	Contribución (p.p)
<b>Total centros poblados y rural disperso</b>	<b>100,0</b>	<b>2,8</b>	<b>2,8</b>
Agricultura, ganadería, caza, silvicultura y pesca	60,2	9,0	5,1
Industria manufacturera	7,6	38,5	2,2
Otras ramas*	4,7	-3,2	-0,2
Transporte, almacenamiento y comunicaciones	3,8	-4,7	-0,2
Servicios comunales, sociales y personales	8,3	-5,4	-0,5
Construcción	3,1	-22,8	-0,9
Comercio, hoteles y restaurantes	12,3	-17,6	-2,7

Fuente: DANE - GEIH

\* Otras ramas: Explotación de minas y canteras; suministro de electricidad, gas y agua; intermediación financiera; y actividades inmobiliarias, empresariales y de alquiler.

<sup>^</sup>Por aproximación de decimales, la suma de las proporciones y contribuciones pueden diferir ligeramente con la información del anexo estadístico.

### 3.4. TOTAL 13 CIUDADES Y ÁREAS METROPOLITANAS

Las ramas de actividad económica que tuvieron mayor participación en los ocupados de las 13 ciudades y áreas metropolitanas fueron: comercio, hoteles y restaurantes; servicios comunales, sociales y personales e industria manufacturera. Estas tres ramas concentraron 68,4% de la ocupación.

La mayor variación de los ocupados se presentó en la rama de construcción con 4,5%, seguida de comercio, hoteles y restaurantes con 0,6%.

Las ramas de construcción y comercio, hoteles y restaurantes fueron las de mayor aporte y que en conjunto contribuyeron con 0,5 puntos porcentuales al crecimiento de los ocupados en las 13 ciudades y áreas metropolitanas.

Gráfico 10. Distribución porcentual, variación porcentual y contribución a la variación de la población ocupada según rama de actividad<sup>^</sup>  
Marzo - mayo 2017

Rama de actividad	Distribución (%)	Variación (%)	Contribución (p.p)
<b>Total 13 ciudades y áreas metropolitanas</b>	<b>100,0</b>	<b>0,4</b>	<b>0,4</b>
Construcción	6,4	4,5	0,3
Comercio, hoteles y restaurantes	30,4	0,6	0,2
Servicios comunales, sociales y personales	22,5	0,3	0,1
Actividades inmobiliarias, empresariales y de alquiler	12,2	0,0	0,0
Industria manufacturera	15,5	0,0	0,0
Otras ramas*	3,7	-1,5	-0,1
Transporte, almacenamiento y comunicaciones	9,1	-1,0	-0,1

Fuente: DANE - GEIH

\* Otras ramas: Agricultura, ganadería, caza, silvicultura y pesca; explotación de minas y canteras; suministro de electricidad, gas y agua; e intermediación financiera.

<sup>^</sup>Por aproximación de decimales, la suma de las proporciones y contribuciones pueden diferir ligeramente del total de la variación de los ocupados.

## 4. POBLACIÓN OCUPADA POR POSICIÓN OCUPACIONAL TRIMESTRE MÓVIL MARZO - MAYO 2017

### 4.1. TOTAL NACIONAL

En el total nacional, el trabajador por cuenta propia y el obrero, empleado particular fueron las posiciones ocupacionales que tuvieron mayor participación en la población ocupada con 82,4% en conjunto.

Las posiciones ocupacionales que más crecieron fueron jornalero o peón con una variación de 12,0% y el trabajador sin remuneración<sup>o</sup> con 7,0%.

Las posiciones ocupacionales trabajador por cuenta propia y obrero, empleado particular contribuyeron en conjunto con 1,7 puntos porcentuales a la variación de la población ocupada en el total nacional.

Gráfico 11. Distribución porcentual, variación porcentual y contribución a la variación de la población ocupada según posición ocupacional<sup>^</sup>

Marzo - mayo 2017

Posición ocupacional	Distribución (%)	Variación (%)	Contribución (p.p)
<b>Total Nacional</b>	<b>100,0</b>	<b>1,9</b>	<b>1,9</b>
Trabajador por cuenta propia	43,1	2,6	1,1
Obrero, empleado particular	39,3	1,6	0,6
Jornalero o peón	3,0	12,0	0,3
Trabajador sin remuneración <sup>o</sup>	4,3	7,0	0,3
Empleado doméstico	3,0	-2,7	-0,1
Obrero, empleado del gobierno	3,9	-3,4	-0,1
Patrón o empleador	3,4	-4,4	-0,2

Fuente: DANE - GEIH

<sup>o</sup> Trabajador sin remuneración incluye a los trabajadores familiares sin remuneración y a los trabajadores sin remuneración en empresas de otros hogares.

<sup>^</sup> Por aproximación de decimales, la suma de las proporciones y contribuciones pueden diferir ligeramente con la información del anexo estadístico.

Nota: La distribución porcentual de la población ocupada puede diferir del 100% por la no inclusión de la categoría "Otro".

## 4.2. CABECERAS

Las posiciones ocupacionales con mayor participación en la ocupación fueron: obrero, empleado particular<sup>^</sup> (45,3%) y trabajador por cuenta propia (40,6%).

En las cabeceras, la posición ocupacional trabajador por cuenta propia presentó un incremento de 2,8%.

La posición ocupacional trabajador por cuenta propia contribuyó a la variación de la población ocupada con 1,1 puntos porcentuales.

Gráfico 12. Distribución porcentual, variación porcentual y contribución a la variación de la población ocupada según posición ocupacional<sup>^</sup>

Marzo - mayo 2017

Posición ocupacional	Distribución (%)	Variación (%)	Contribución (p.p)
<b>Total cabeceras</b>	<b>100,0</b>	<b>1,6</b>	<b>1,6</b>
Trabajador por cuenta propia	40,6	2,8	1,1
Obrero, empleado particular <sup>^</sup>	45,3	2,2	1,0
Empleado doméstico	3,3	-0,9	0,0
Patrón o empleador	3,6	-1,0	0,0
Trabajador sin remuneración <sup>°</sup>	2,6	-4,6	-0,1
Obrero, empleado del gobierno	4,6	-4,9	-0,2

Fuente: DANE - GEIH

<sup>^</sup>Obrero, empleado particular incluye jornalero o peón.

<sup>°</sup> Trabajador sin remuneración incluye a los trabajadores familiares sin remuneración y a los trabajadores sin remuneración en empresas de otros hogares.

Nota: La distribución porcentual de la población ocupada puede diferir del 100% por la no inclusión de la categoría "Otro".

<sup>^</sup>Por aproximación de decimales, la suma de las proporciones y contribuciones pueden diferir ligeramente con la información del anexo estadístico.

### 4.3. CENTROS POBLADOS Y RURAL DISPERSO

Las posiciones ocupacionales con mayor participación durante el trimestre móvil marzo - mayo 2017 en los centros poblados y rural disperso fueron: trabajador por cuenta propia y obrero, empleado particular. Estas dos posiciones concentraron 72,1% de la población ocupada.

En los centros poblados y rural disperso, se presentó un crecimiento de 20,4% en la posición ocupacional trabajador sin remuneración<sup>o</sup> y el obrero, empleado del gobierno creció 19,7%.

La posición ocupacional que más contribuyó a la variación de la población ocupada en los centros poblados y rural disperso fue trabajador sin remuneración<sup>o</sup> con 1,8 puntos porcentuales.

Gráfico 13. Distribución porcentual, variación porcentual y contribución a la variación de la población ocupada según posición ocupacional<sup>^</sup>

Marzo - mayo 2017

Posición ocupacional	Distribución (%)	Variación (%)	Contribución (p.p)
<b>Total centros poblados y rural disperso</b>	<b>100,0</b>	<b>2,8</b>	<b>2,8</b>
Trabajador sin remuneración <sup>o</sup>	10,1	20,4	1,8
Jornalero o peón	11,3	8,9	1,0
Trabajador por cuenta propia	51,8	1,8	0,9
Obrero, empleado del gobierno	1,3	19,7	0,2
Obrero, empleado particular	20,3	-0,7	-0,1
Empleado doméstico	2,1	-11,2	-0,3
Patrón o empleador	2,9	-16,9	-0,6

Fuente: DANE - GEIH

<sup>o</sup> Trabajador sin remuneración incluye a los trabajadores familiares sin remuneración y a los trabajadores sin remuneración en empresas de otros hogares.

<sup>^</sup> Por aproximación de decimales, la suma de las proporciones y contribuciones puede diferir ligeramente del total de la variación de los ocupados.

## 4.4. TOTAL 13 CIUDADES Y ÁREAS METROPOLITANAS

Para el total de las 13 ciudades y áreas metropolitanas, obrero, empleado particular<sup>^</sup> y trabajador por cuenta propia fueron las posiciones que mayor participación tuvieron en la ocupación (87,5%) en el trimestre móvil marzo - mayo 2017.

En las 13 ciudades y áreas metropolitanas, el empleado doméstico presentó un crecimiento de 2,1% frente al mismo trimestre móvil marzo - mayo 2016.

En las 13 ciudades y áreas metropolitanas, la posición ocupacional obrero, empleado particular<sup>^</sup> contribuyó al aumento de los ocupados con 1,0 puntos porcentuales.

Gráfico 14. Distribución porcentual, variación porcentual y contribución a la variación de la población ocupada según posición ocupacional<sup>^</sup>  
Marzo - mayo 2017

Posición ocupacional	Distribución (%)	Variación (%)	Contribución (p.p)
<b>Total 13 ciudades y áreas metropolitanas</b>	<b>100,0</b>	<b>0,4</b>	<b>0,4</b>
Obrero, empleado particular <sup>^</sup>	51,5	2,0	1,0
Trabajador por cuenta propia	36,0	0,3	0,1
Empleado doméstico	3,4	2,1	0,1
Obrero, empleado del gobierno	3,6	-4,0	-0,2
Patrón o empleador	3,6	-7,5	-0,3
Trabajador sin remuneración <sup>°</sup>	1,9	-14,0	-0,3

Fuente: DANE - GEIH

<sup>^</sup> Obrero, empleado particular incluye jornalero o peón.

<sup>°</sup> Trabajador sin remuneración incluye a los trabajadores familiares sin remuneración y a los trabajadores sin remuneración en empresas de otros hogares.

\* Por aproximación de decimales y la exclusión de la posición "otro", la suma de las contribuciones puede diferir ligeramente del total de la variación de los ocupados.

\*Por aproximación de decimales, la suma de las proporciones puede diferir ligeramente con la información del anexo estadístico.

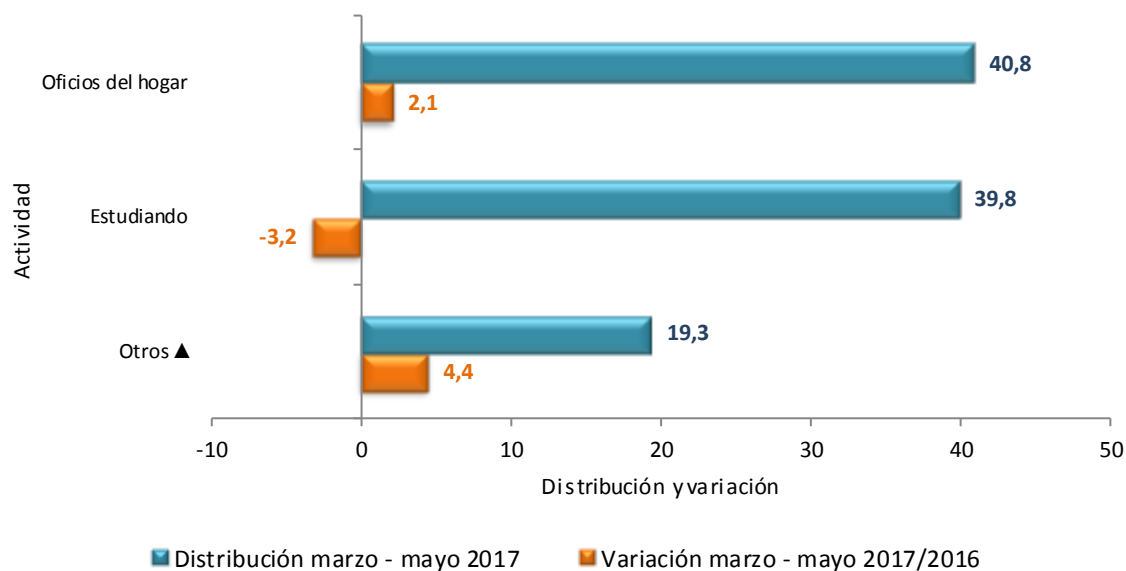


## 5. INACTIVOS TRIMESTRE MÓVIL MARZO - MAYO 2017

### 5.1. TOTAL NACIONAL

En el trimestre móvil marzo - mayo 2017, la población inactiva en el total nacional se dedicó principalmente a oficios del hogar (40,8%) y a estudiar (39,8%).

Gráfico 15. Distribución y variación de la población inactiva  
Marzo - mayo 2017



Fuente: DANE - GEIH

▲ Otros: Incapacitado permanente para trabajar, rentista, pensionado, jubilado, personas que no les llama la atención o creen que no vale la pena trabajar.

## 6. INDICADORES DEL MERCADO LABORAL DE LAS 23 CIUDADES Y ÁREAS METROPOLITANAS TRIMESTRE MÓVIL MARZO - MAYO 2017

En el período de referencia, las ciudades que registraron las mayores tasas de desempleo fueron:

1. **Quibdó:** Tasa de desempleo 17,5%; tasa global de participación 59,4%; tasa de ocupación 49,0% y tasa de subempleo objetivo 7,8%.
2. **Cúcuta AM:** Tasa de desempleo 16,6%; tasa global de participación 63,0%; tasa de ocupación 52,5% y tasa de subempleo objetivo 13,5%.
3. **Armenia:** Tasa de desempleo 14,8%; tasa global de participación 64,3%; tasa de ocupación 54,8% y tasa de subempleo objetivo 10,6%.

Las ciudades que presentaron las menores tasas de desempleo fueron:

1. **Barranquilla AM:** Tasa de desempleo 7,9%; tasa global de participación 64,8%; tasa de ocupación 59,7% y tasa de subempleo objetivo 11,2%.
2. **Santa Marta:** Tasa de desempleo 8,1%; tasa global de participación 59,4%; tasa de ocupación 54,6% y tasa de subempleo objetivo 11,2%.
3. **Bucaramanga AM:** Tasa de desempleo 8,3%; tasa global de participación 68,3%; tasa de ocupación 62,6% y tasa de subempleo objetivo 9,9%.

Tabla 1. Tasa global de participación, ocupación, desempleo y subempleo  
23 ciudades y áreas metropolitanas  
Trimestre móvil marzo - mayo 2017

Marzo - mayo 2017							
DOMINIO	TGP	TO	TS (subj)	TS (obj)	TD (2017)	TD (2016)	Variación TD
Quibdó	59,4	49,0	25,1	7,8	17,5	18,5	-
Cúcuta AM	63,0	52,5	25,0	13,5	16,6	14,7	+
Armenia	64,3	54,8	27,2	10,6	14,8	15,4	-
Riohacha	63,4	54,2	31,6	16,1	14,6	13,3	+
Popayán	59,6	51,8	27,3	10,9	13,2	14,1	-
Valledupar	61,1	53,6	19,5	8,2	12,2	12,1	+
Villavicencio	67,2	59,0	19,0	8,9	12,1	12,9	-
Ibagué	65,2	57,4	28,8	11,4	11,9	13,2	-
Florencia	59,2	52,3	20,9	8,4	11,7	11,4	+
Manizales AM	59,8	52,9	20,0	5,8	11,5	10,3	+
Montería	63,4	56,2	16,9	7,9	11,4	11,1	+
Cali AM	68,0	60,3	31,3	11,8	11,4	10,9	+
Neiva	66,8	59,2	31,3	13,1	11,4	11,3	+
Tunja	60,9	54,1	24,6	8,7	11,2	10,6	+
<b>Total 23 ciudades y AM</b>	<b>66,4</b>	<b>59,3</b>	<b>24,6</b>	<b>9,8</b>	<b>10,6</b>	<b>9,7</b>	<b>+</b>
Bogotá DC	69,6	62,3	23,2	8,9	10,5	8,0	+
<b>Total 13 ciudades y AM</b>	<b>66,9</b>	<b>59,8</b>	<b>24,4</b>	<b>9,7</b>	<b>10,5</b>	<b>9,4</b>	<b>+</b>
Medellín AM	65,4	58,6	24,5	9,4	10,4	10,1	+
Sincelejo	65,5	58,9	31,3	11,5	10,1	10,1	=
Pereira AM	66,4	60,0	22,6	10,1	9,6	10,5	-
Pasto	68,4	61,9	37,4	16,8	9,5	8,9	+
Cartagena	56,5	51,3	11,5	4,0	9,2	7,9	+
Bucaramanga AM	68,3	62,6	23,0	9,9	8,3	8,8	-
Santa Marta	59,4	54,6	23,1	11,2	8,1	10,4	-
Barranquilla AM	64,8	59,7	27,4	11,2	7,9	8,6	-

(+) (-): Aumento o disminución de la TD de cada ciudad frente al mismo trimestre móvil del año anterior.

\*El total de las 23 ciudades no incluye San Andrés por tener una distribución de la muestra diferente.

Fuente: DANE - GEIH

## ANEXOS

### Poblaciones y límites de confianza

#### 1. MES

##### 1.1 Total nacional

Tabla 2. Población ocupada, desocupada, inactiva y subempleada

Población Total Nacional	Mayo		Variación	
	2016	2017	Absoluta	%
Ocupados	22.001	22.263	262	1,2
Desocupados	2.135	2.314	179	8,4
Inactivos	13.652	13.715	63	0,5
Subempleados Subjetivos	7.061	6.652	-409	-5,8
Subempleados Objetivos	2.564	2.421	-143	-5,6

Fuente: DANE - GEH

Nota: Resultado en miles. Por efecto de redondeo en miles los totales pueden diferir ligeramente

Nota: Datos expandidos con proyecciones de población elaboradas con base en los resultados del Censo 2005

##### 1.2 Total 13 ciudades y áreas metropolitanas

Tabla 3. Población ocupada, desocupada, inactiva y subempleada

Población Total 13 ciudades y áreas metropolitanas	Mayo		Variación	
	2016	2017	Absoluta	%
Ocupados	10.604	10.715	111	1,0
Desocupados	1.051	1.214	163	15,5
Inactivos	5.977	5.957	-20	-0,3
Subempleados Subjetivos	3.165	3.060	-105	-3,3
Subempleados Objetivos	1.266	1.227	-40	-3,1

Fuente: DANE - GEH

Nota: Resultado en miles. Por efecto de redondeo en miles los totales pueden diferir ligeramente

Nota: Datos expandidos con proyecciones de población elaboradas con base en los resultados del Censo 2005

## 2. TRIMESTRE MÓVIL

### 2.1 Total nacional

Tabla 4. Población ocupada, desocupada, inactiva y subempleada

Población Total Nacional	Marzo - mayo 2016	Marzo - mayo 2017	Variación	
			Absoluta	%
Ocupados	21.876	22.288	412	1,9
Desocupados	2.251	2.296	45	2,0
Inactivos	13.620	13.666	47	0,3
Subempleados Subjetivos	7.032	6.516	-515	-7,3
Subempleados Objetivos	2.504	2.364	-140	-5,6

Fuente: DANE - GEIH

Nota: Resultado en miles. Por efecto de redondeo en miles los totales pueden diferir ligeramente

Nota: Datos expandidos con proyecciones de población elaboradas con base en los resultados del Censo 2005

### 2.2 Cabeceras

Tabla 5. Población ocupada, desocupada, inactiva y subempleada

Población Total Cabeceras	Marzo - mayo 2016	Marzo - mayo 2017	Variación	
			Absoluta	%
Ocupados	17.089	17.367	278	1,6
Desocupados	1.968	2.029	60	3,1
Inactivos	10.142	10.250	107	1,1
Subempleados Subjetivos	5.557	5.138	-419	-7,5
Subempleados Objetivos	2.077	1.971	-106	-5,1

Fuente: DANE - GEIH

Nota: Resultado en miles. Por efecto de redondeo en miles los totales pueden diferir ligeramente

Nota: Datos expandidos con proyecciones de población elaboradas con base en los resultados del Censo 2005

### 2.3 Centros poblados y rural disperso

Tabla 6. Población ocupada, desocupada, inactiva y subempleada

Población total centros poblados y rural disperso	Marzo - mayo 2016	Marzo - mayo 2017	Variación	
			Absoluta	%
Ocupados	4.786	4.921	134	2,8
Desocupados	283	268	-15	-5,4
Inactivos	3.477	3.417	-61	-1,7
Subempleados Subjetivos	1.475	1.378	-97	-6,5
Subempleados Objetivos	427	393	-34	-8,0

Fuente: DANE - GEH

Nota: Resultado en miles. Por efecto de redondeo en miles los totales pueden diferir ligeramente

Nota: Datos expandidos con proyecciones de población elaboradas con base en los resultados del Censo 2005

### 2.4 Total 13 ciudades y áreas metropolitanas

Tabla 7. Población ocupada, desocupada, inactiva y subempleada

Población Total 13 ciudades y áreas metropolitanas	Marzo - mayo 2016	Marzo - mayo 2017	Variación	
			Absoluta	%
Ocupados	10.648	10.690	42	0,4
Desocupados	1.109	1.254	145	13,1
Inactivos	5.855	5.921	66	1,1
Subempleados Subjetivos	3.234	2.920	-314	-9,7
Subempleados Objetivos	1.250	1.157	-93	-7,4

Fuente: DANE - GEH

Nota: Resultado en miles. Por efecto de redondeo en miles los totales pueden diferir ligeramente

Nota: Datos expandidos con proyecciones de población elaboradas con base en los resultados del Censo 2005

## FICHA METODOLÓGICA

### Objetivo General

Proporcionar información básica sobre el tamaño, período y estructura de la fuerza de trabajo (empleo, desempleo e inactividad) de la población del país y de algunas variables sociodemográficas.

### Cobertura:

Total nacional y 24 ciudades y áreas metropolitanas que comprenden:

#### 24 Ciudades y Áreas Metropolitanas

Bogotá D.C.	Villavicencio
Medellín - Valle de Aburrá <sup>^</sup>	Tunja *
Cali - Yumbo	Florencia*
Barranquilla - Soledad	Popayán*
Bucaramanga - Girón Piedecuesta, Floridablanca	Valledupar*
Manizales - Villa María	Quibdó*
Pasto	Neiva*
Pereira - Dos Quebradas y la Virginia	Riohacha*
Cúcuta, Villas del Rosario, Los Patios y El Zulia	Santa Marta*
Ibagué	Armenia*
Montería	Sincelejo*
Cartagena	San Andrés*

<sup>^</sup>Caldas, La Estrella, Sabaneta, Itagüí, Envigado, Bello, Girardota, Copacabana y Barbosa

\*11 nuevas ciudades

**Tipo de investigación:** Encuesta por muestreo.

**Tipo de muestra:** Probabilística, estratificada, de conglomerados desiguales y multietápica.

**Unidad Observación:** Hogar particular.

Distribución de la muestra y entrega de indicadores para San Andrés: con el propósito de no recargar a los hogares encuestados se realizó una rotación más espaciada de las viviendas de la muestra. De acuerdo con las condiciones específicas de este municipio se ha realizado a partir del mes de Mayo de 2012 una distribución de la muestra en seis (6) meses del año, en lugar de tres (3).

- La publicación se hará cada 2 meses con acumulación de muestra semestral.

## GLOSARIO

**Área metropolitana:** Se define como el área de influencia que incluye municipios circundantes, que con la ciudad conforman un solo tejido urbano no discontinuo y han sido reconocidos legalmente.

La distribución de la población según los conceptos de fuerza de trabajo es la siguiente:

**Población total (PT):** Se estima por proyecciones con base en los resultados de los censos de población.

**Población en edad de trabajar (PET):** Está constituida por las personas de 12 y más años en la parte urbana, y de 10 años y más en la parte rural.

**Población económicamente activa (PEA):** También se llama fuerza laboral y son las personas en edad de trabajar, que trabajan o están buscando empleo.

Esta población se divide en:

**Ocupados (O):** Son las personas que durante el período de referencia se encontraban en una de las siguientes situaciones:

1. Trabajó por lo menos una hora remunerada en la semana de referencia.
2. Los que no trabajaron la semana de referencia, pero tenían un trabajo.
3. Trabajadores sin remuneración que trabajaron en la semana de referencia por lo menos 1 hora.

**Desocupados (D):** Son las personas que en la semana de referencia se encontraban en una de las siguientes situaciones:

### **1. Desempleo abierto:**

- a. Sin empleo en la semana de referencia.
- b. Hicieron diligencias en el último mes.
- c. Disponibilidad.

### **2. Desempleo oculto:**

- a. Sin empleo en la semana de referencia.
- b. No hicieron diligencias en el último mes, pero sí en los últimos 12 meses y tienen una razón válida de desaliento.
- c. Disponibilidad.



## Razones válidas de desempleo:

- No hay trabajo disponible en la ciudad.
- Está esperando que lo llamen.
- No sabe cómo buscar trabajo.
- Está cansado de buscar trabajo.
- No encuentra trabajo apropiado en su oficio o profesión.
- Está esperando la temporada alta.
- Carece de la experiencia necesaria.
- No tiene recursos para instalar un negocio.
- Los empleadores lo consideran muy joven o muy viejo.

## Razones no válidas de desempleo:

- Se considera muy joven o muy viejo.
- Actualmente no desea conseguir trabajo.
- Responsabilidades familiares.
- Problemas de salud.
- Está estudiando.
- Otra razón.

## Subempleo

El **subempleo subjetivo (SS)** se refiere al deseo manifestado por el trabajador de mejorar sus ingresos, el número de horas trabajadas o tener una labor más propia de sus competencias personales.

El **subempleo objetivo (SO)** comprende a quienes tienen el deseo de mejorar sus ingresos, el número de horas trabajadas o tener una labor más propia de sus competencias personales; pero además han hecho una gestión para materializar su aspiración y están en disposición de efectuar el cambio.

## Principales indicadores que se pueden obtener:

- Porcentaje de PET:** Este indicador muestra la relación porcentual entre el número de personas que componen la población en edad de trabajar, frente a la población total.

$$\% PET = \frac{PET}{PT} \times 100$$

- **Tasa global de participación (TGP):** Es la relación porcentual entre la población económicamente activa y la población en edad de trabajar. Este indicador refleja la presión de la población en edad de trabajar sobre el mercado laboral.

$$TGP = \frac{PEA}{PET} \times 100$$

- **Tasa de desempleo (TD):** Es la relación porcentual entre el número de personas que están buscando trabajo (DS), y el número de personas que integran la fuerza laboral (PEA).

$$TD = \frac{DS}{PEA} \times 100$$

- **Tasa de ocupación (TO):** Es la relación porcentual entre la población ocupada (OC) y el número de personas que integran la población en edad de trabajar (PET).

$$TO = \frac{OC}{PET} \times 100$$

- **Tasa de subempleo (TS):** Es la relación porcentual de la población ocupada que manifestó querer y poder trabajar más horas a la semana (PS) y el número de personas que integran la fuerza laboral (PEA).

$$TS = \frac{PS}{PEA} \times 100$$



*Si requiere información adicional, contáctenos a través del correo*  
**contacto@dane.gov.co.**

*Departamento Administrativo Nacional de Estadística (DANE)*  
*Bogotá, D.C. – Colombia*

**www.dane.gov.co**