

## Cuentas Trimestrales - Colombia Producto Interno Bruto (PIB) Tercer Trimestre de 2014



- En el tercer trimestre del año 2014 la economía colombiana creció 4,2 % con relación al mismo trimestre de 2013.
- Frente al trimestre inmediatamente anterior creció 0,6 %.
- Durante lo corrido del año 2014, el Producto Interno Bruto creció en 5,0 % respecto al mismo periodo del año 2013.



**Director**  
Mauricio Perfetti del Corral

**Subdirector**  
Diego Silva Ardila

**Dirección de Síntesis y Cuentas Nacionales (E)**

## DIRECCIÓN DE SÍNTESIS Y CUENTAS NACIONALES

En el tercer trimestre del año 2014, el PIB creció 4,2 % con relación al mismo trimestre de 2013. Entre enero y septiembre de 2014, aumentó 5,0 %.

Los mayores crecimientos se presentaron en las siguientes actividades: 12,7 % en construcción y comercio, reparación, restaurantes y hoteles en 4,8 %.

Durante lo corrido del año (enero - septiembre) de 2014, el Producto Interno Bruto creció en 5,0 % respecto al mismo periodo del año 2013. En este periodo, los mayores crecimientos se presentaron en las siguientes actividades: construcción en 13,7 % y actividades de servicios sociales, comunales y personales en 5,7 %.

**Cuadro 1**  
**Producto Interno Bruto**  
**2012 / I - 2014 / III**

Series desestacionalizadas

Periodo	Variación anual (%)	Variación trimestral (%)	Variación en lo corrido del año (%) (ene-sep)
2012 - I	6,0	1,2	4,5
II	5,1	0,7	
III	2,5	(0,4)	
IV	2,7	1,3	
2013 - I	3,0	1,5	4,4
II	4,5	2,0	
III	5,7	0,7	
IV	5,5	1,1	
2014 - I	6,5	2,5	<b>5,0</b>
II	4,3	(0,1)	
<b>III</b>	<b>4,2</b>	<b>0,6</b>	

Fuente: DANE - Dirección de Síntesis y Cuentas Nacionales

## Introducción

---

Las Cuentas Nacionales Trimestrales constituyen una síntesis de la información de coyuntura económica, mediante la cual se articulan los indicadores de estadísticas básicas en los principales agregados macroeconómicos. Para tal efecto, las cuentas trimestrales se soportan en los estándares internacionales de medición económica definidos por la Organización de Naciones Unidas<sup>1</sup> y el Fondo Monetario Internacional<sup>2</sup>.

Este documento tiene como propósito presentar los principales cambios de corto plazo (trimestral) del Producto Interno Bruto (PIB). Estas cifras son utilizadas ampliamente por analistas, políticos, prensa, la comunidad empresarial y el público en general para la toma de decisiones.

El presente informe consta de dos capítulos: el primero presenta los resultados generales del PIB colombiano, el entorno macroeconómico y el comportamiento de otras economías de América Latina. El segundo capítulo presenta la información de oferta por ramas de actividad económica.

---

<sup>1</sup> Sistema de Cuentas Nacionales 1993. Bruselas/Luxemburgo, Nueva York, Paris, Washington, D.C.

<sup>2</sup> Fondo Monetario Internacional (FMI), Manual de Cuentas Nacionales Trimestrales. Conceptos, fuentes de datos y compilación. Washington D.C., 2001, párrafo 1.5.

## Resultados

### a. Comportamiento sectorial del PIB

El crecimiento del PIB fue de 4,2 %, para el tercer trimestre de 2014, comparado con el mismo periodo de 2013, explicado principalmente por el comportamiento de las siguientes actividades: 12,7 % en construcción y 4,8 % en comercio, reparación, restaurantes y hoteles. Por su parte, las actividades que registraron caída fueron minas y canteras en 1,0 % e industrias manufactureras en 0,3 %.

#### Cuadro 2

#### Comportamiento anual del PIB por Ramas de Actividad Económica 2014 - III / 2013 - III

Variación porcentual anual - Series desestacionalizadas

Ramas de actividad	Variación porcentual
Agricultura, ganadería, caza, silvicultura y pesca	3,4
Explotación de minas y canteras	(1,0)
Industrias manufactureras	(0,3)
Suministro de electricidad, gas y agua	3,9
Construcción	12,7
Comercio, reparación, restaurantes y hoteles	4,8
Transporte, almacenamiento y comunicaciones	4,3
Establecimientos financieros, seguros, actividades inmobiliarias y servicios a las empresas	4,3

Actividades de servicios sociales, comunales y personales	4,7
Subtotal valor agregado	4,0
Impuestos menos subvenciones sobre la producción e importaciones	6,1
<b>PRODUCTO INTERNO BRUTO</b>	<b>4,2</b>

Fuente: DANE - Dirección de Síntesis y Cuentas Nacionales

Respecto al trimestre inmediatamente anterior, los mayores incrementos se presentaron las siguientes actividades: construcción y explotación de minas y canteras, ambos en 1,9 %. Por su parte, se presentaron caídas en industrias manufactureras en 0,8 %.

### Cuadro 3

#### Comportamiento trimestral del PIB por Ramas de Actividad Económica 2014 - III / 2013 - III

Variación porcentual trimestral - Series desestacionalizadas

Ramas de actividad	Variación porcentual
Agricultura, ganadería, caza, silvicultura y pesca	0,2
Explotación de minas y canteras	1,9
Industrias manufactureras	(0,8)
Suministro de electricidad, gas y agua	0,5
Construcción	1,9
Comercio, reparación, restaurantes y hoteles	0,8
Transporte, almacenamiento y comunicaciones	1,2
Establecimientos financieros, seguros, actividades inmobiliarias y servicios a las empresas	0,3
Actividades de servicios sociales, comunales y personales	0,8
Subtotal valor agregado	0,9
Impuestos menos subvenciones sobre la producción e importaciones	(1,3)
<b>PRODUCTO INTERNO BRUTO</b>	<b>0,6</b>

Fuente: DANE - Dirección de Síntesis y Cuentas Nacionales

## b. Comportamiento en lo corrido del año (enero - septiembre) del PIB por sectores de oferta

Durante enero y septiembre del año en curso, el Producto Interno Bruto creció en 5,0 % respecto al mismo periodo de 2013. Este dato se explica principalmente por el comportamiento de los siguientes sectores: 13,7 % en construcción y 5,7 % en servicios sociales, comunales y personales. Los menores crecimientos se presentaron en industrias manufactureras en 0,5 % y explotación de minas y canteras en 0,8 %.

### Cuadro 4.

#### Comportamiento en lo corrido del año del PIB por Ramas de Actividad Económica 2014 / 2013 (enero - septiembre)

Variación porcentual año corrido - Series desestacionalizadas

Ramas de actividad	Variación porcentual
Agricultura, ganadería, caza, silvicultura y pesca	3,6
Explotación de minas y canteras	0,8
Industrias manufactureras	0,5
Suministro de electricidad, gas y agua	4,1
Construcción	13,7
Comercio, reparación, restaurantes y hoteles	5,1
Transporte, almacenamiento y comunicaciones	4,4
Establecimientos financieros, seguros, actividades inmobiliarias y servicios a las empresas	5,5
Actividades de servicios sociales, comunales y personales	5,7
Subtotal valor agregado	4,8
Impuestos menos subvenciones sobre la producción e importaciones	7,1

---

**PRODUCTO INTERNO BRUTO**

---

**5,0**

---

Fuente: DANE - Dirección de Síntesis y Cuentas Nacionales

## Entorno Macroeconómico

---

Durante el tercer trimestre de 2014, los principales indicadores económicos del país presentaron los siguientes comportamientos, todos comparados con el mismo periodo de 2013: en el mercado laboral las tasas de desempleo descendieron y se presentaron crecimientos en la población en edad de trabajar y en la tasa de ocupación a nivel global.

Las tasas de interés de colocación, de captación, margen de intermediación y cartera bruta nacional registraron ascensos.

La tasa de cambio nominal y la tasa de cambio real del peso se depreciaron, mientras que los niveles de las reservas internacionales y de los medios de pago aumentaron.

## a. Empleo

De acuerdo con la Gran Encuesta Integrada de Hogares (GEIH) adelantada por el DANE para el tercer trimestre (julio - septiembre) de 2014, la participación de la Población en Edad de Trabajar (PET) respecto a la población total fue de 79,6%, lo que representó un incremento porcentual respecto al mismo trimestre del año anterior en 0,3 puntos porcentuales.

**Cuadro 5**  
Indicadores Trimestrales del Mercado Laboral  
2012 / I - 2014 / III

(%)

Periodo	Porcentaje población en edad de trabajar	Tasas			
		Ocupación (O / PET)	Desempleo (D / PEA)	Global de Participación (PEA / PET)	
2012	I	79,0	56,7	11,6	64,2
	II	79,0	58,2	10,5	65,0
	III	79,1	57,5	10,2	64,1



	IV	79,2	58,9	9,2	64,9
2013	I	79,2	56,3	11,4	63,5
	II	79,3	57,9	9,6	64,0
	III	79,3	58,1	9,4	64,1
	IV	79,4	59,6	8,2	65,0
2014	I	79,5	56,5	10,5	63,2
	II	79,5	58,3	9,0	64,0
	III	79,6	58,6	8,8	64,3

Fuente: DANE - Gran Encuesta Integrada de Hogares

Nota: P.E.T.: Población en Edad de Trabajar; P.E.A.: Población Económicamente Activa; O: Población ocupada;

D: Población desempleada; S: Subempleo.

Para el mismo periodo, la tasa de ocupación varió en 0,5 puntos porcentuales, al pasar de 58,1% a 58,6%. Se evidenció un incremento de la población en edad de trabajar de 79,3% a 79,6%.

Por otro lado, la Tasa Global de Participación refleja que la población en edad de trabajar sobre el mercado laboral presentó un crecimiento de 64,3% comparado con una tasa de 64,1% en el mismo periodo de 2013, lo que representó un aumento en 0,2 puntos porcentuales.

## b. Tasas de interés

La tasa de interés activa creció al pasar de 11,0 % en el tercer trimestre de 2013 a 11,3 % en el mismo trimestre de 2014. De igual forma, la tasa de interés pasiva aumentó, al pasar de 4,0 % a 4,1 % durante el mismo periodo. Como consecuencia de estos movimientos, el margen de intermediación aumentó en 0,2 puntos porcentuales, al pasar de 7,0 %

en el tercer trimestre de 2013 a 7,2 % en el mismo periodo de 2014.

## Cuadro 6

### Tasas de interés activas y pasivas\*

2012/ I - 2014 / III

(%)

Periodo		Tasa activa	Tasa pasiva	Margen de intermediación
2012	I	12,9	5,3	7,6
	II	12,8	5,5	7,3
	III	12,6	5,4	7,2
	IV	12,0	5,3	6,7
2013	I	11,7	4,8	6,9
	II	10,5	4,0	6,5
	III	11,0	4,0	7,0
	IV	10,6	4,0	6,6
2014	I	10,8	4,0	6,8
	II	10,5	3,8	6,7
	III	11,3	4,1	7,2

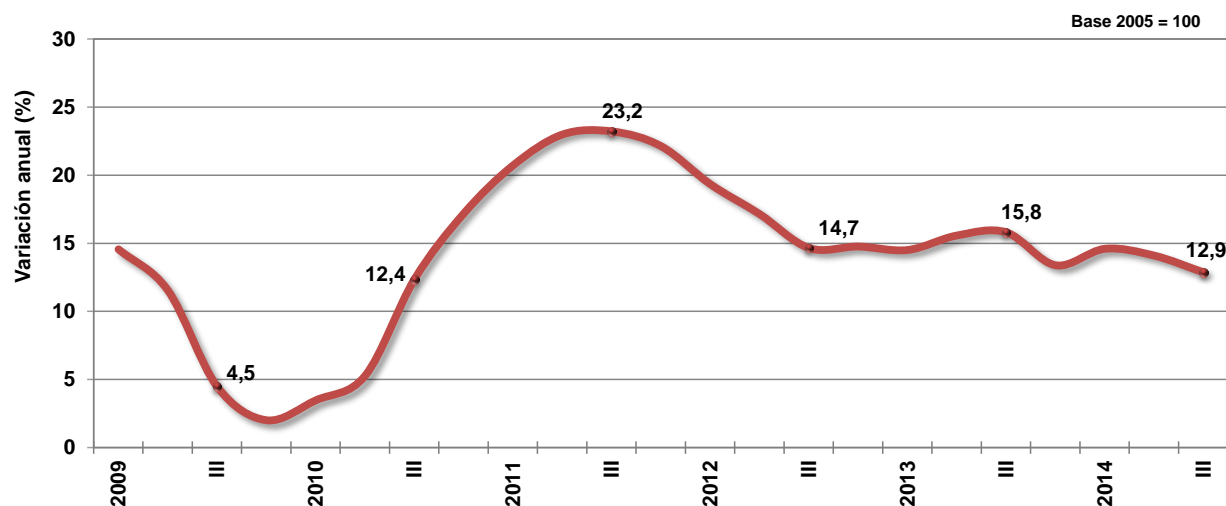
Fuente: Banco de la República

\* Datos registrados al final de cada periodo.

### c. Cartera bruta

Al cierre del tercer trimestre de 2014, la cartera bruta del sector financiero aumentó en 12,9 % frente al mismo periodo de 2013, al pasar de \$247.126 a \$278.931 millones de pesos. Comparado con el trimestre inmediatamente anterior, se observó un incremento en 2,3 %. Por su parte, la cartera vencida, con una participación de 3,1 % de la cartera bruta, se incrementó en 16,2 % respecto al mismo trimestre del año anterior.

**Gráfico 1**  
**Cartera bruta**  
**2009 / I - 2014 / III**



Fuente: Banco de la República

## d. Agregados monetarios

La base monetaria a septiembre de 2014 creció en 19,1 % comparada con el mismo período del año anterior, al pasar de \$53,5 a \$ 63,7 billones de millones de pesos. En cuanto al comportamiento de sus componentes efectivo y reservas para encaje, aumentaron en 13,6 % y 27,7 % respectivamente para el mismo periodo.

**Cuadro 7**  
**Base monetaria**  
**2012 / I - 2014 / III**

Miles de millones de pesos

Periodo	Base monetaria	Variación % anual	Efectivo	Variación % anual	Reservas para encaje	Variación % anual	
2012	I	45.194,7	10,5	28.873,0	7,2	16.321,8	16,7
	II	48.072,0	10,2	29.242,8	5,1	18.829,2	19,3
	III	46.071,2	9,0	28.743,5	5,3	17.327,7	15,7
	IV	56.463,0	10,0	34.698,5	3,9	21.764,5	21,3
2013	I	50.199,1	11,1	31.725,3	9,9	18.473,8	13,2
	II	53.587,4	11,5	32.256,8	10,3	21.330,6	13,3
	III	53.478,7	16,1	32.564,0	13,3	20.914,7	20,7
	IV	61.041,3	8,1	39.488,5	13,8	21.552,8	(1,0)
2014	I	60.028,5	19,6	36.132,4	13,9	23.896,1	29,4
	II	62.279,2	16,2	37.065,4	14,9	25.213,8	18,2
	III	63.704,7	19,1	37.005,2	13,6	26.699,5	27,7

Fuente: Banco de la República

\* Datos registrados al final de cada periodo.

A septiembre de 2014, los medios de pago crecieron a un ritmo de 13,2 % respecto al mismo periodo del año anterior. Por su parte los depósitos en cuenta corriente aumentaron en 12,8 % respecto al mismo trimestre de 2013.

## Cuadro 8

### Medios de pago

#### 2012 / I - 2014 / III

Miles de millones de pesos

Periodo	Medios de pago	Variación % anual	Variación % anual	Depósito en cuenta corriente	Variación % anual	
2012	I	60.245,8	6,1	7,2	31.372,9	5,1
	II	61.895,0	6,9	5,1	32.652,2	8,5
	III	61.228,8	5,6	5,3	32.485,3	5,8
	IV	73.234,0	6,5	3,9	38.535,5	8,9
2013	I	67.890,2	12,7	9,9	36.164,9	15,3
	II	72.099,1	14,8	10,3	39.842,3	22,0
	III	72.167,7	17,9	13,3	39.603,6	21,9
	IV	83.633,2	14,4	13,8	44.300,1	15,0
2014	I	80.080,2	18,8	13,9	44.500,8	23,0
	II	81.882,6	13,6	14,9	44.817,1	12,5
	III	81.692,0	13,2	13,6	44.686,8	12,8

Fuente: Banco de la República

\* Datos registrados al final de cada periodo.

### e. Tasa de cambio

La tasa representativa -promedio- del mercado fue de \$1.909,6 para el tercer trimestre de 2014, lo que significó una devaluación nominal anual del peso colombiano en 0,1 % respecto al mismo periodo de 2013. El índice de tasa de cambio real disminuyó en 2,1 %, al pasar de 103,3 en el tercer trimestre de 2013 a 101,2 en el mismo periodo de 2014.

**Cuadro 9**  
Tasa de cambio nominal del  
peso\* Colombiano  
2012 / I - 2014 / III

Pesos (\$) colombianos			
Periodo	Valor	Variación % anual	
2012	I	1.800,7	(4,1)
	II	1.787,0	(0,7)
	III	1.798,0	0,2
	IV	1.806,4	(6,0)
2013	I	1.790,5	(0,6)
	II	1.863,2	4,3
	III	1.907,9	6,1
	IV	1.914,0	6,0
2014	I	2.007,7	12,1
	II	1.914,3	2,7
	III	1.909,6	0,1

Fuente: Banco de la República.

\* Promedio trimestral

**Cuadro 10**  
Índice de la tasa de cambio real  
del peso Colombiano  
2012 / I - 2014 / III

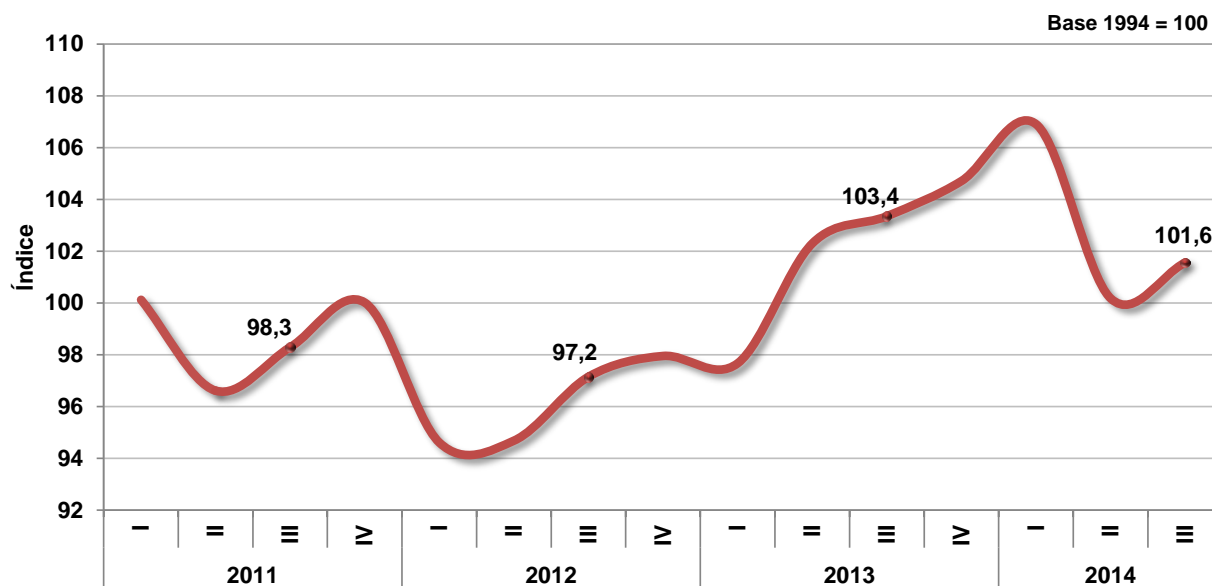
Base 1994 = 100			
Periodo	Índice	Variación % anual	
2012	I	94,6	(5,5)
	II	94,7	(2,0)
	III	97,1	(1,2)
	IV	97,9	(2,1)
2013	I	97,6	3,2
	II	102,4	8,2
	III	103,3	6,4
	IV	104,7	6,8
2014	I	106,3	8,9
	II	99,5	(2,9)
	III	101,2	(2,1)

Fuente: Banco de la República.

Para comercio total deflactada por el IPP

\* Datos registrados del promedio de los tres meses correspondientes a cada trimestre.

**Gráfico 2**  
**Índice de la tasa de cambio real**  
 2011 / I - 2014 / III



Fuente: Banco de la República

## f. Reservas internacionales

A septiembre de 2014, las reservas internacionales registraron una adquisición neta de 4.042 millones de dólares, comparada con igual periodo del año anterior, donde se observa que al mes de septiembre de 2014 se acumuló un nivel de 47.106,5 millones de dólares frente a 43.069,8 millones de dólares en el mismo periodo de 2013.

**Cuadro 11**  
Reservas internacionales  
2012 / I - 2014 / III

Millones de dólares

Periodo		Valor	Adquisición neta (anual)
2012	I	33.121,7	3.275
	II	34.265,5	3.068
	III	35.829,5	3.395
	IV	37.466,6	5.166
2013	I	39.334,9	6.213
	II	40.816,7	6.551
	III	43.064,7	7.235
	IV	43.632,7	6.166
2014	I	44.298,4	4.963
	II	45.501,6	4.685
	III	47.106,5	4.042

Fuente: Banco de la República

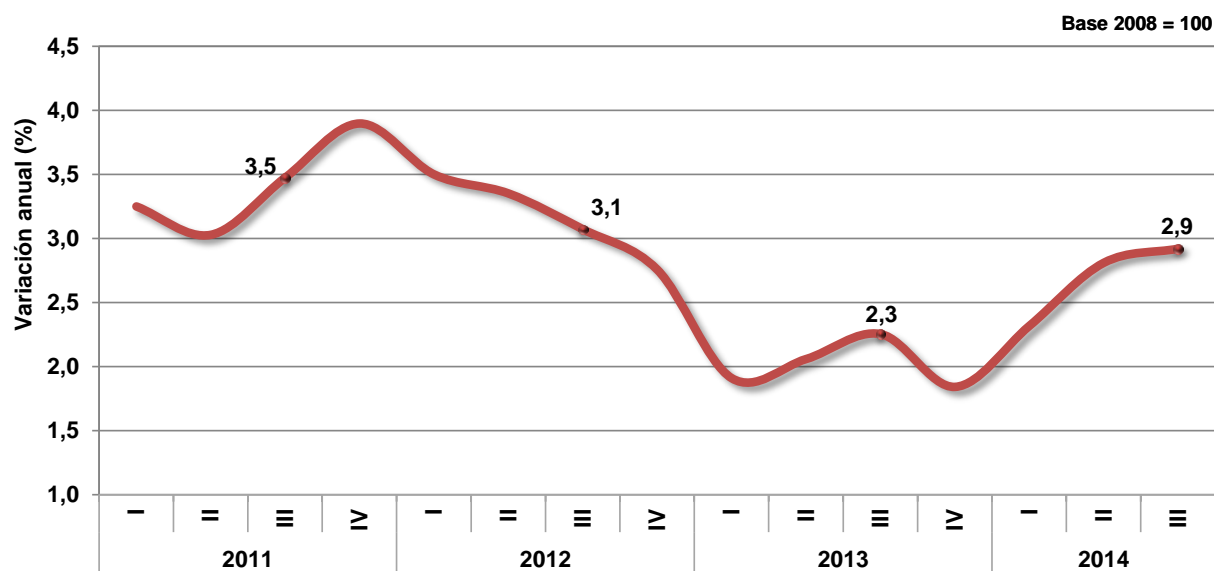
\* Datos registrados al último mes de cada trimestre

## g. Índice de precios al consumidor

En el tercer trimestre de 2014, el Índice de Precios al Consumidor (IPC) promedio trimestral creció en 2,9 % con relación al mismo trimestre del año anterior.



**Gráfico 3**  
**Índice de Precios al Consumidor**  
**2011 / I - 2014 / III**

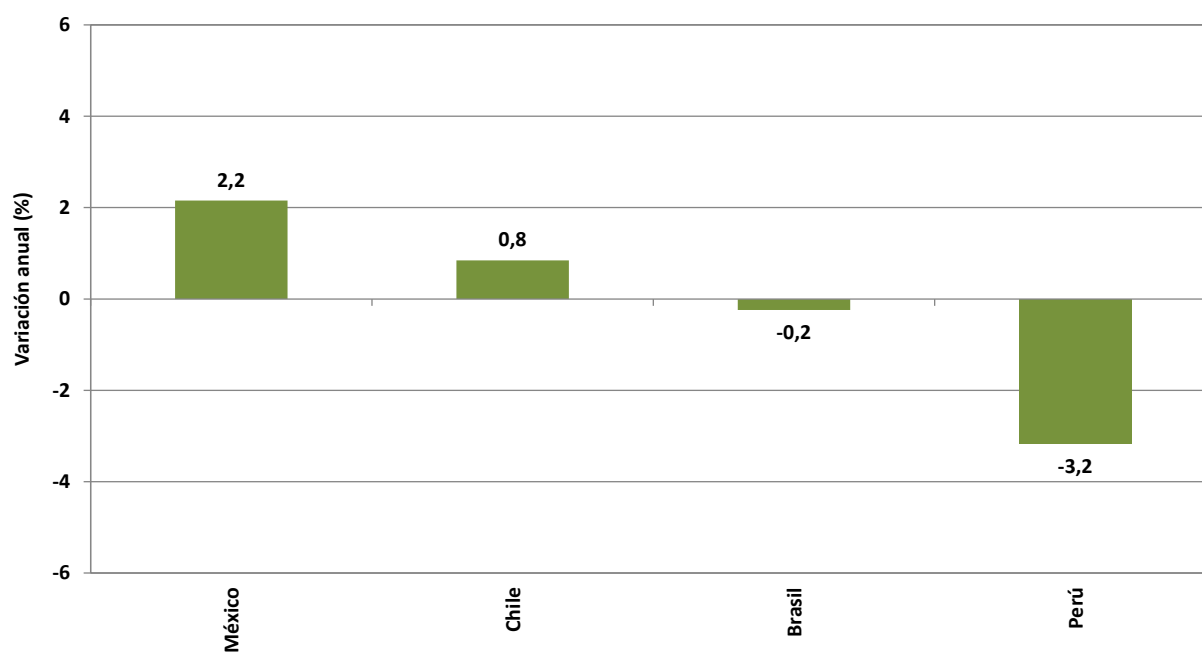


Fuente: DANE - Dirección de Metodología y Producción Estadística

## h. Contexto de América Latina

De acuerdo con la información disponible para el tercer trimestre de 2014, comparado con el mismo trimestre del año anterior, el comportamiento del Producto Interno Bruto en algunos de los países de la región se caracterizó por las siguientes variaciones: un aumento para México en 2,2 % y Chile en 0,8 %; y un decrecimiento para Brasil en 0,2 % y Perú en 3,2 %.

**Gráfico 4**  
**Variación porcentual anual del PIB**  
**por Países de América Latina**  
**2014 - III / 2013 - III**



Fuente: México: INEGI; Brasil: IBGE; Perú: INE; Chile: Banco Central.

## Ramas de actividad económica

---

### 1. Agricultura, Ganadería, Caza, Silvicultura y Pesca

#### i. Comportamiento trimestral

En el tercer trimestre de 2014 el valor agregado del sector agropecuario, silvicultura, caza y pesca creció en 3,4 % frente al mismo periodo del año 2013. Comparado con el trimestre inmediatamente anterior, aumentó en 0,2 %.

**Cuadro 12**  
Comportamiento del sector agropecuario

Grupo	Variación Porcentual (%)	
	Anual	Trimestral
Café <sup>†</sup>	16,3	15,6
Café Pergamino	21,6	23,2
Agrícola sin café <sup>†</sup>	2,0	(2,3)

Cultivos transitorios	(1,4)	(8,9)
Cultivos permanentes	2,8	(1,6)
Animales vivos y otros productos animales†	3,6	0,5
Ganado Bovino	2,2	(4,7)
Leche sin elaborar	1,1	0,7
Aves de corral	5,0	3,5
Huevos con cáscara frescos	3,1	0,2
Ganado Porcino	8,3	5,6
Silvicultura, extracción de madera, pesca, producción de peces en criaderos y granjas piscícolas y actividades conexas†	(6,2)	0,5
<b>Agropecuaria, silvicultura, caza y pesca†</b>	<b>3,4</b>	<b>0,2</b>

Fuente: DANE - Dirección de Síntesis y Cuentas Nacionales

†: Comportamiento del valor agregado por ramas de actividad económica. Al interior, se desagrega por comportamiento de la producción por productos.

Al comparar el valor agregado con el mismo trimestre de 2013, crecieron café en 16,3 %; animales vivos y otros productos animales en 3,6 % y otros productos agrícolas en 2,0 %. En tanto disminuyeron los productos de silvicultura y pesca en 6,2 %.

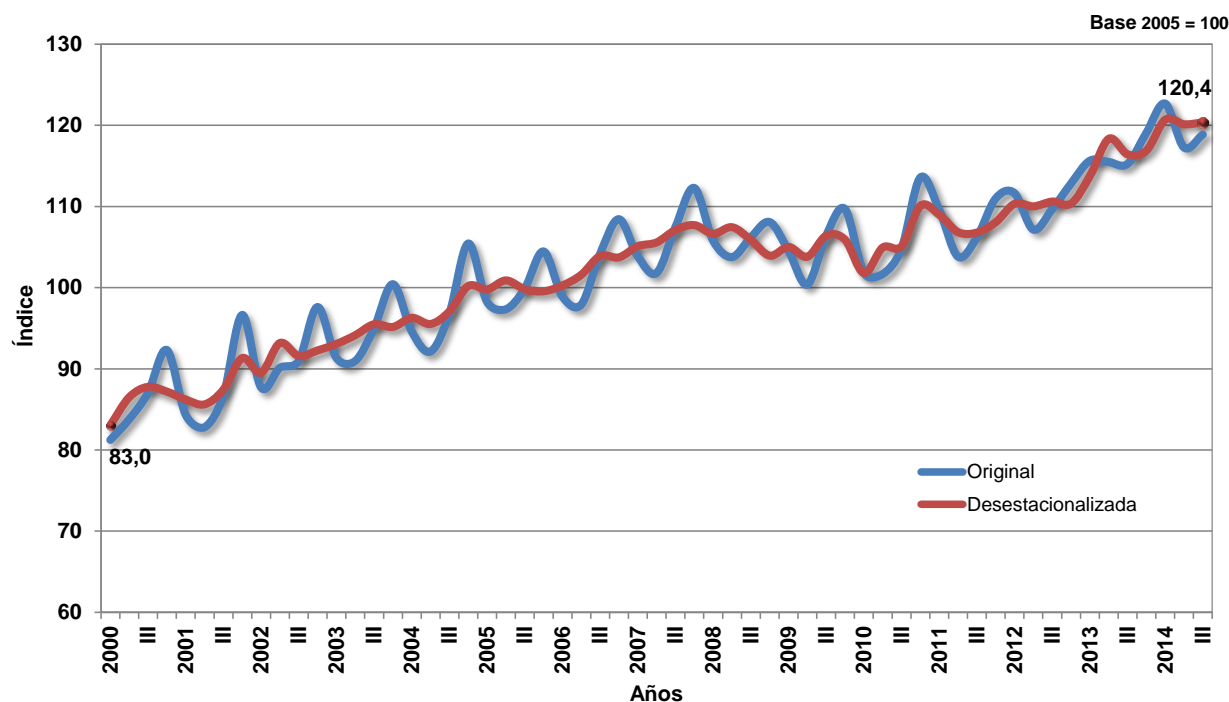
Respecto al trimestre inmediatamente anterior, el comportamiento del sector se explica por un crecimiento de café en 15,6 %; animales vivos y otros productos animales en 0,5 % y silvicultura y pesca en 0,5 %. Por el contrario cayeron otros productos agrícolas en 2,3 %.

## Gráfico 5

### Agropecuaria, silvicultura, caza y pesca

#### Índice del valor agregado

2000 / I - 2014 / III



Fuente: DANE - Dirección de Síntesis y Cuentas Nacionales

En el tercer trimestre de 2014 la producción de café pergamino creció en 21,6 % comparado con el mismo periodo del año anterior. Respecto al trimestre inmediatamente anterior aumentó en 23,2 %.

Los productos agrícolas sin café aumentaron en 2,0 % debido al incremento en la producción de los cultivos permanentes en 2,8 %, mientras que los cultivos transitorios cayeron en 1,4 %. (Cuadro 12)

En los cultivos transitorios, aumentó la producción de materias vegetales en 37,5 % y legumbres, raíces y tubérculos en 1,8 %. Por el contrario, cayeron cereales en 5,9 % y tabaco sin elaborar en 17,2 %. (Cuadro 13)

En los cultivos permanentes aumentaron semillas y frutos oleaginosos en 6,9 %; frutas y nueces frescas en 4,6 % y caña de azúcar en 1,8 %. Por

el contrario, disminuyeron plantas vivas y flores en 0,2 % y otras plantas bebestibles en 2,4 %.

Respecto al trimestre inmediatamente anterior, el valor agregado de los cultivos agrícolas diferentes al café disminuyó en 2,3 % explicado por una caída de los cultivos transitorios en 8,9 %, mientras que los cultivos permanentes crecieron en 1,6 %.

El comportamiento de los cultivos transitorios se explica por el aumento de productos de tabaco sin elaborar en 50,0 % y materias vegetales en 15,8 %; en tanto que disminuyeron legumbres, raíces y tubérculos en 8,7 % y cereales en 7,3 %.

**Cuadro 13**  
**Crecimiento trimestral de los principales**  
**Cultivos agrícolas**

Productos	Variaciones porcentuales (%)	
	2014 - III / 2013 - III	2014 - III / 2014 - II
Cultivos transitorios	(1,4)	(8,9)
Cereales	(5,9)	(7,3)
Legumbres Raíces y tubérculos	1,8	(8,7)
Materias Vegetales	37,5	15,8
Productos de tabaco sin elaborar	(17,2)	50,0
Cultivos permanentes	2,8	(1,6)

Frutas y nueces (frescas)	4,6	0,5
Otras plantas bebestibles	(2,4)	(48,1)
Semillas y frutos oleaginosos	6,9	(3,5)
Caña de azúcar	1,8	(2,8)
Plantas Vivas; Flores	(0,2)	(0,8)

Fuente: SISAC - Gremios - Ministerio de Agricultura - Cálculos DANE

Respecto al mismo trimestre de 2013, el valor agregado del sector pecuario creció en 3,6 %, explicado principalmente por el aumento en la producción de ganado porcino en 8,3 % y aves de corral en 5,0 %.

Comparado con el trimestre inmediatamente anterior, el valor agregado del sector pecuario creció en 0,5 %, explicado principalmente por el comportamiento positivo de ganado porcino en 5,6 % y aves de corral en 3,5 %. Por su parte, ganado bovino cayó en 4,7 %.

## ii. Comportamiento en lo corrido del año (enero - septiembre)

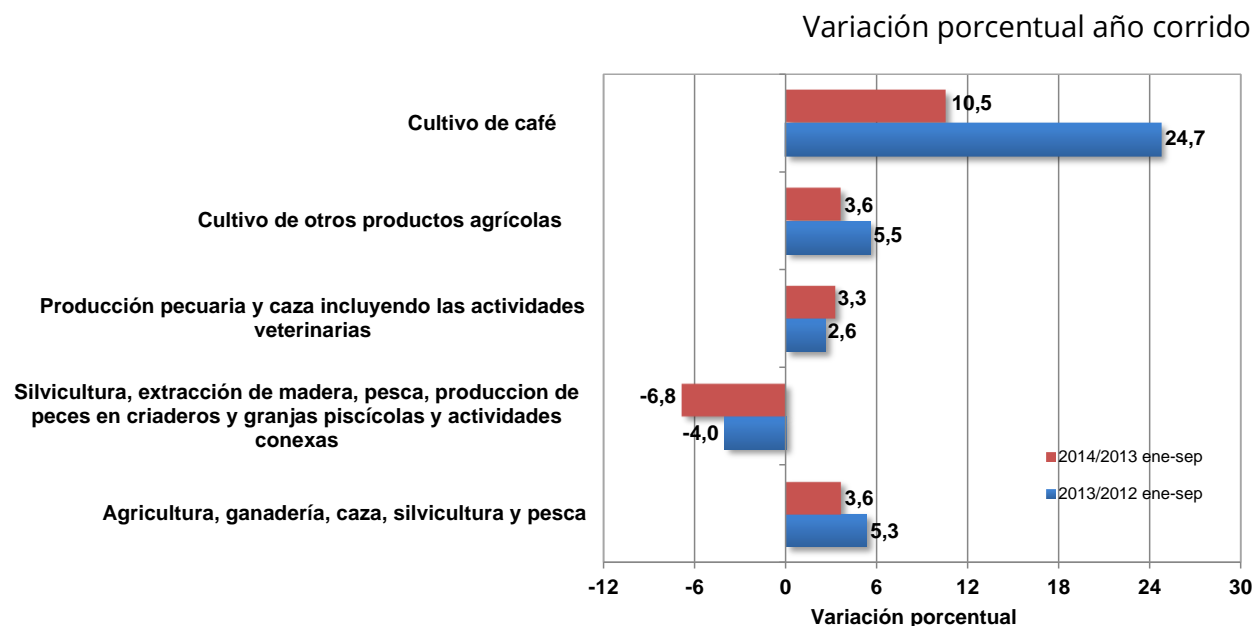
Entre enero y septiembre de 2014, el valor agregado del sector aumentó en 3,6 % comparado con el mismo periodo de 2013. Esta variación se explica por el crecimiento en la producción de café en 10,5 %; otros productos agrícolas en 3,6 % y animales vivos en 3,3 %. Por el contrario, cayó silvicultura, extracción de madera y pesca en 6,8 %.

El comportamiento de los productos agrícolas está explicado principalmente por el crecimiento en la producción de materias vegetales en 33,0 % y caña de azúcar en 18,2 %. Por el contrario, cayó la actividad de cereales en 5,1 % y productos de tabaco sin elaborar en 11,9 %.

En lo corrido del año, el sector pecuario aumentó en 3,3 % explicado principalmente por el crecimiento en la producción de aves de corral en 5,9 % y huevos con cáscara frescos en 4,3 %.

## Gráfico 6

### Agricultura, ganadería, caza, silvicultura y pesca Variación en lo corrido del año del valor agregado 2014 / 2013 (enero - septiembre)



Fuente: DANE - Dirección de Síntesis y Cuentas Nacionales

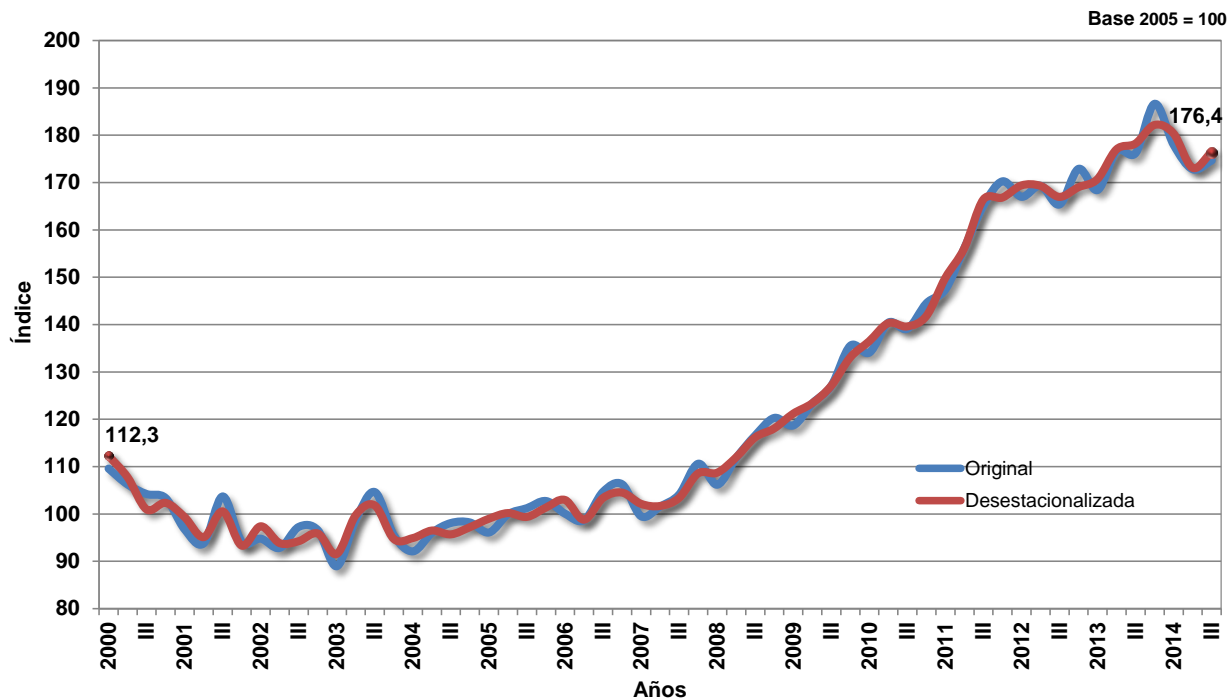
## 2. Explotación de minas y canteras

### i. Comportamiento trimestral



En el tercer trimestre de 2014 respecto al mismo periodo del año anterior, el valor agregado del sector decreció en 1,0 %, el cual obedeció a la caída de petróleo crudo y gas natural en 2,8 %, en tanto que aumentaron carbón mineral en 2,3 %, minerales metálicos en 0,8 % y minerales no metálicos en 13,0 %.

**Gráfico 7**  
**Explotación de minas y canteras**  
**Índice del valor agregado**  
**2000 / I - 2014 / III**



Fuente: DANE - Dirección de Síntesis y Cuentas Nacionales

El descenso en el valor agregado de petróleo crudo y gas natural estuvo relacionado con la disminución de la producción de crudo en 3,0 % y de gas en 1,3 %. La producción de carbón creció en 2,4 %. (Cuadro 14)

El valor agregado de los minerales metálicos aumentó explicado por el incremento en la producción de níquel en 3,3 %, en tanto que decreció la producción de oro en 3,0 % y de platino y plata en 19,0 %; la producción de hierro no presentó variación. El crecimiento en el valor agregado de los minerales no metálicos se debe principalmente al aumento en la producción de rocas y materiales para la construcción en 13,5 % y evaporitas en 25,0 %.

#### Cuadro 14

#### Producción del Sector explotación de Minas y Canteras

#### Variación anual

2013 - III / 2014 - III

Base 2005 - Series desestacionalizadas

Productos de minería	2014 - III / 2013 - III
Carbón	2,4
Petróleo crudo	(3,0)
Gas Natural	(1,3)
Hierro	0,0
Níquel	3,3
Oro	(3,0)
Platino y plata	(19,0)
Minerales utilizados en la construcción	13,5
Evaporitas	25,0
Minerales para usos industriales	2,9
Esmeraldas	38,2

Fuente: DANE - Dirección de Síntesis y Cuentas Nacionales

Al comparar el tercer trimestre de 2014 con el periodo inmediatamente anterior, el valor agregado del sector de minas y canteras creció en 1,9 %. Este comportamiento se explica por el crecimiento de petróleo crudo y gas natural en 2,2%, minerales metálicos en 4,7 % y minerales no metálicos en 6,9 %; en tanto que carbón mineral cayó en 4,0 %.

La caída en el valor agregado de carbón obedeció a la disminución de su producción en 11,9 %. El aumento en el valor agregado de petróleo obedeció al incremento de su producción en 2,5 % y de la producción de gas en 5,9 %.

Respecto al trimestre inmediatamente anterior, el valor agregado de los minerales metálicos aumentó, debido a un crecimiento en la producción de níquel en 8,4 % y oro en 2,1 %, en tanto que la producción de platino y plata descendió en 10,5 %. La producción de hierro no presentó variación.

Por su parte, el valor agregado de los minerales no metálicos se incrementó principalmente por una mayor producción de evaporitas en 25,0 % y esmeraldas en 6,8 %.

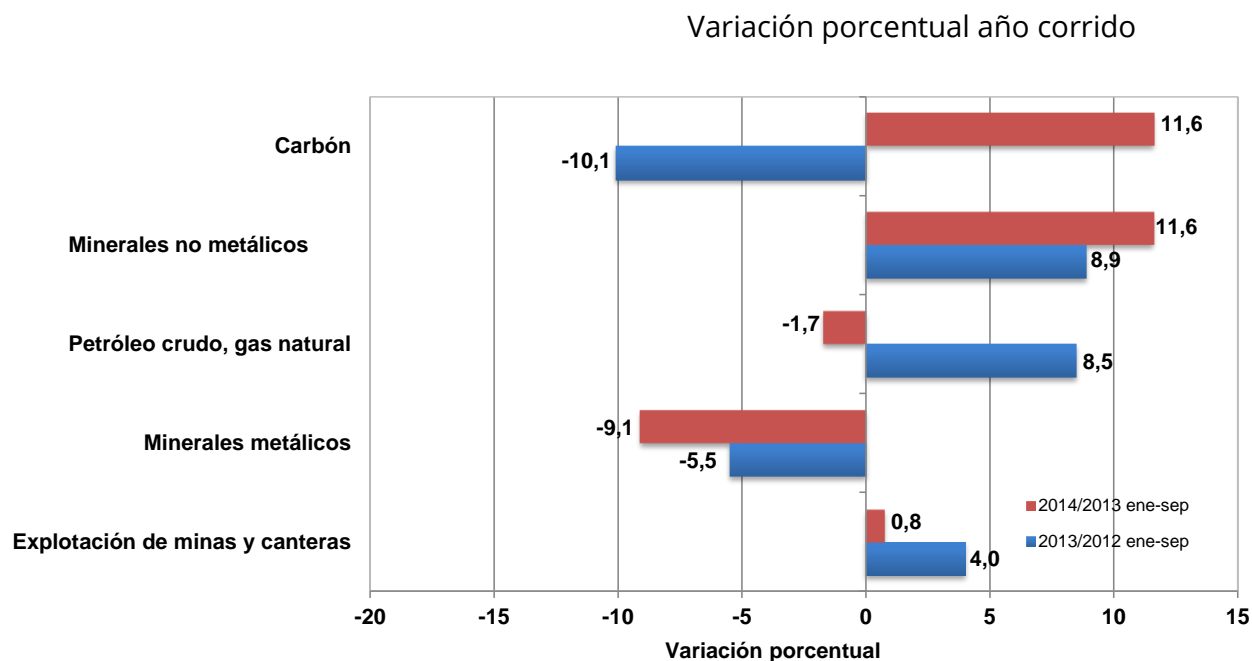
## **ii. Comportamiento en lo corrido del año (enero - septiembre)**

Al comparar el periodo comprendido entre enero y septiembre de 2014 con el mismo periodo de 2013, el valor agregado del sector minero creció en 0,8 %. Este comportamiento obedeció al aumento en el valor agregado de carbón en 11,6% y de minerales no metálicos en igual proporción. En tanto disminuyó el valor agregado de petróleo crudo y gas natural en 1,7 % y minerales metálicos en 9,1 %.

La disminución en el valor agregado del grupo de petróleo se debió a la caída en la producción de crudo en 2,0 % en tanto que la de gas natural creció en 0,9 %. El aumento en el valor agregado de carbón se explica por el aumento de su producción en 12,1 %.

En las actividades relativas a los minerales metálicos disminuyeron principalmente la producción de platino y plata en 25,0 % y oro en 16,7 %. Dentro del grupo de los minerales no metálicos, los principales incrementos se dieron en la producción de rocas y materiales utilizados en la construcción en 14,0 % y evaporitas en 8,3 %.

**Gráfico 8**  
**Explotación de minas y canteras**  
**Variación año corrido del valor agregado**  
**2014 / 2013 (enero - septiembre)**



Fuente: DANE - Dirección de Síntesis y Cuentas Nacionales

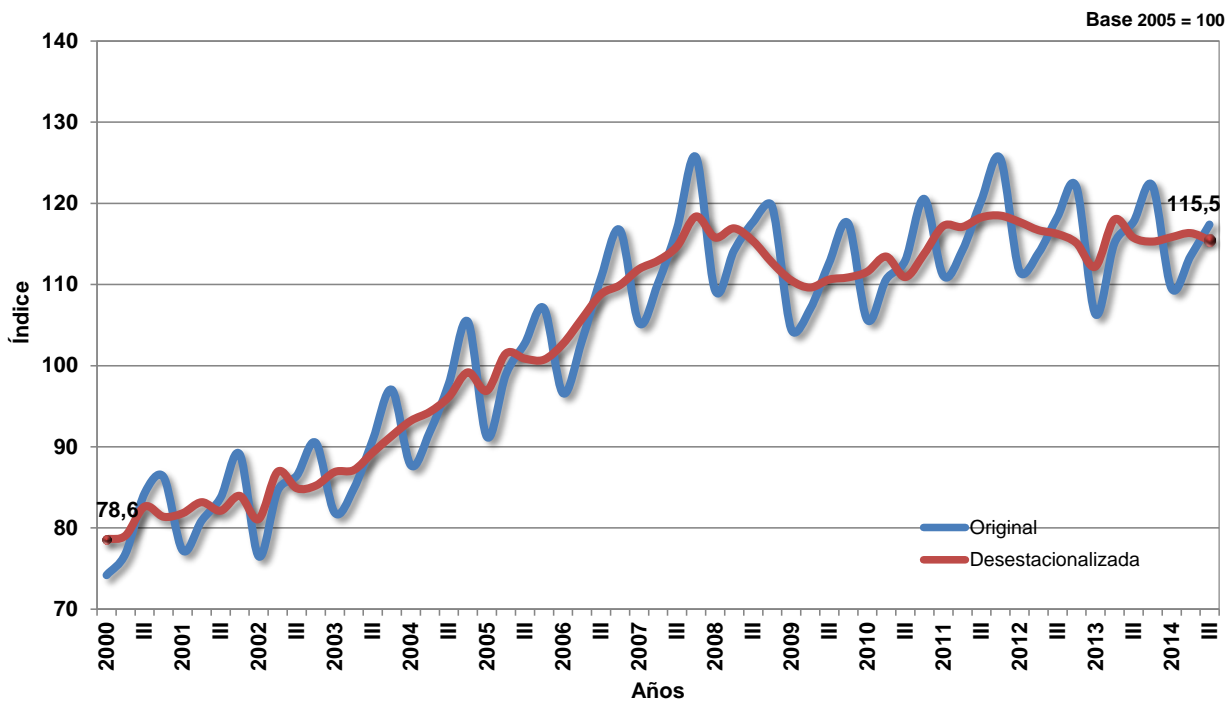
## 3. Industrias manufactureras

### i. Comportamiento trimestral

En el tercer trimestre de 2014, el valor agregado de la industria manufacturera decreció en 0,3 % respecto al mismo periodo del año 2013. Comparado con el trimestre inmediatamente anterior disminuyó en 0,8 %.

## Gráfico 9

### Total Industria manufacturera Índice del valor agregado 2000 / I - 2014 / III



Fuente: DANE - Dirección de Síntesis y Cuentas Nacionales

Al comparar el tercer trimestre de 2014 con el mismo periodo del año anterior, las actividades que registraron comportamiento negativo fueron: productos de la refinación del petróleo en 10,9 %; edición, impresión y artículos análogos en 14,4 % y productos de papel, cartón y sus productos en 3,5 %. Por su parte, las actividades que presentaron comportamiento positivo fueron: elaboración de bebidas en 6,7 %;

productos de molinería, almidones y sus productos en 6,7 %; y curtido y preparado de cueros en 15,0 %.

Las actividades industriales que decrecieron en el tercer trimestre de 2014 respecto al trimestre inmediatamente anterior fueron: productos de la refinación de petróleo en 2,1 % y edición, impresión y artículos análogos en 6,1 %. En tanto que variaron positivamente las siguientes actividades: maquinaria y equipo en 8,6 % y sustancias y productos químicos en 2,6 %.

## ii. Comportamiento del año corrido (enero - septiembre)

Entre enero y septiembre de 2014 comparado con el mismo periodo del año anterior, el sector industrial creció en 0,5 %, explicado principalmente por las siguientes actividades: elaboración de bebidas en 6,4 % y productos de minerales no metálicos 3,5 %, mientras que disminuyeron los productos de la refinación del petróleo y edición, impresión y artículos análogos, ambos en 9,5 %. (Cuadro 14)

**Cuadro 15**  
**Industria manufacturera**  
**Variación del valor agregado**  
**2014 / 2013 (enero - septiembre)**

desestacionalizada	Variación	porcentual - Serie	
		Año corrido	
		(enero - septiembre)	
Periodo		2014 / 2013	2013 / 2012
Bebidas		6,4	2,6
Productos de minerales no metálicos		3,5	(2,4)
Productos de la refinación del petróleo		(9,5)	2,8

Edición e impresión y artículos análogos	(9,5)	(5,8)
<b>Industria Manufacturera</b>	<b>0,5</b>	<b>(1,3)</b>

Fuente: DANE - Dirección de Síntesis y Cuentas Nacionales

## 4. Suministro de electricidad, gas domiciliario y agua

### i. Comportamiento trimestral

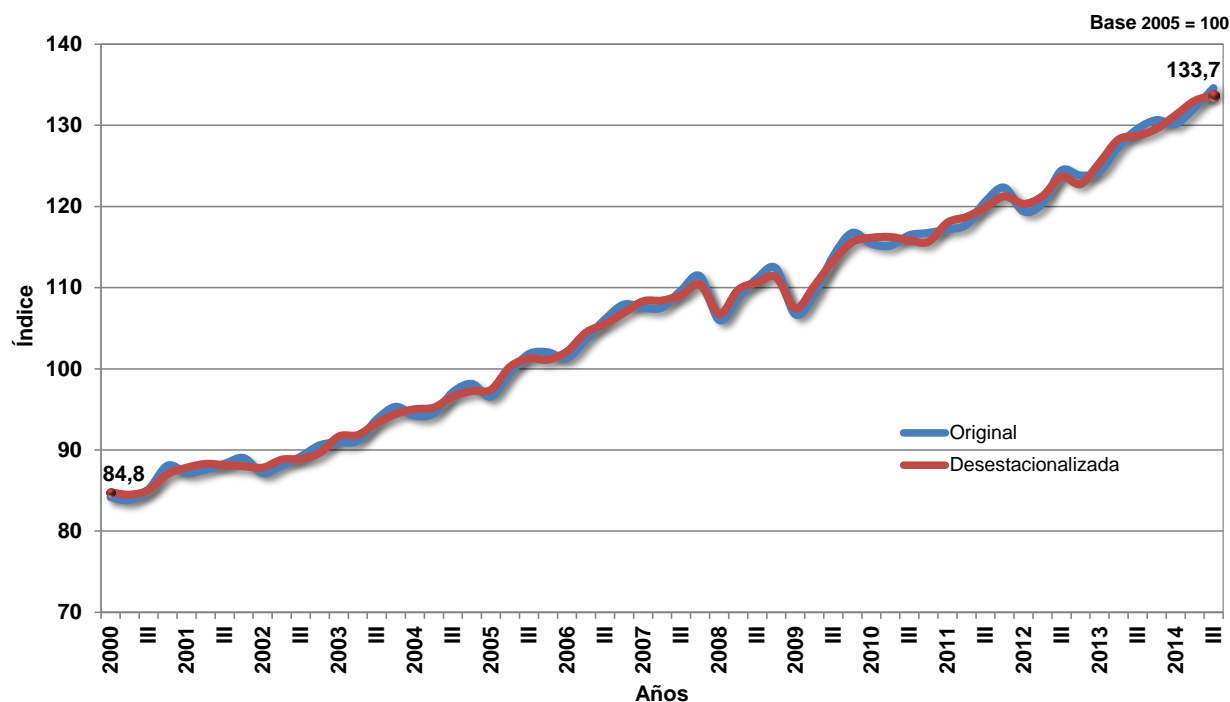
En el tercer trimestre de 2014, comparado con el mismo periodo 2013, el valor agregado del sector aumentó en 3,9 %, explicado por un crecimiento en la producción gas domiciliario en 7,1 %; generación, captación y distribución de energía eléctrica en 4,2 % y la producción de acueducto y alcantarillado en 2,3 %.

#### Gráfico 10

Electricidad, gas distribuido, acueducto, alcantarillado y aseo

Índice del valor agregado

2000 / I - 2014 / III



Fuente: DANE - Dirección de Síntesis y Cuentas Nacionales

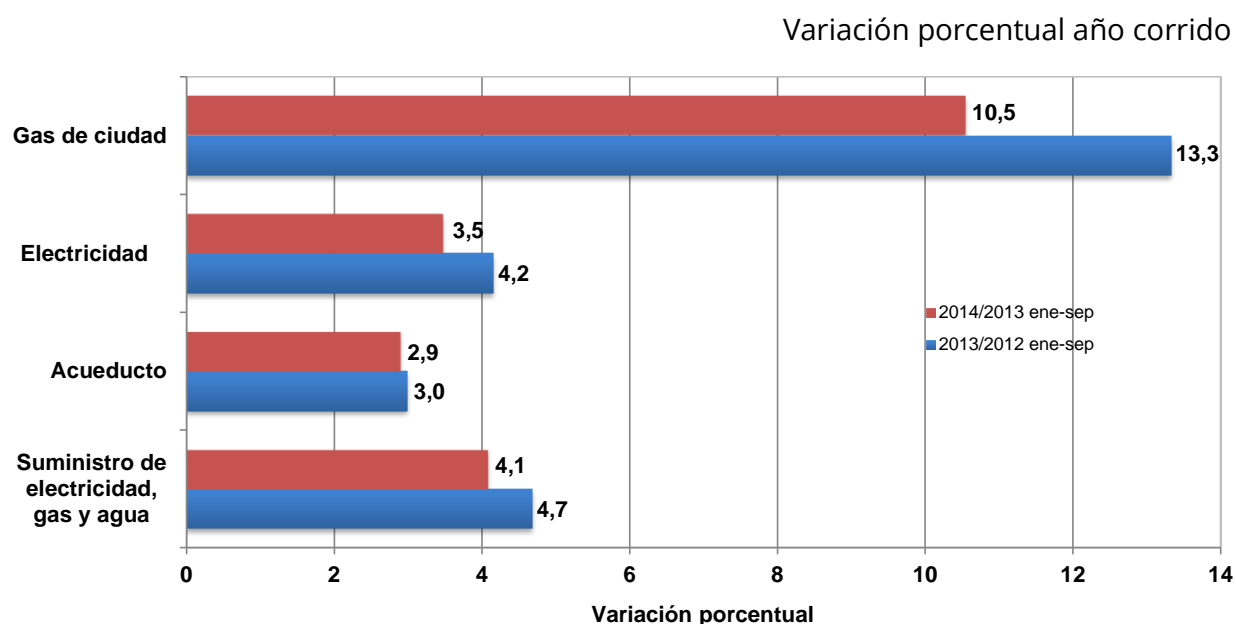
Respecto al trimestre inmediatamente anterior, el valor agregado del sector aumentó en 0,5 %. Este resultado obedeció al incremento en acueducto, alcantarillado y aseo en 0,6 % y energía eléctrica en 0,1 %. Por su parte, gas domiciliario disminuyó en 0,7 %.

## ii. Comportamiento en lo corrido del año (enero - septiembre)

Entre enero y septiembre de 2014 comparado con el mismo periodo del año anterior, el sector creció en 4,1 %. Este comportamiento obedeció al incremento en el valor agregado de gas domiciliario en 10,5 %; generación, captación y distribución de energía eléctrica en 3,5 % y acueducto, alcantarillado y aseo en 2,9 %.



**Gráfico 11**  
**Electricidad, gas y agua**  
**Variación año corrido del valor agregado**  
**2014 / 2013 (enero - septiembre)**



Fuente: DANE - Dirección de Síntesis y Cuentas Nacionales

## 5. Construcción

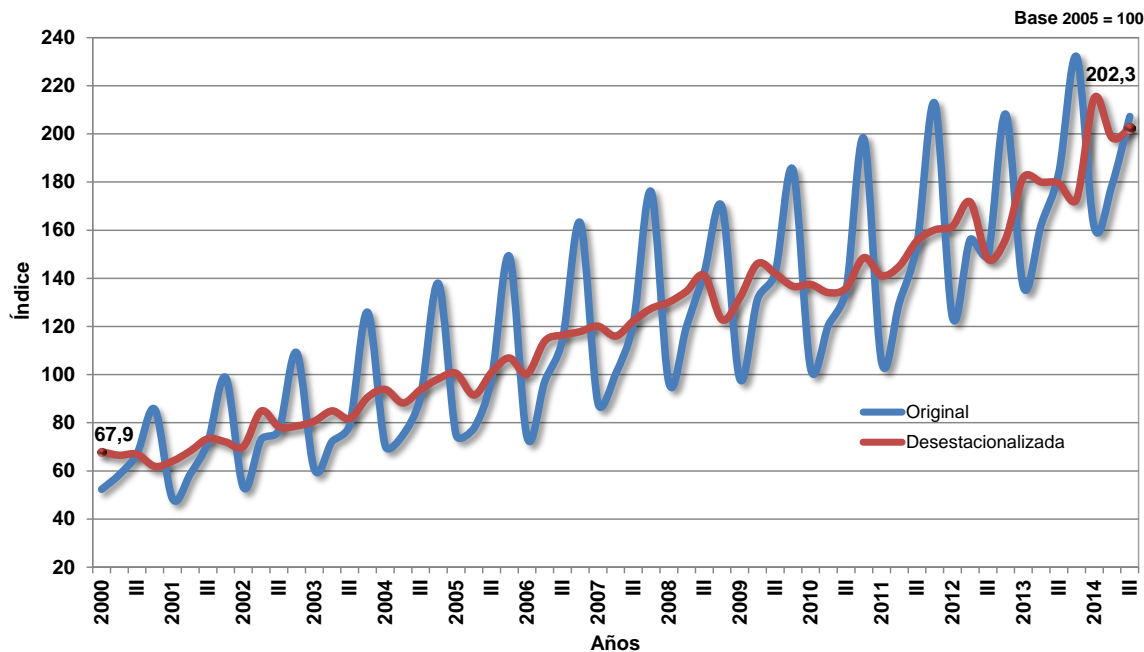
### i. Comportamiento trimestral

En el tercer trimestre de 2014, el valor agregado del sector de la construcción creció 12,7 % respecto al mismo periodo de 2013,

explicado por el crecimiento de edificaciones en 14,1 % y obras de ingeniería civil en 11,1 %.

Respecto al trimestre inmediatamente anterior, el valor agregado del sector de la construcción creció en 1,9 %. Este comportamiento se debe al aumento de edificaciones en 11,0 %; en tanto, disminuyeron trabajos de construcción de obras de ingeniería civil en 4,5 %.

**Gráfico 12**  
Sector construcción  
Índice del valor agregado  
2000 / I - 2014 / III



Fuente: DANE - Dirección de Síntesis y Cuentas Nacionales

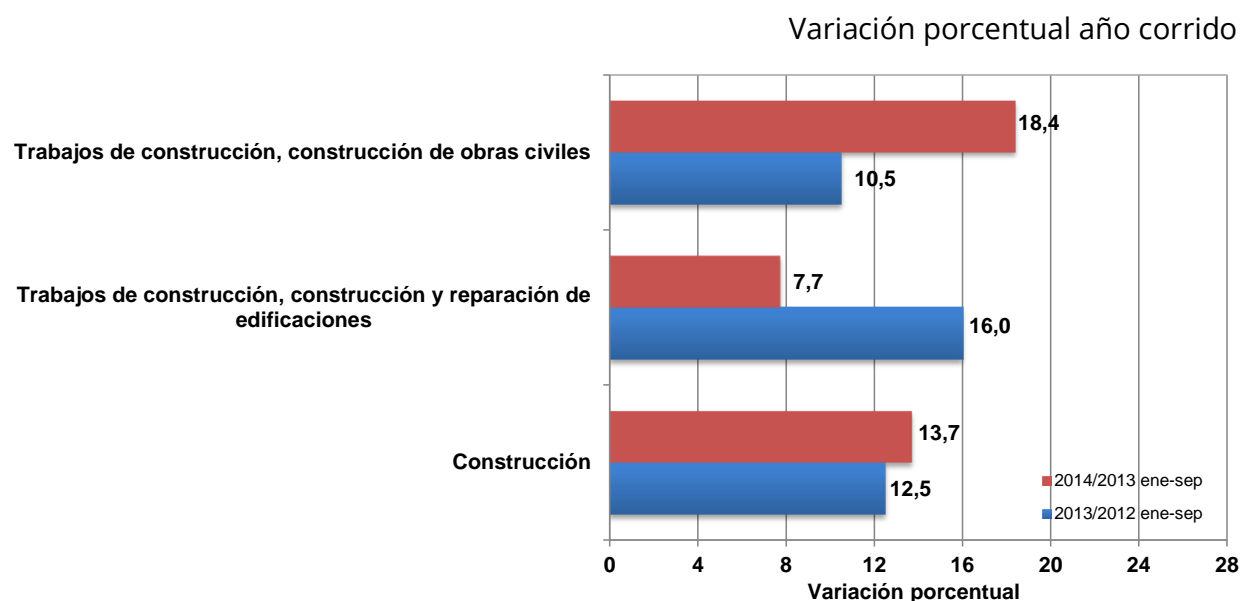
En el tercer trimestre del año 2014 comparado con el mismo periodo del año anterior, la producción de trabajos de construcción de edificaciones residenciales creció en 3,2 %, edificaciones no residenciales en 29,0 % y mantenimiento y reparación de edificaciones en 2,3 %.

Respecto al trimestre inmediatamente anterior, la producción de edificaciones residenciales aumentó en 20,3 %, edificaciones no residenciales en 13,1 % y mantenimiento y reparación de edificaciones en 1,6 %.

## ii. Comportamiento en lo corrido del año (enero - septiembre)

Entre enero y septiembre de 2014 respecto al mismo periodo del año 2013, el valor agregado del sector creció en 13,7 %, explicado por el aumento en la construcción de obras civiles en 18,4 % y edificaciones en 7,7 %.

**Gráfico 13**  
**Construcción**  
**Variación año corrido del valor agregado**  
**2014 / 2013 (enero - septiembre)**



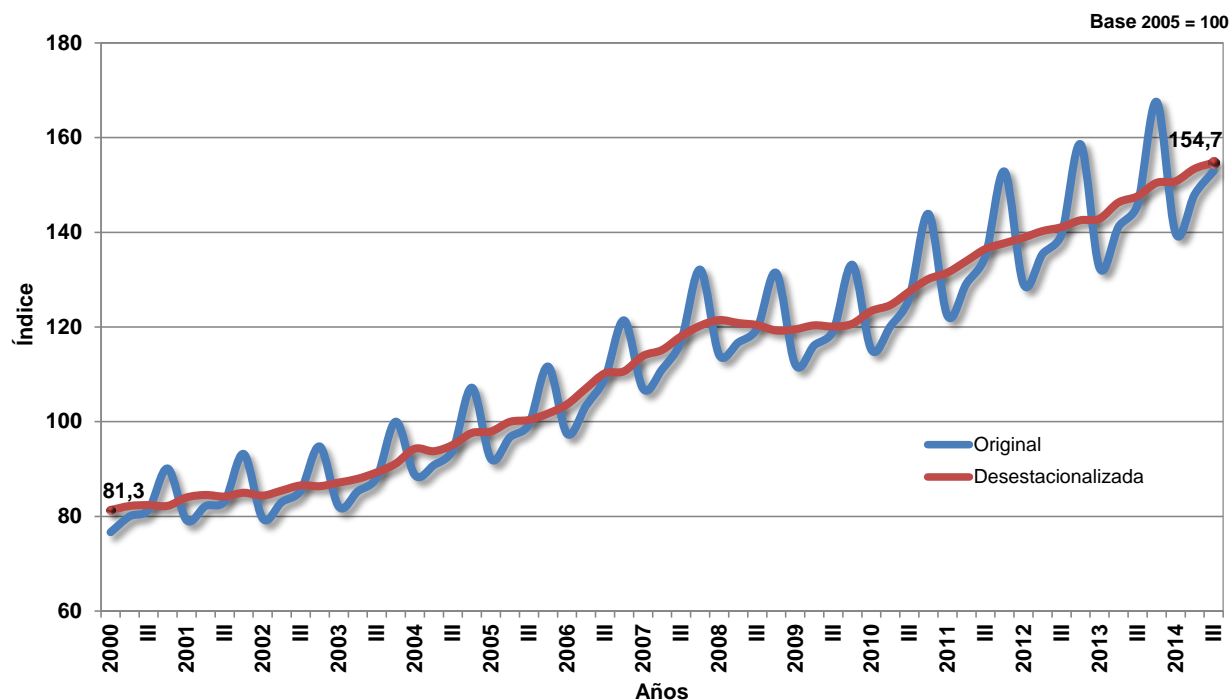
Fuente: DANE - Dirección de Síntesis y Cuentas Nacionales

## 6. Comercio, reparación, restaurantes y hoteles

### i. Comportamiento trimestral

En el tercer trimestre de 2014, el valor agregado de comercio, reparación, restaurantes y hoteles aumentó en 4,8 % comparado con el mismo periodo de 2013, explicado por el crecimiento de servicios de reparación de automotores en 6,3 %; comercio en 4,9 % y servicios de hoteles, restaurantes y bares en 3,3 %.

**Gráfico 14**  
**Comercio, mantenimiento, reparación de vehículos, restaurantes y hoteles**  
**Índice del valor agregado**  
**2000 / I - 2014 / III**



Fuente: DANE - Dirección de Síntesis y Cuentas Nacionales

Respecto al trimestre inmediatamente anterior, el valor agregado del sector aumentó en 0,8 %. Este resultado obedeció al crecimiento de comercio en 0,3 %; servicios de mantenimiento y reparación de automotores en 0,4 % y servicios de hoteles, restaurantes y bares en 2,0 %.

## ii. Comportamiento en lo corrido del año (enero - septiembre)

Entre enero y septiembre de 2014 respecto al mismo periodo del año anterior, el sector aumentó en 5,1 %, explicado por servicios de reparación de automotores en 6,3 %; comercio en 5,3 % y servicios de hoteles, restaurantes y bares en 3,8 %.

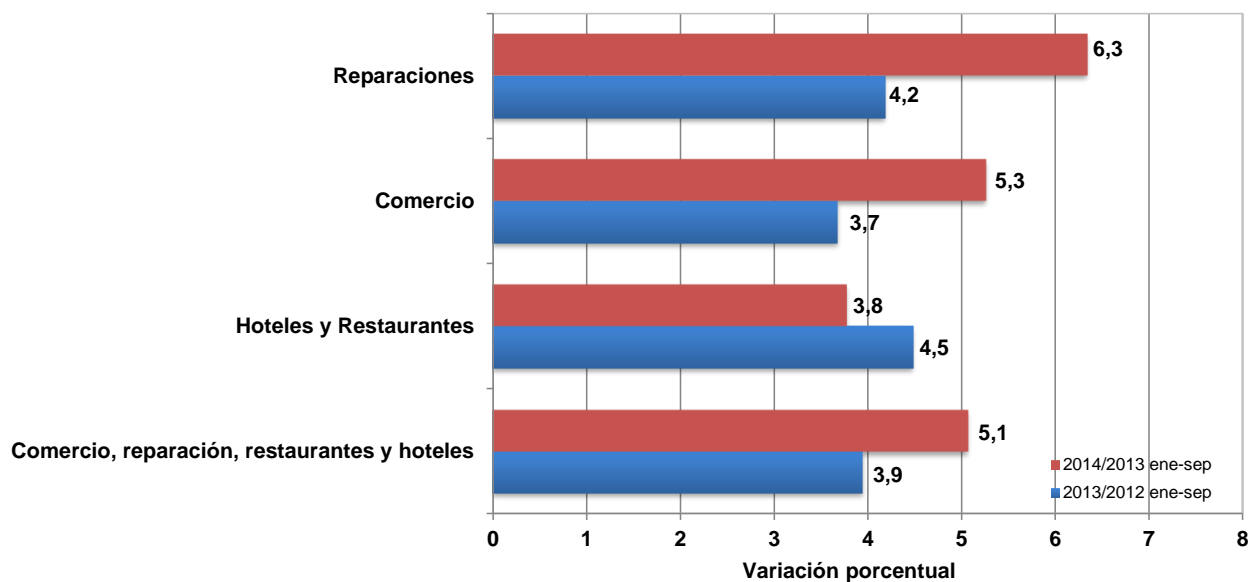
### Gráfico 15

Comercio, reparación, restaurantes y hoteles

Variación año corrido del valor agregado

2014 / 2013 (enero - septiembre)

corrido Variación porcentual año



Fuente: DANE - Dirección de Síntesis y Cuentas Nacionales

## 7. Transporte, Almacenamiento y Comunicaciones

### i. Comportamiento trimestral

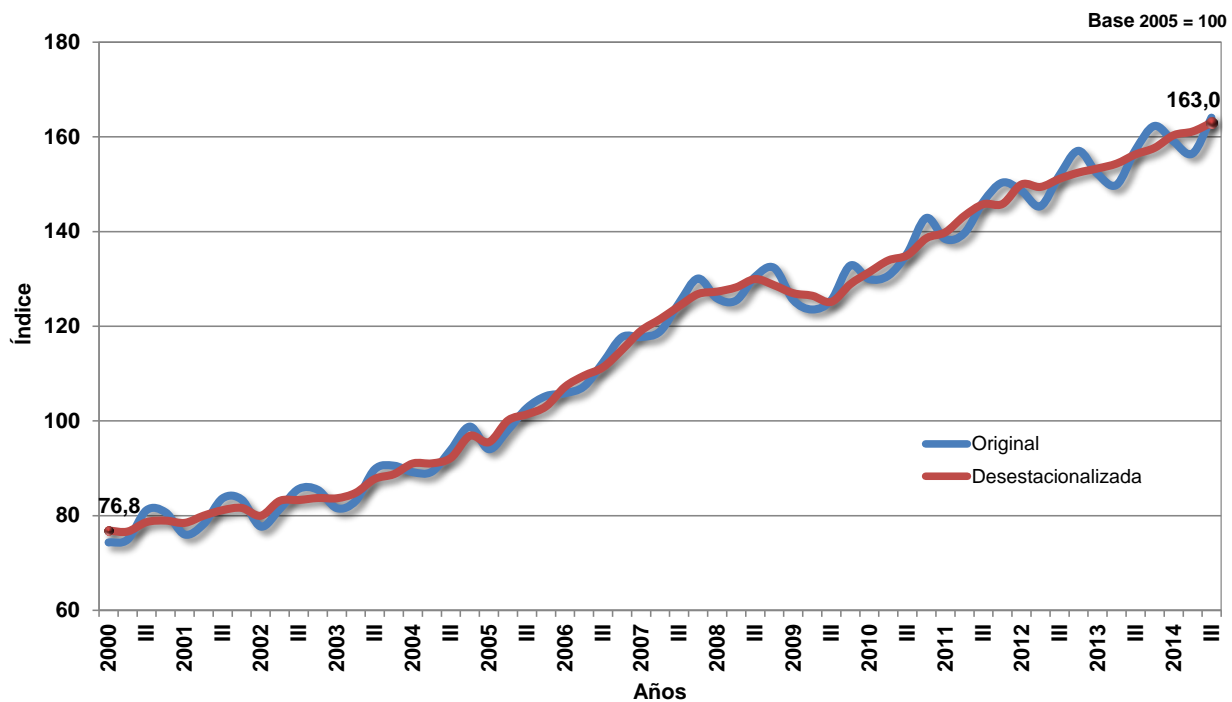
En el tercer trimestre de 2014, el valor agregado del sector transporte, almacenamiento y comunicaciones creció en 4,3 % respecto al mismo periodo de 2013. Este comportamiento se explica por el crecimiento de servicios de transporte terrestre en 3,7 %; servicios de transporte por vía aérea en 4,7 %; servicios de complementarios y auxiliares del transporte en 6,9 % y servicios de correos y telecomunicaciones en 3,9 %.

#### Gráfico 16

#### Transporte, almacenamiento y comunicaciones

#### Índice del valor agregado

2000 / I - 2014 / III



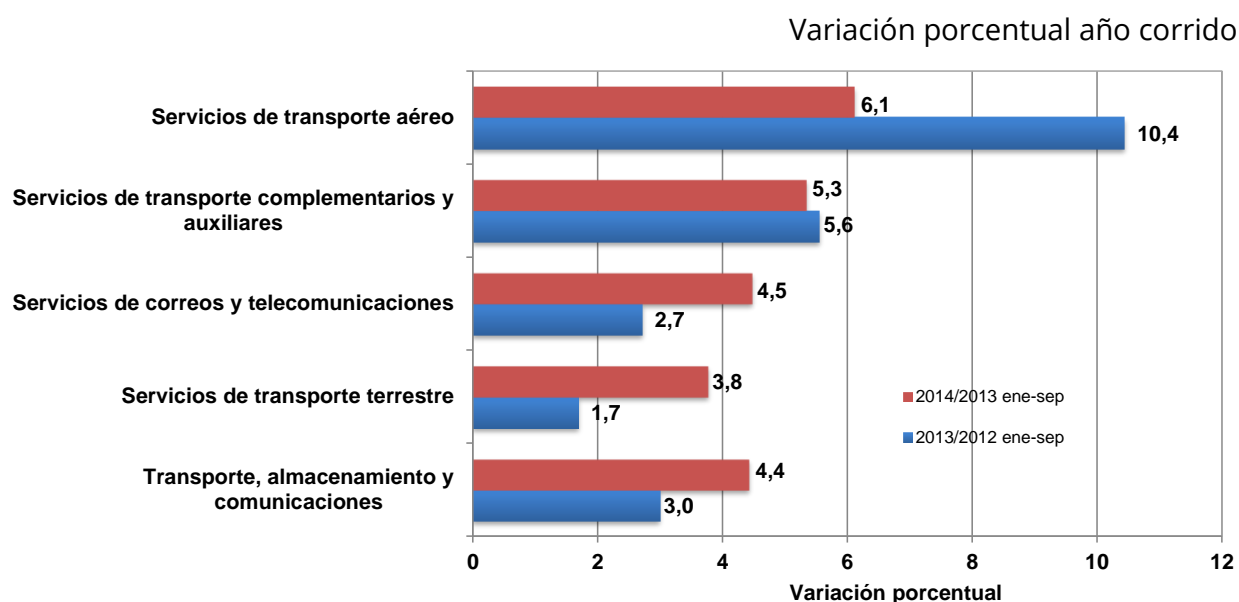
Fuente: DANE - Dirección de Síntesis y Cuentas Nacionales

Respecto al trimestre inmediatamente anterior, el valor agregado del sector aumentó en 1,2 %. Este comportamiento se explica por el crecimiento de los servicios de transporte por vía terrestre en 0,5 %; servicios de transporte por vía aérea en 2,7 %; servicios auxiliares y complementarios del transporte en 2,5 % y servicios de correo y comunicaciones en 1,1 %.

## ii. Comportamiento del año corrido (enero - septiembre)

El valor agregado del sector transporte, almacenamiento y comunicaciones aumentó en 4,4 %, comparado con el primer semestre del año 2013. Este comportamiento se explica por el crecimiento de los servicios de transporte terrestre en 3,8 %; servicios de transporte aéreo en 6,1 %; actividades complementarias y auxiliares al transporte en 5,3 %, y servicios de correo y telecomunicaciones en 4,5 %.

**Gráfico 17**  
**Transporte, almacenamiento y comunicaciones**  
**Variación año corrido del valor agregado**  
**2014 / 2013 (enero - septiembre)**



Fuente: DANE - Dirección de Síntesis y Cuentas Nacionales

## 8. Establecimientos financieros, Seguros, Actividades inmobiliarias y Servicios a las empresas

### i. Comportamiento trimestral

En el tercer trimestre de 2014 frente al mismo periodo del año anterior, el valor agregado del sector creció en 4,4 %, debido al aumento en los servicios de intermediación financiera en 7,5 %; servicios a las empresas en 3,8 % y servicios inmobiliarios y alquiler de vivienda en 3,0 %.

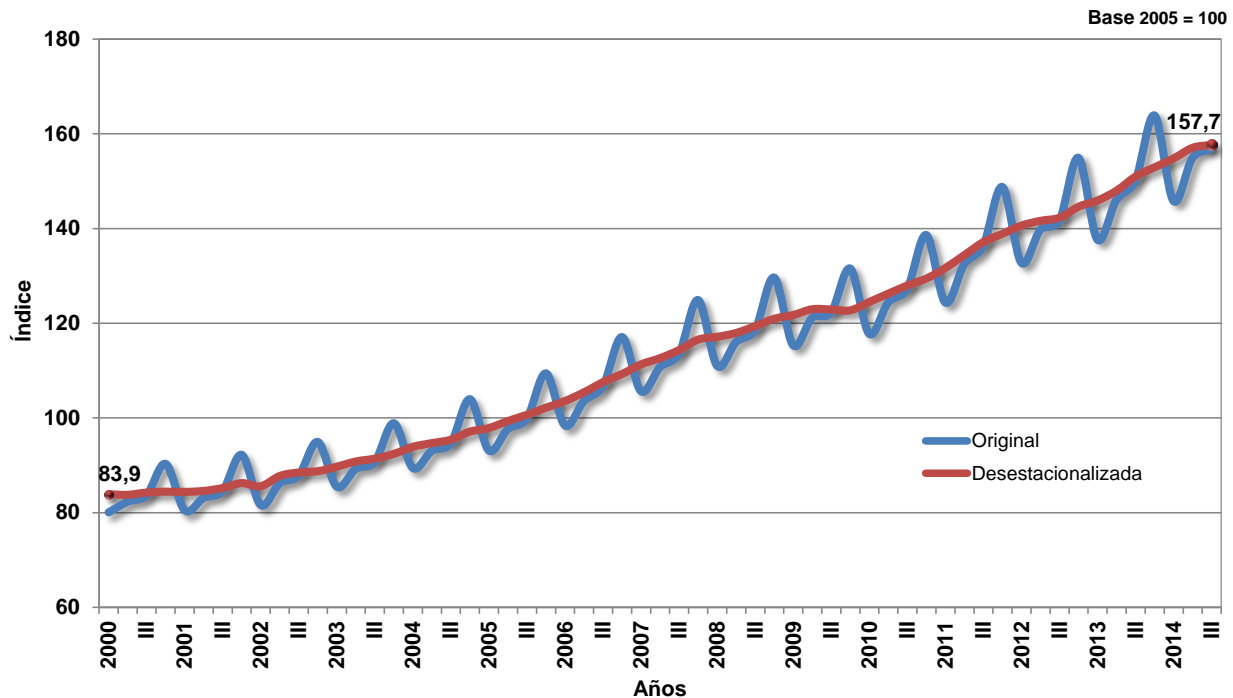
### Gráfico 18



## Establecimientos financieros, Seguros, Actividades inmobiliarias y Servicios a las empresas

### Índice del valor agregado

#### 2000 / I - 2014 / III



Fuente: DANE - Dirección de Síntesis y Cuentas Nacionales

Respecto al trimestre inmediatamente anterior, el valor agregado de este sector creció en 0,4 %. Éste resultado obedeció al crecimiento de los servicios de intermediación financiera en 1,9 % y servicios inmobiliarios y alquiler de vivienda en 0,7 %; en tanto disminuyeron los servicios a las empresas en 1,5 %.

## - Servicios de intermediación financiera y conexos

### i. Comportamiento trimestral

En el tercer trimestre de 2014 respecto al mismo periodo de 2013, el valor agregado de los servicios de intermediación financiera, de seguros y servicios conexos aumentó en 7,5 %. Esta variación se debe al crecimiento de la producción de intermediación financiera en 9,2 %; servicios de comisiones y otros servicios de intermediación financiera en 4,3 % y seguros generales, de vida y reaseguros en 8,7 %.

Respecto al trimestre inmediatamente anterior, el crecimiento del valor agregado de los servicios de intermediación financiera, de seguros y servicios conexos en 1,9 %, se explica por incrementos en la producción de servicios de intermediación financiera en 2,0 %; comisiones y otros servicios de intermediación financiera en 3,1 % y seguros generales y servicios de seguros sociales en 1,8 %.

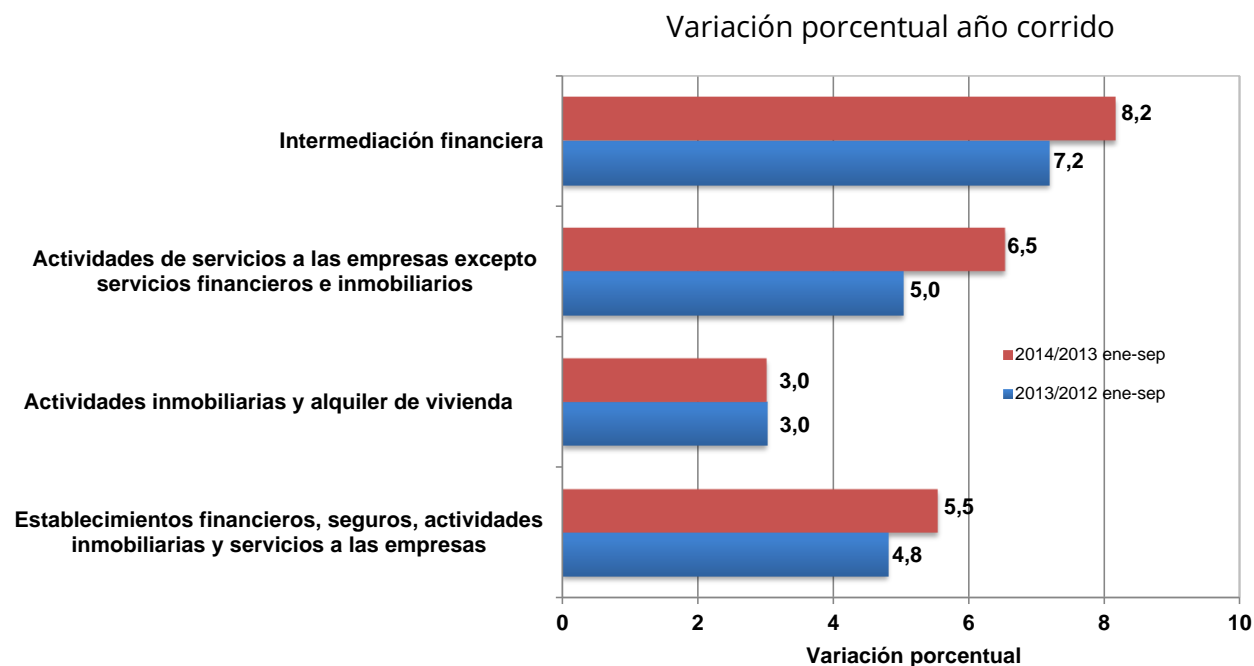
## **ii. Comportamiento en lo corrido del año (enero - septiembre)**

Entre enero y septiembre del año en curso comparado con el mismo periodo del año 2013, el valor agregado del sector aumentó en 5,5 %. Este resultado se explica por el aumento en los servicios de intermediación financiera, seguros y servicios conexos en 8,2%; servicios a las empresas en 6,4 % y servicios inmobiliarios y alquiler de vivienda en 3,0 %.

El incremento de servicios de intermediación financiera, seguros y servicios conexos en 8,2 %, se explica principalmente por el aumento de la producción de los servicios de intermediación financiera en 10,4 %; servicios de seguros sociales en 9,4 % y seguros generales en 5,0 %.

### **Gráfico 19**

## Establecimientos financieros, Seguros, Actividades inmobiliarias y Servicios a las empresas Variación año corrido del valor agregado 2014 / 2013 (enero - septiembre)



Fuente: DANE - Dirección de Síntesis y Cuentas Nacionales

### - Servicios inmobiliarios y de alquiler de vivienda

#### i. Comportamiento trimestral

Durante el tercer trimestre de 2014, el sector servicios inmobiliarios y alquiler de vivienda creció en 3,0 % comparado con el mismo trimestre

del año 2013. Este comportamiento se explica por el aumento en la producción de los servicios de alquiler de bienes raíces residenciales en 3,5 % y los servicios de bienes raíces no residenciales en 1,7 %; por su parte los servicios inmobiliarios a comisión o por contrato se mantuvieron constantes.

Respecto al segundo trimestre de 2014, el sector creció en 0,7 %, explicado por el crecimiento en la producción de los servicios de alquiler de bienes raíces residenciales en 0,6 %, servicios de alquiler de bienes raíces no residenciales en 0,3 % y servicios inmobiliarios a comisión o por contrato en 1,1 %.

## **ii. Comportamiento en lo corrido del año (enero - septiembre)**

Entre enero y septiembre de 2014 respecto al mismo periodo del año anterior, este sector creció en 3,0 % debido al aumento en la producción de servicios de alquiler de bienes raíces residenciales en 3,5 %; servicios de alquiler de bienes raíces no residenciales en 1,7 % y servicios inmobiliarios a comisión o por contrato en 0,9 %.

### **- Servicios prestados a las empresas**

#### **i. Comportamiento trimestral**

Durante el tercer trimestre de 2014 el valor agregado de los servicios a las empresas presentó un crecimiento de 3,8 % al compararlos con el mismo periodo del año 2013. Frente al trimestre inmediatamente anterior, la actividad de servicios a las empresas registró una disminución en 1,5 %.

## **ii. Comportamiento en lo corrido del año (enero - septiembre)**

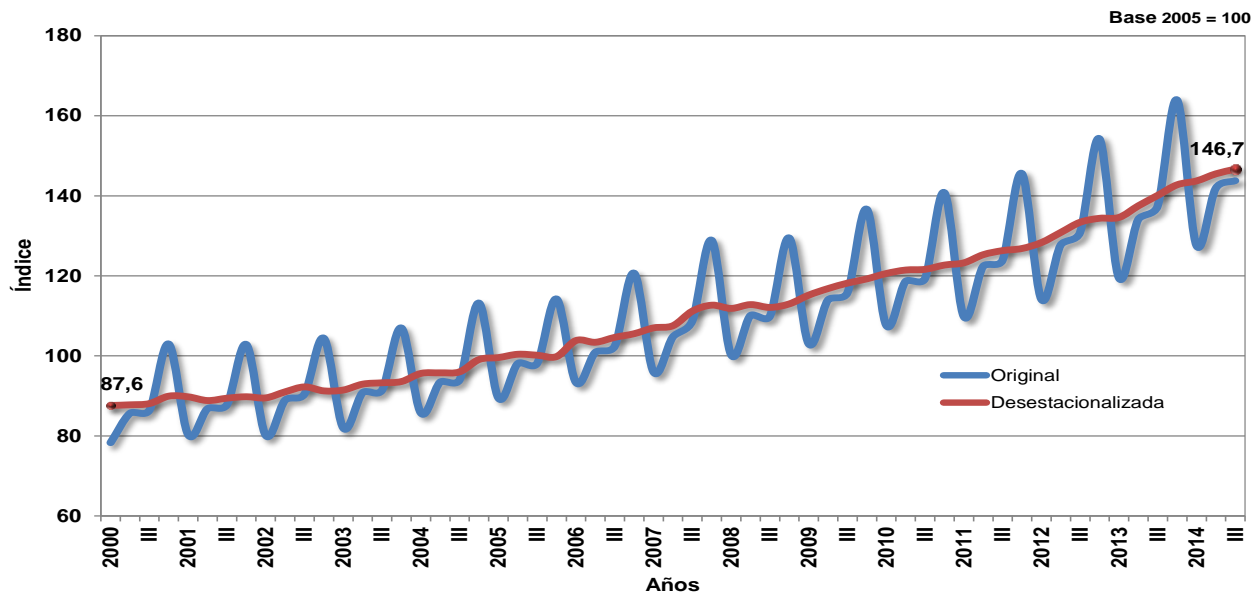
Durante el periodo acumulado entre enero y septiembre de 2014 respecto al mismo periodo de 2013, este sector presentó un incremento en 6,5 %.

## **9. Actividades de servicios sociales, comunales y personales**

### **i. Comportamiento trimestral**

El valor agregado del sector de servicios sociales, comunales y personales creció en 4,7 % frente al mismo trimestre de 2013. Respecto al trimestre inmediatamente anterior creció 0,8 %.

## Servicios sociales, comunales y personales Índice del valor agregado 2000 / I - 2014 / III



Fuente: DANE - Dirección de Síntesis y Cuentas Nacionales

Con relación al tercer trimestre de 2013, los servicios sociales, comunales y personales crecieron en 4,7 % como resultado de los siguientes comportamientos: servicios sociales (asistencia social) y de salud en 6,3 %; servicios de administración pública y defensa en 5,4 %; servicios domésticos en 3,5 %; servicios de enseñanza de mercado en 3,0 % y servicios de asociaciones y esparcimiento, culturales, deportivos 2,9 %.

Respecto al trimestre inmediatamente anterior, el sector creció en 0,8 %. Este comportamiento se explica por el crecimiento de servicios de asociaciones y esparcimiento, culturales, deportivos en 3,5 %; servicios sociales y de salud en 1,1 %; servicios de enseñanza de mercado en 0,7 %; servicios de administración pública y defensa, así como servicios domésticos, ambos en 0,4 %.

## ii. Comportamiento en lo corrido del año (enero - septiembre)

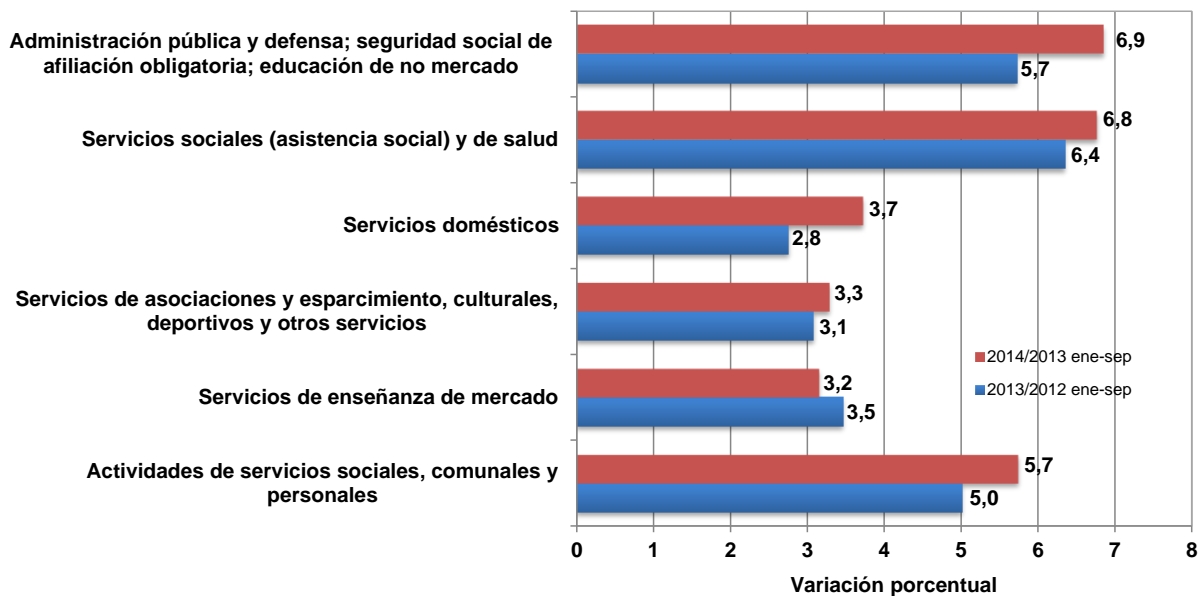
Entre enero y septiembre de 2014 respecto al mismo periodo del año anterior, los servicios sociales, comunales y personales crecieron en 5,7 %.

Durante este periodo se observaron los siguientes comportamientos: servicios de administración pública y defensa en 6,9 %; servicios sociales y de salud en 6,8 %; servicios domésticos en 3,7 %; servicios de asociaciones y esparcimiento, culturales, deportivos en 3,3 % y servicios de educación de no mercado 3,2 %.

### Gráfico 21

Servicios sociales comunales y personales,  
Variación año corrido del valor agregado  
2014 / 2013 (enero - septiembre)

Variación porcentual año corrido



Fuente: DANE - Dirección de Síntesis y Cuentas Nacionales

**PIB:** representa el resultado final de la actividad productiva de las unidades de producción residentes. Se mide desde el punto de vista del valor agregado, de la demanda final o las utilizaciones finales de los bienes y servicios y de los ingresos primarios distribuidos por las unidades de producción residentes.

**Consumo Intermedio:** está representado por el valor de los bienes (excepto los bienes de capital fijo) y servicios mercantiles consumidos por las unidades productivas durante el periodo contable considerado en el proceso corriente de producción.

**Rama de actividad económica:** es la suma de los establecimientos que tienen como producción característica un grupo homogéneo de productos.

**Valor agregado:** es el mayor valor creado en el proceso de producción por efecto de la combinación de factores. Se obtiene como diferencia



entre el valor de la producción bruta y los consumos intermedios empleados.

*Para mayor información escríbanos a [contacto@dane.gov.co](mailto:contacto@dane.gov.co), o comuníquese con la Oficina de Prensa al teléfono 5 97 83 00 Extensiones 2366, 2298 y 2367*

*Dirección de Difusión, Mercadeo y Cultura Estadística  
Departamento Administrativo nacional de Estadística (DANE)  
Bogotá, D.C. - Colombia*