

LAS REMESAS A AMÉRICA LATINA Y EL  
CARIBE EN 2013:

# AÚN SIN ALCANZAR NIVELES DE PRE-CRISIS



Fondo Multilateral de Inversiones  
Miembro del Grupo BID

# LAS REMESAS A AMÉRICA LATINA Y EL CARIBE EN 2013:

AÚN SIN ALCANZAR NIVELES  
DE PRE-CRISIS



**TOTAL:**

US\$61.251 millones

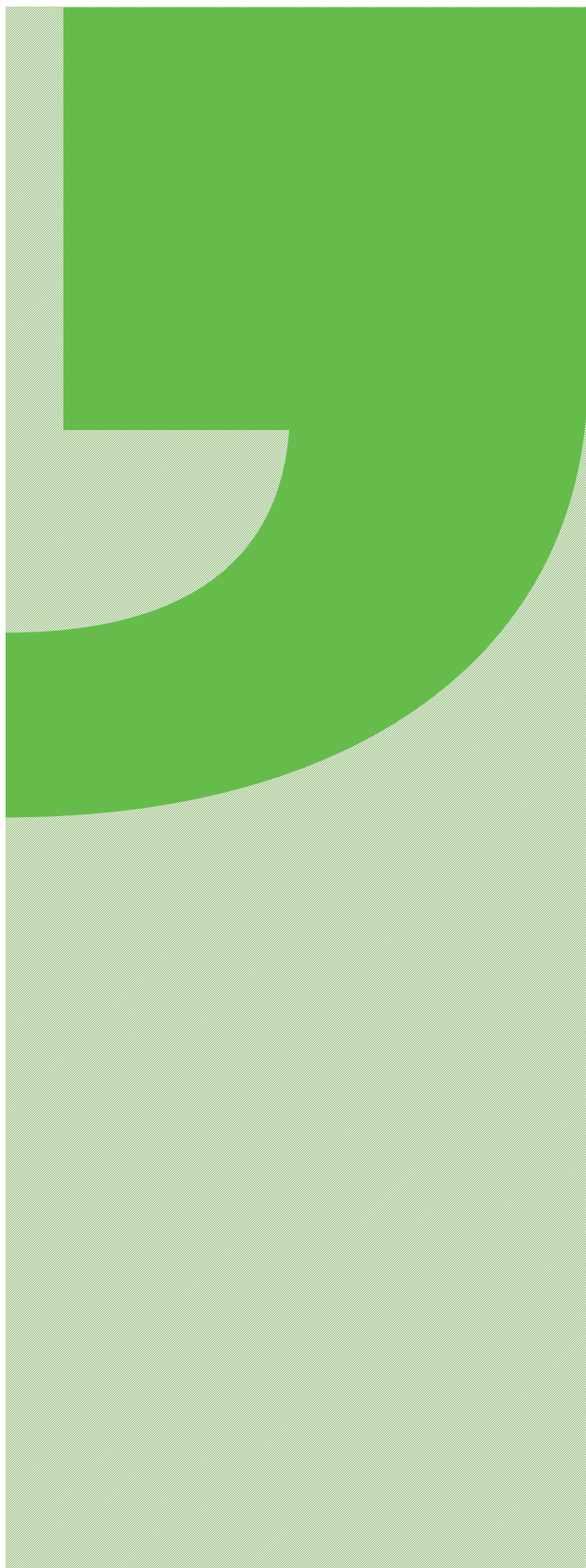




MONTO TOTAL DE REMESAS RECIBIDAS EN 2013

**Por país en millones de US\$**





Las opiniones expresadas en esta publicación son exclusivamente de los autores y no necesariamente reflejan el punto de vista del Banco Interamericano de Desarrollo (BID), de su Directorio Ejecutivo ni de los países que representa.

Este documento fue producido por el Fondo Multilateral de Inversiones (FOMIN), Miembro del Grupo BID.

Autores: **René Maldonado**, coordinador del proyecto FOMIN "*Mejora de la información y procedimientos de bancos centrales en el área de remesas*" en colaboración con **María Luisa Hayem** de la Unidad de Acceso a Financiamiento del **FOMIN**.

**REFERENCIA SUGERIDA:** Maldonado, R., Hayem, M. "Las remesas a América Latina y el Caribe en 2013: aún sin alcanzar niveles de pre-crisis". Fondo Multilateral de Inversiones, Banco Interamericano de Desarrollo. Washington, D.C., 2014.





## PARTE UNO

2

LAS REMESAS DURANTE 2013



## PARTE DOS

8

EL EFECTO DE LA SITUACIÓN ECONÓMICA  
DE LOS PAÍSES DE ENVÍO EN LAS REMESAS



## PARTE TRES

18

EL EFECTO DE LA SITUACIÓN ECONÓMICA DE LOS  
PAÍSES RECEPTORES EN EL INGRESO DE REMESAS



## CONCLUSIONES Y PERSPECTIVAS PARA 2014

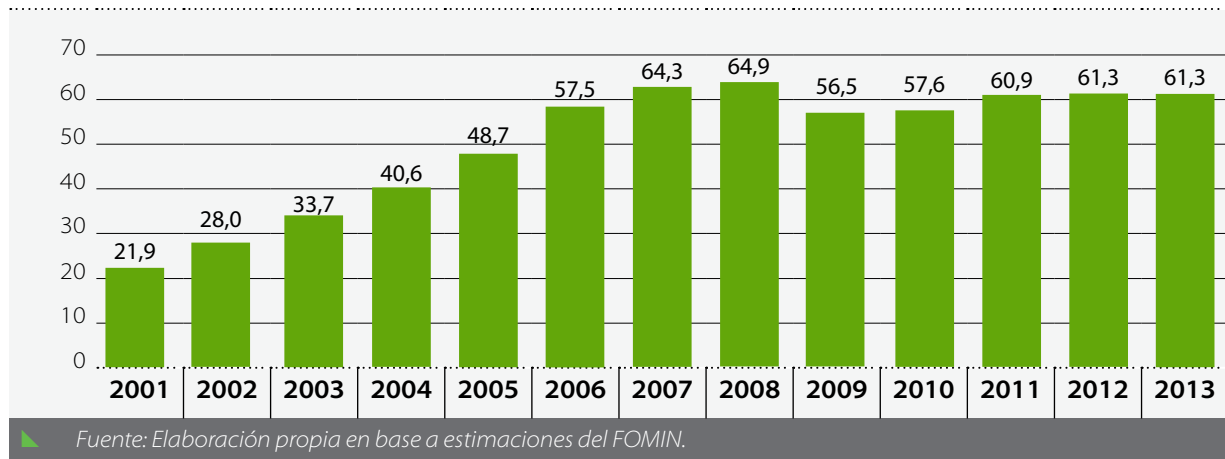
27

# PARTE UNO

LAS REMESAS  
DURANTE  
2013

Durante 2013, el monto total de remesas recibido en América Latina y el Caribe (ALC) no presentó cambios con relación al año anterior, con lo que su tasa de variación anual fue prácticamente nula a nivel regional. Tras la caída de estos flujos en 2009 provocada por la crisis financiera internacional, los flujos de remesas a ALC mostraron una leve recuperación en 2010-2011, para luego estabilizarse a partir de 2011. En 2013, el ingreso de remesas del exterior a la región alcanzó US\$61.251 millones. Este total refleja las variaciones positivas en tasas de crecimiento de remesas hacia Centroamérica y el Caribe, compensado por tasas negativas para México y los países de Sudamérica.

### GRÁFICA 1: REMESAS A AMÉRICA LATINA Y EL CARIBE (2001-2013) MILES DE MILLONES DE DÓLARES ESTADOUNIDENSES

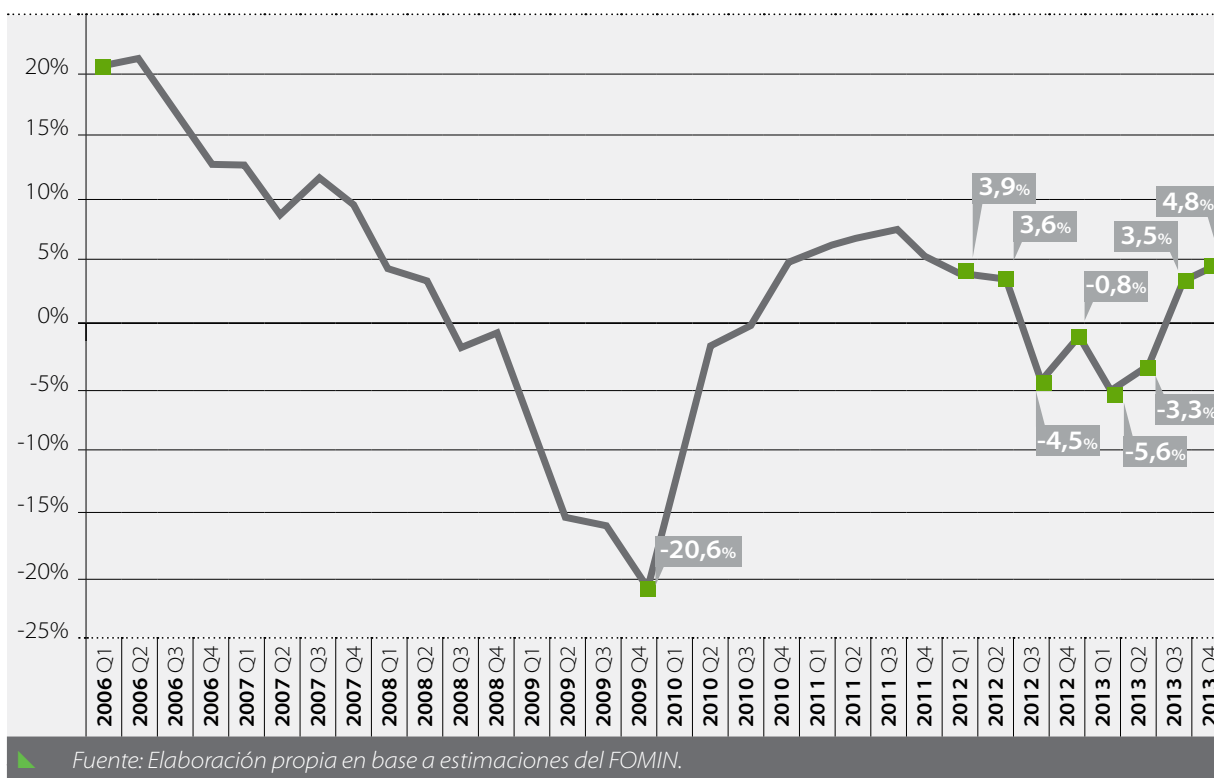


**Nota:** Los datos de remesas para 2012 reflejan los ajustes en las estimaciones previas realizadas para Panamá y Costa Rica.

En los años previos a la crisis financiera internacional el ingreso de remesas del conjunto de países de ALC alcanzó tasas promedio de crecimiento anuales de 17%. Sin embargo, la crisis económica de 2008-2009 provocó un cambio importante en las tendencias observadas hasta entonces<sup>1</sup>: primero, hubo una fuerte caída de las remesas en 2009 de más de -10%; que fue seguida por un modesto incremento de 6% en 2011, ingresos que más adelante terminaron por estancarse a nivel regional. La estabilización de estos flujos agregados oculta tendencias divergentes significativas entre países y subregiones, como se verá más adelante en este análisis.

<sup>1</sup> Maldonado, R., Bajuk, N., Hayem, M. "Las remesas a América Latina y el Caribe durante 2011: recuperando el crecimiento". Fondo Multilateral de Inversiones, Banco Interamericano de Desarrollo. Washington D.C., 2012.

## GRÁFICA 2: REMESAS A AMÉRICA LATINA Y EL CARIBE (2006-2013) TASA DE CRECIMIENTO INTERANUAL

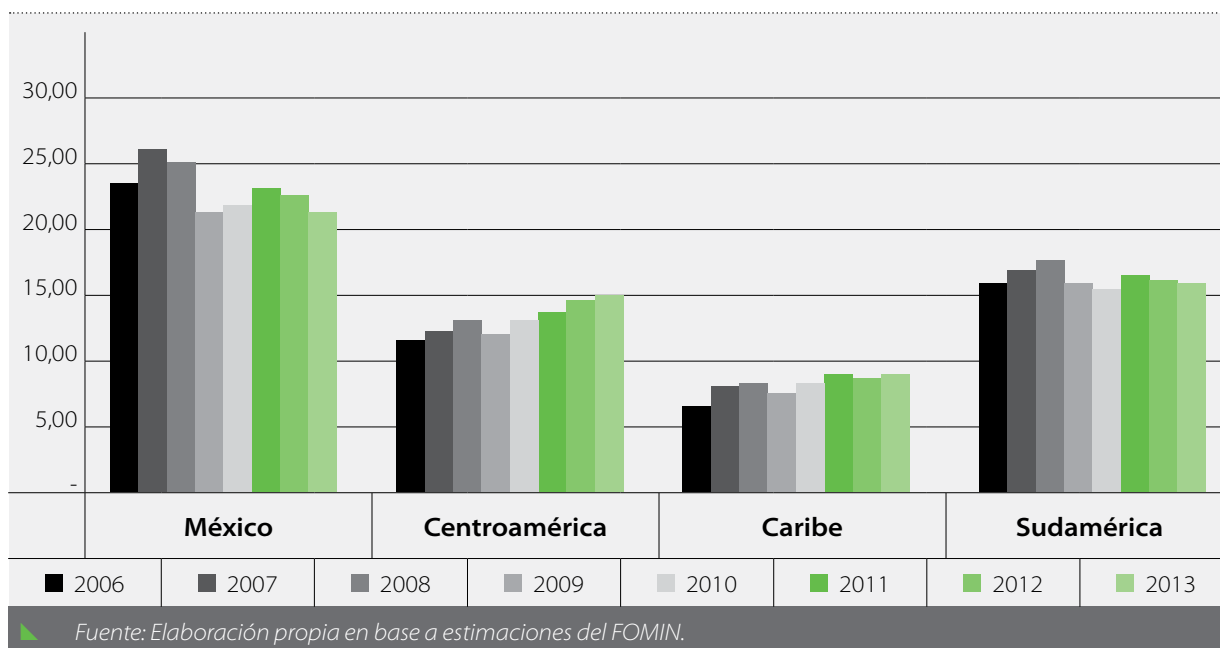


La evolución del ingreso de remesas del conjunto de países de ALC en 2013 fue desigual a lo largo del año, registrando caídas interanuales en la primera mitad del año y tasas positivas en el segundo semestre. Así, en el primer y segundo trimestres este flujo agregado registró tasas interanuales de crecimiento de -5,6% y -3,3%, respectivamente, con lo que continuó el comportamiento observado durante el segundo semestre de 2012. No obstante, a partir de junio de 2013 esta tendencia se revirtió y el ingreso de remesas de los países de ALC mostró alzas respectivas en su comparación anual de 3,5% y 4,8% en el tercer y cuarto trimestres.

Dado que el ingreso de remesas a los países de la región tiene un comportamiento heterogéneo en virtud de los flujos migratorios y condiciones económicas de los migrantes de cada país, es necesario realizar un análisis más profundo por subregiones. Así, para efectos de este análisis la región de ALC se subdivide en cuatro bloques: México, Centroamérica, Caribe y Sudamérica.



### GRÁFICA 3: REMESAS A AMÉRICA LATINA Y EL CARIBE (2006-2013) MILES DE MILLONES DE DÓLARES ESTADOUNIDENSES



Las remesas que recibe **México** provienen prácticamente en su totalidad de Estados Unidos. Por ello, la crisis económica que afectó a ese país en 2008-2009 provocó una importante caída de remesas enviadas a México. Posteriormente, se observó un breve periodo de recuperación con ciertos altibajos temporales asociados a movimientos del tipo de cambio peso/dólar. No obstante en 2012, y especialmente durante la segunda mitad de ese año, el ingreso de remesas presentó una tasa de crecimiento anual negativa, tendencia que persistió en los primeros siete meses de 2013. Así, en el primer y segundo trimestres de dicho año las remesas mostraron caídas interanuales de -10,5% y -9,1%, respectivamente, mientras que en el tercer y cuarto trimestres las correspondientes variaciones anuales fueron positivas en 2,5% y 3,0%. Este crecimiento fue insuficiente para revertir las caídas del primer semestre, por lo que la tasa de crecimiento de todo el año fue de -3,8%.

Es importante destacar que la reducción en los flujos de remesas que recibió México inmediatamente después de la crisis, es consistente con la disminución de los migrantes mexicanos en Estados Unidos. No obstante, luego de esta caída, la población de migrantes mexicanos en Estados Unidos se ha mantenido relativamente constante. Entre 2012 y 2013 el total de migrantes originarios de México en Estados Unidos tuvo una variación de sólo -0,8%.

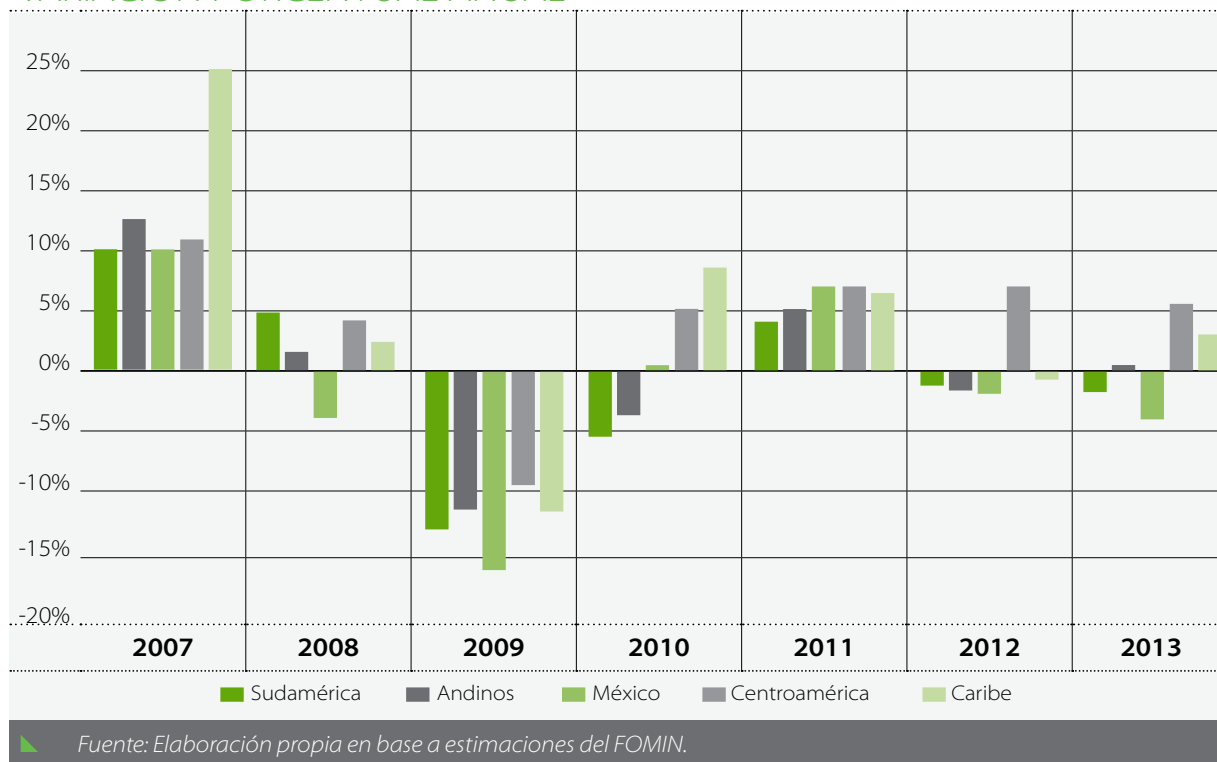
Los países de **Centroamérica**, que fueron los primeros en mostrar señales de recuperación en los flujos de remesas recibidos después de la crisis financiera internacional, continúan experimentando un crecimiento a tasas superiores que las demás subregiones. En 2013, Centroamérica registró tasas de crecimiento anuales similares a las observadas en años anteriores, alcanzando un crecimiento interanual de 5,4%. Cabe destacar que esta subregión solamente mostró una caída de -9% durante 2009, pero posteriormente retomó tasas de crecimiento anuales similares a las vistas antes de la crisis y que prevalecieron incluso en el último año. Así, en 2013 el ingreso total de remesas de ese conjunto de países superó los niveles máximos alcanzados incluso antes de la crisis.

El ingreso de remesas de los países centroamericanos proviene casi en su totalidad de Estados Unidos, pero en contraste con México, dichos países en su conjunto han mantenido un flujo migratorio positivo hacia Estados Unidos. Ello provocó que en 2013 el comportamiento de las remesas recibidas en Centroamérica fuera distinto al del resto de la región, mostrando incrementos en

todos los trimestres del año con una tasa interanual el primer trimestre del 0,5%, y de 5,6% y 6,5% en el segundo y tercer trimestres, respectivamente, y un crecimiento aún superior durante el último trimestre de 2013, cuando alcanzó una tasa interanual de 8,7%. Este incremento refleja los aumentos en las remesas recibidas durante 2013 en países como Honduras y Guatemala, los cuales experimentaron tasas de crecimiento anuales correspondientes de 7,8% y 6,7%.

En los países del **Caribe**, después de verse afectados por la crisis, se observó una recuperación acelerada de los flujos de remesas recibidos, ocasionada por los envíos extraordinarios a Haití como respuesta al terremoto de 2010. En 2012, el monto total de remesas que recibió dicha región mostró tasas de crecimiento anuales prácticamente nulas. Durante 2013, el comportamiento del ingreso de remesas a este conjunto de países fue similar al observado en el resto de la región de ALC, a excepción de Centroamérica. Así, en el primer y segundo trimestres del año el ingreso de remesas en los países caribeños cayó -1,8% y -0,6% anual, tornándose positivo durante el tercer y cuarto trimestres, con 4,1% y 10% respectivamente, lo que permitió un crecimiento anual en esta subregión de 3%. Del conjunto de países de esta subregión, República Dominicana lideró el crecimiento, con un alza anual del 5,5 %, mientras que los demás países de esta subregión incluidos en este análisis crecieron solamente entre 1,3% y 1,6% durante el año.

### GRÁFICA 4: REMESAS A AMÉRICA LATINA Y EL CARIBE (2007-2013)<sup>2</sup> VARIACIÓN PORCENTUAL ANUAL



Las remesas recibidas por los países de **Sudamérica** han mostrado una lenta recuperación después de la crisis y además han presentado una mayor variabilidad en sus tasas de crecimiento que el resto de las subregiones, lo cual en parte responde a la diversidad del origen de estos flujos. Las remesas que llegan a esta subregión provienen de Estados Unidos; Europa, principalmente España; así como de algunos países asiáticos (principalmente Japón para los casos de

2. Para efectos de este informe, la categoría de países andinos (Bolivia, Colombia, Ecuador, Perú y Venezuela) representa un subconjunto de los 12 países de la región de Sudamérica.

Brasil y Perú) y países de la región de ALC (por ejemplo, Argentina y Brasil para Bolivia y Venezuela para Colombia). La profundidad de la crisis financiera internacional y posterior grado de recuperación de estos países, en especial de Estados Unidos y España, influyen en la cantidad de remesas enviadas a los distintos países de Sudamérica.

No obstante lo anterior, en 2013 el comportamiento general del ingreso de remesas en Sudamérica en su conjunto fue parecido al de México y el Caribe, al registrar caídas durante la primera mitad del año y alzas en la segunda mitad. La caída del primer y segundo trimestres fue de -6,0% y -3,2%, respectivamente, influida principalmente por las disminuciones en las remesas que recibió Brasil, tendencia que ya se había observado desde hace varios años. En los últimos dos trimestres del año hubo incrementos de 2,1% y 0,9%, respectivamente, que dejaron una tasa anual de crecimiento para esta subregión de -1,5%. En este contexto, si se excluyen las remesas recibidas por Brasil del ingreso total de remesas en Sudamérica, se observa que en los años posteriores a la crisis el ritmo de crecimiento anual de ese flujo ha sido cercano a los registrados en 2007, aunque con una mayor variabilidad y aún sin alcanzar los niveles observados ese año.

El debilitamiento de los flujos de remesas hacia Brasil está vinculado con la mejora económica que ha registrado este país en los últimos años aunada a la debilidad económica en los países de destino de los migrantes brasileños, lo cual propició el retorno de migrantes a Brasil<sup>3</sup>. Así, en 2011 el ingreso de remesas cayó -4,9%, lo que fue seguido por un modesto aumento de 0,8% en 2012 y una fuerte contracción en 2013 de ese flujo anual de -18,4%.

Las remesas recibidas por los países andinos también mostraron una recuperación posterior a la crisis. Sin embargo, esta tendencia se revirtió debido a la difícil situación económica que persiste en España. En 2013, las remesas recibidas en la región andina mostraron un crecimiento anual ligeramente positivo de 0,4%, con lo que el nivel agregado de ese ingreso ya alcanzó los niveles registrados inmediatamente después de la crisis. Ello refleja un importante esfuerzo de los migrantes andinos en España por tratar al menos de mantener los envíos de remesas hacia sus países de origen en montos cercanos a los que efectuaban previo a la crisis.

---

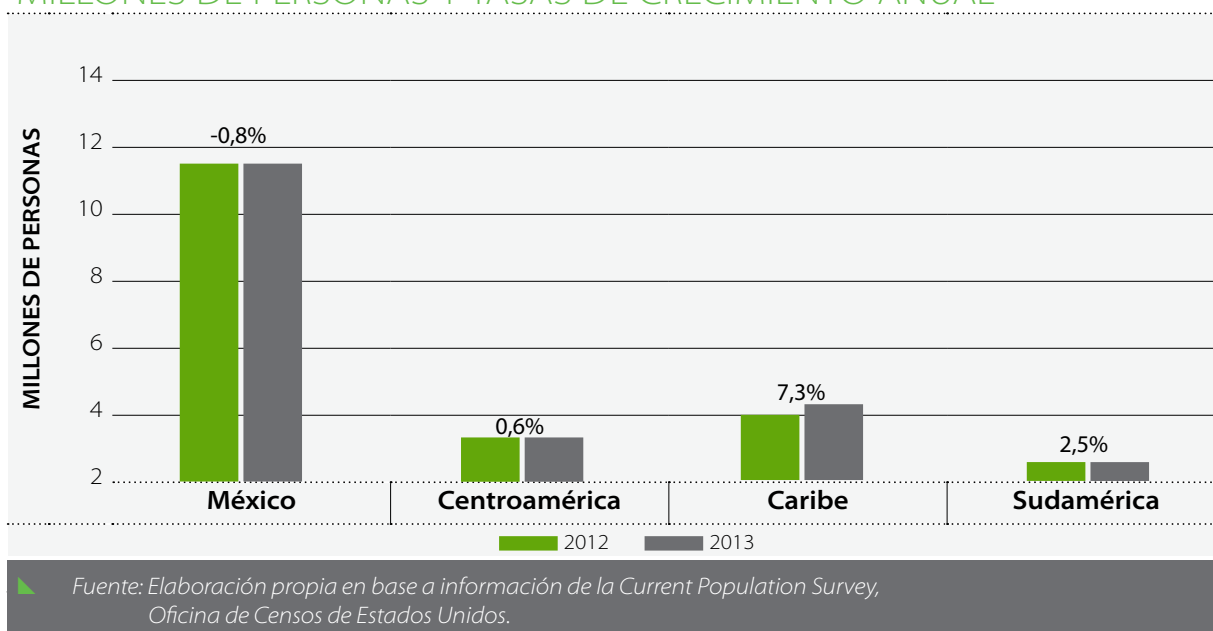
<sup>3</sup> Se estima que en los últimos años se habría producido un retorno de al menos 20% de los migrantes brasileños acogidos a programas como el "Plan de Retorno" propiciado por el gobierno japonés en 2009 y 2010, así como aquellos que regresaron voluntariamente. Los datos del Ministerio del Trabajo japonés muestran que 92,5% de los migrantes acogidos al "Plan de Retorno" a sus países de origen eran brasileños, 4,2% de Perú y 3,3% de otras nacionalidades de ALC.

# PARTE DOS

EL EFECTO DE  
LA SITUACIÓN  
ECONÓMICA  
DE LOS PAÍSES  
DE ENVÍO EN  
LAS REMESAS

Estados Unidos es la fuente de aproximadamente tres cuartas partes del ingreso de remesas que reciben los países de ALC. De los 21 millones de migrantes originarios de esta región que al cierre de 2013 se estima residían en Estados Unidos, 54,2% provenía de México (-0,8% menos que en 2012) y 14,4% de Centroamérica (0,6% más que en el año anterior). Asimismo, del total de migrantes de ALC en este país, el 19,4 eran provenientes del Caribe, mientras que las personas de origen sudamericano constituían 12,0%. La población de migrantes que experimentó el mayor aumento en 2013, comparado con el año anterior, fue la caribeña, con un alza de 7,3%. La población de origen sudamericano creció 2,5%<sup>4</sup>.

## GRÁFICA 5: POBLACIÓN MIGRANTE EN ESTADOS UNIDOS ORIGINARIA DE AMÉRICA LATINA Y EL CARIBE (2012-2013) MILLONES DE PERSONAS Y TASAS DE CRECIMIENTO ANUAL



Con relación al género de los migrantes latinoamericanos y caribeños en Estados Unidos, al cierre de 2013 se estima que había 10,5 millones de hombres, 1,8% más que el año anterior y 10,5 millones de mujeres, 0,7% más que en 2012, lo que implicó que la distribución entre hombres y mujeres resultara similar a la del año previo<sup>5</sup>.

España es el segundo país de origen de las remesas que llegan a ALC, en especial a los países andinos. En términos absolutos, hace algunos años las remesas provenientes de España hacia algunos países como Bolivia, Ecuador y Colombia, fueron tan importantes como las originarias de Estados Unidos, pero perdieron fuerza por la debilidad de la demanda de trabajo en el mercado laboral español que se produjo a partir de la crisis. En 2013, esta tendencia se mantuvo y las remesas recibidas por estos países provenientes de España cayeron 4%, pero ello fue compensado con un aumento de aproximadamente 1% del ingreso de remesas intra-regionales<sup>6</sup> y

<sup>4</sup> Datos de la *Current Population Survey* de la Oficina de Censos de Estados Unidos.

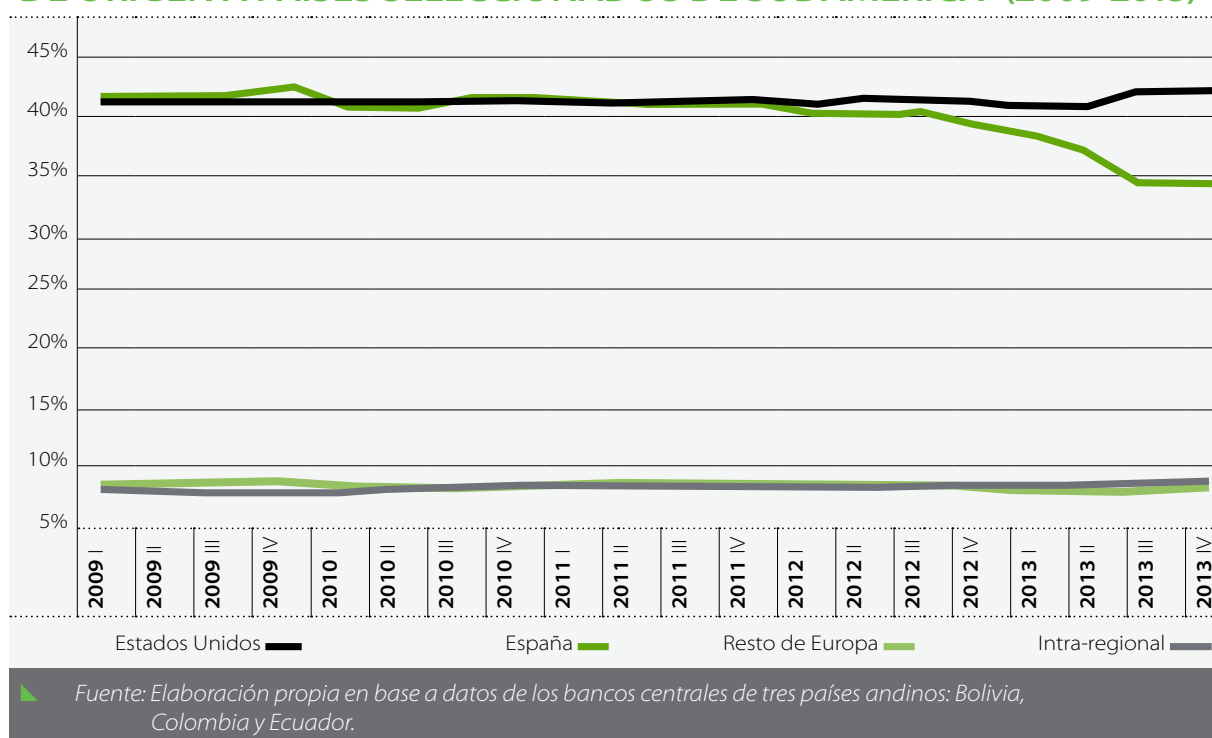
<sup>5</sup> Ibid

<sup>6</sup> Por ejemplo, los casos de las remesas que recibe Bolivia de Brasil y Argentina, Colombia de Venezuela, Paraguay de Brasil y Argentina, etc.

de 2% de las provenientes de Estados Unidos; esto último es consistente con el flujo migratorio positivo de sudamericanos hacia ese país observado en 2013.

La reducción de las remesas provenientes de España es consistente con la disminución de la migración de ALC hacia ese país, donde las caídas más importantes en los flujos migratorios se registraron entre las personas provenientes de México, República Dominicana, El Salvador, Brasil, Costa Rica y Guatemala, cada uno de los cuales registró tasas de caída superiores a -20%. Pese a estas disminuciones, en 2013 los países con mayor participación entre los migrantes de ALC en España fueron: Colombia (11,8%); República Dominicana (9,8%); Ecuador (8,3%); Venezuela, Argentina y Perú cada uno con alrededor de 7,5%; y Brasil, Honduras, Paraguay y Bolivia con valores de entre 5% y 7% cada uno.

### GRÁFICA 6: PARTICIPACIÓN DE LOS FLUJOS DE REMESAS POR PAÍS DE ORIGEN A PAÍSES SELECCIONADOS DE SUDAMÉRICA<sup>7</sup> (2009-2013)



Otros países europeos constituyen una fuente importante de remesas para países del Caribe, especialmente aquellos con los que tienen lazos económicos y culturales significativos (por ejemplo, Reino Unido con Trinidad y Tobago, Jamaica, Belice y Barbados; y Los Países Bajos con Surinam, Aruba y Curacao). Sin embargo, ese flujo es reducido comparado con los que se originan desde Estados Unidos y España. Cabe señalar que, tal como lo muestra la Gráfica 5, para los países andinos la importancia de las remesas provenientes de otros países europeos alcanza 8,4%, siendo casi tan significativas como las que provienen de otros países de ALC.

<sup>7</sup> Los países receptores de remesas analizados son Bolivia, Colombia y Ecuador.

El monto total de remesas enviadas a ALC cada año está sujeto a la situación económica de los países donde residen los migrantes originarios de la región, lo que determina sus posibilidades de obtener empleo y generar ingresos. A continuación se analizan las tasas de empleo y desempleo en los dos principales países de acogida, así como la evolución de los salarios de los migrantes en tales economías, los cuales son indicadores que explican en gran medida el comportamiento de los envíos de remesas a la región.

**Estados Unidos.** La crisis económica de 2008-2009 propició una disminución de la demanda de trabajo en Estados Unidos de la población migrante proveniente de ALC, principalmente en sectores tales como construcción y manufactura<sup>8</sup>. A partir de 2010 se observó una leve recuperación de la demanda laboral, misma que cobró fuerza en 2012<sup>9</sup>. Dicha mejora se mantuvo en 2013 aunque fue menos vigorosa, de manera que dicho empleo creció a una tasa promedio interanual de 2,9%, que resultó menor que la registrada el año previo. Para 2013, se calcula que la fuerza laboral total de los migrantes de ALC en Estados Unidos alcanzó los 13,8 millones, de los cuales 90,9% estaba empleado y el restante 9,1% en situación de desempleo<sup>10</sup>.

El número de migrantes de ALC en Estados Unidos desempleados en 2013 disminuyó a una tasa anual promedio de -10,2% respecto a los valores del año anterior, lo que también muestra una mejoría en el mercado laboral de este país de acogida.

---

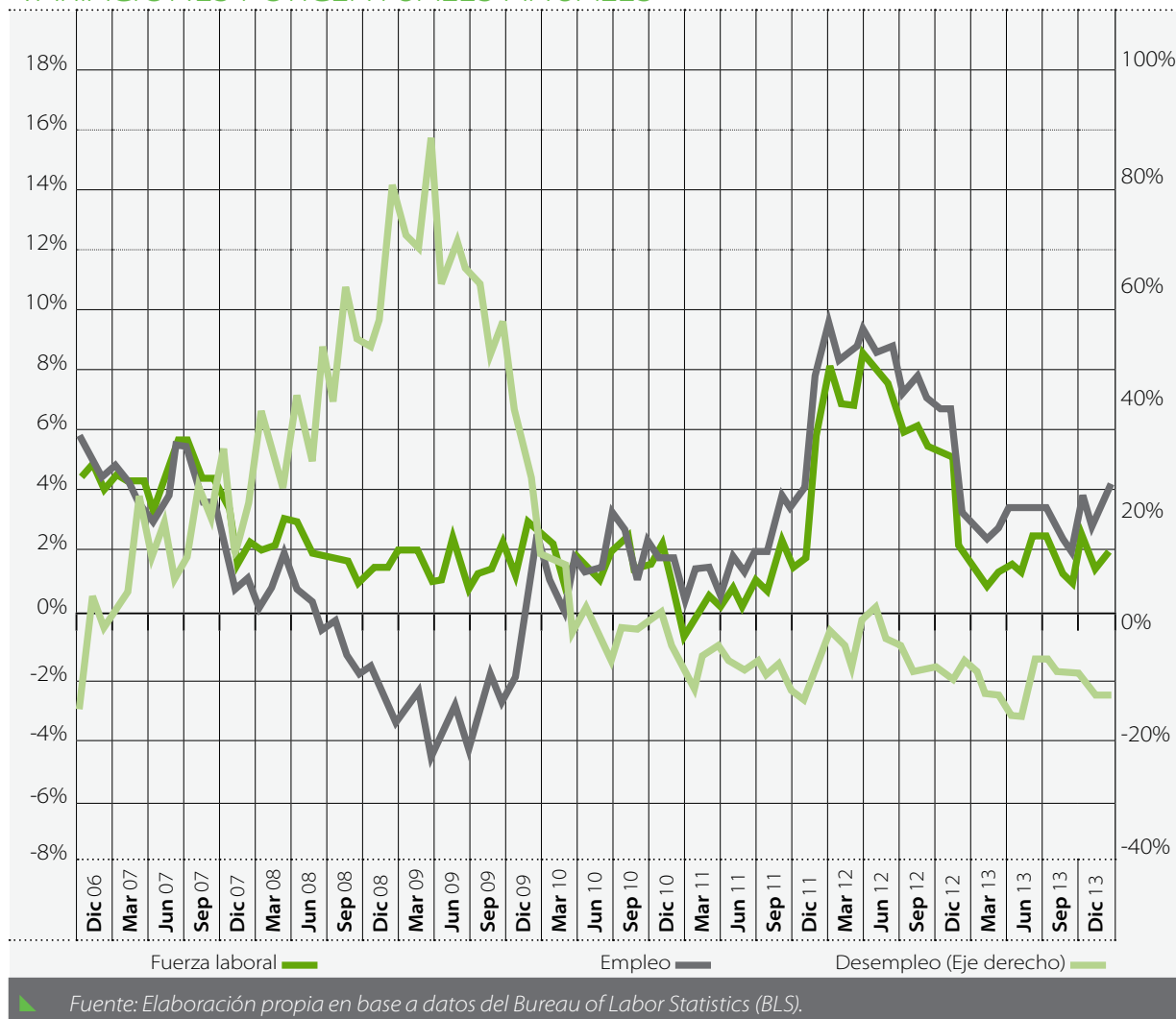
<sup>8</sup> "Panorama de la fuerza laboral Latina", Departamento de Trabajo de Estados Unidos, Washington, D.C., 2012.

<sup>9</sup> De acuerdo al reporte "Panorama de la fuerza laboral Latina" del Departamento de Trabajo de Estados Unidos, entre los sectores que contribuyeron a la mejora en la demanda laboral de la población latina en Estados Unidos en este periodo se encuentran el comercio al por menor y negocios de servicios profesionales, los cuales representan una fuente importante de empleo para esta población.

<sup>10</sup> Datos de la *Current Population Survey* de la Oficina de Censos de Estados Unidos.

## GRÁFICA 7: EMPLEO Y FUERZA DE TRABAJO LATINOAMERICANA EN ESTADOS UNIDOS (2007-2013)

### VARIACIONES PORCENTUALES ANUALES



En general previo a la crisis económica, en Estados Unidos la evolución del empleo así como de la fuerza de trabajo (población en edad laboral tanto ocupada como desempleada) de los migrantes de origen latinoamericano y del Caribe había seguido un patrón de comportamiento semejante, implicando que dicho flujo migratorio respondía a la demanda de trabajo en ese país. No obstante, en 2008 y 2009, los años de mayor profundidad de la crisis económica, la referida correspondencia entre el empleo en Estados Unidos y fuerza de trabajo de migrantes de ALC se rompió, al agravarse el desempleo de ese grupo migratorio, mientras que su fuerza de trabajo permaneció relativamente sin cambio en espera de que la economía se recuperara. A partir de 2010, el patrón referido entre el empleo y la fuerza de trabajo de los migrantes de ALC tendió a restablecerse pero con menor intensidad, dado que el aumento del empleo fue más significativo que el de la fuerza de trabajo, lo que permitió absorber a muchos de los migrantes que estaban desempleados.

En 2013 en Estados Unidos mejoraron los niveles de empleo de los trabajadores migrantes provenientes de las distintas regiones de ALC, con respecto al año anterior. No obstante, dicha mejoría fue más significativa en el caso de los migrantes provenientes de Centroamérica y el Caribe con alzas anuales de 8,0% y 8,9%, respectivamente, lo cual puede estar en parte vinculado al mayor

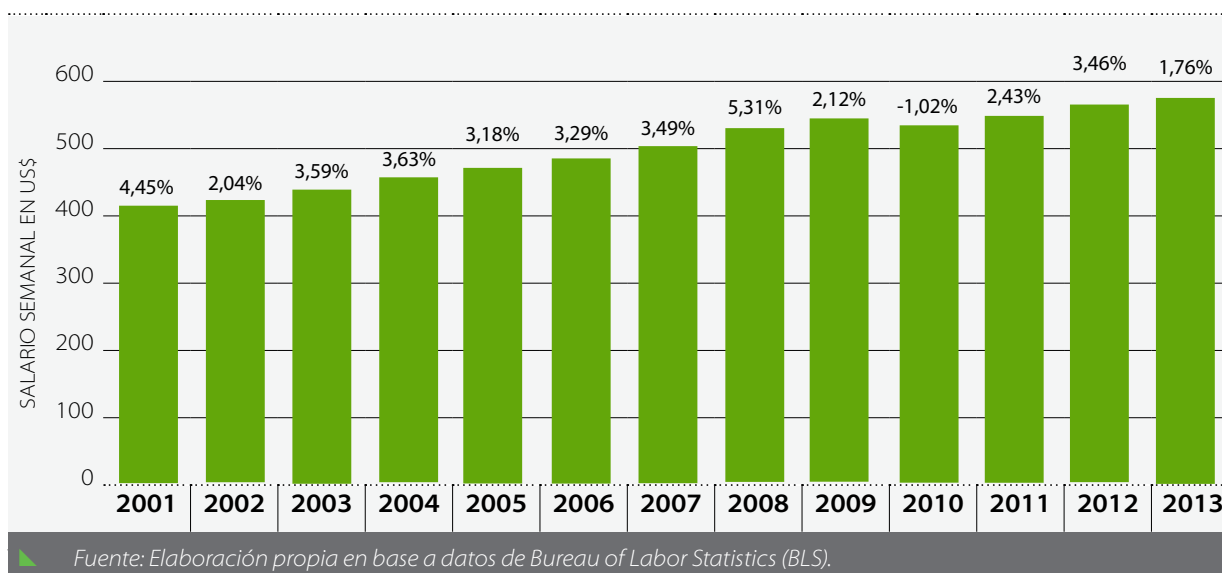


flujo migratorio proveniente de Centroamérica y el Caribe. En 2013, el flujo de personas originarias de Centroamérica y el Caribe a Estados Unidos aumentó 0,6% y 7,3%, respectivamente.

Por tercer año consecutivo, en 2013 el salario promedio de los trabajadores latinoamericanos y del Caribe en Estados Unidos tendió al alza, ubicándose al cierre de ese año en dólares corrientes en US\$578 por semana. No obstante, dicho aumento anual fue de sólo 1,8%, tasa menor a las observadas en los dos años anteriores.

Esta leve mejoría en la remuneración media en Estados Unidos en 2013, sumada al flujo migratorio positivo proveniente de Centroamérica y el Caribe, explican el incremento de las remesas en estas subregiones. Por otra parte, a pesar del leve crecimiento en las remuneraciones, el flujo migratorio negativo de México fue un factor importante para explicar la disminución de las remesas que recibieron las familias mexicanas ese mismo año.

### GRÁFICA 8: SALARIO SEMANAL PROMEDIO DE TRABAJADORES DE AMÉRICA LATINA Y DEL CARIBE EN ESTADOS UNIDOS (2001-2013) DÓLARES Y VARIACIONES PORCENTUALES ANUALES

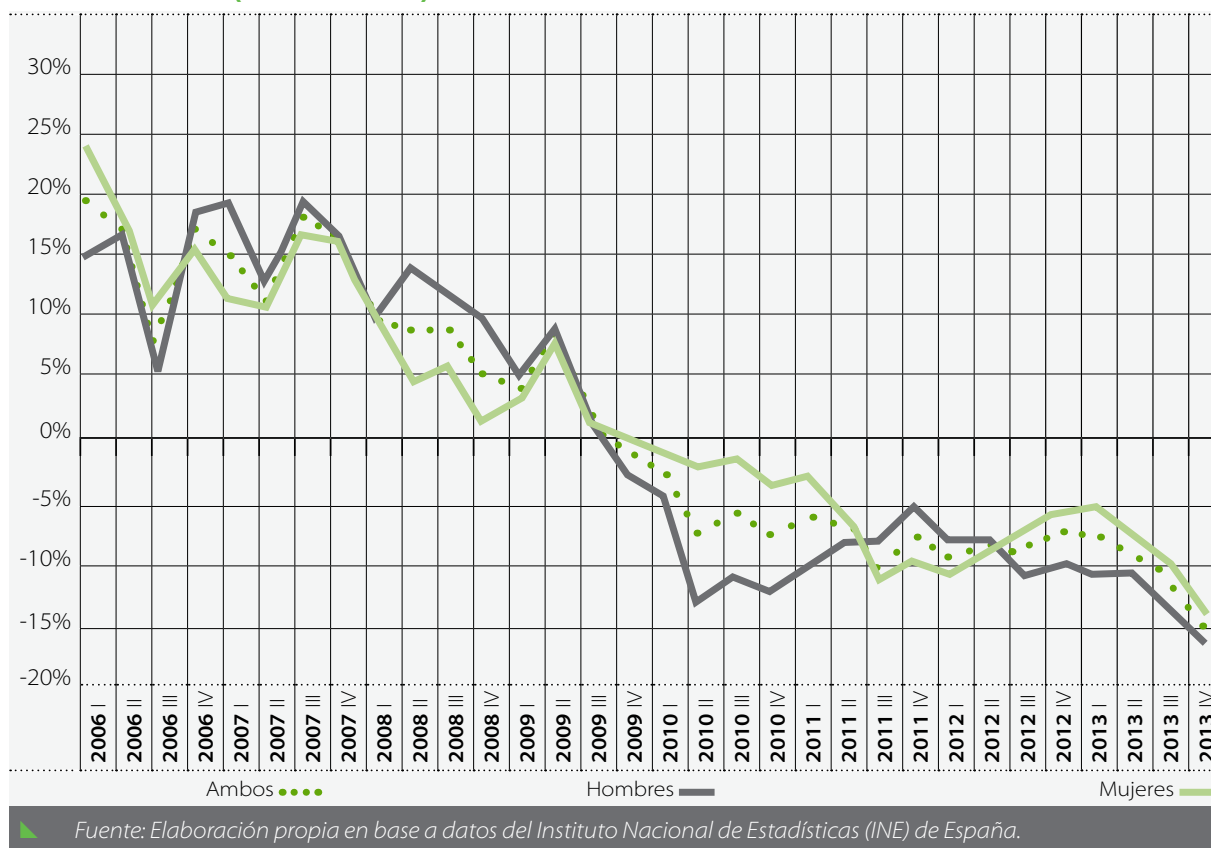


La información ya disponible para el primer bimestre de 2014 sobre la evolución del empleo y las remuneraciones en Estados Unidos de los trabajadores migrantes de ALC sugieren que ese año aumentaría moderadamente el ingreso de remesas en México y, de manera más significativa, el del conjunto de países de Centroamérica y el Caribe.

**España.** No obstante la situación económica que ha atravesado España en los últimos años, misma que comenzó a revertirse hacia finales de 2013, este país se mantiene como la segunda fuente más importante de remesas enviadas a ALC, particularmente en el caso de los países andinos. Para 2013, se calcula que la fuerza laboral total de los migrantes de ALC en España alcanzó los 985 mil, de los cuales 64,7% estaba empleado y el restante 35,3% en situación de desempleo<sup>11</sup>.

<sup>11</sup> Datos del Instituto Nacional de Estadísticas (INE) de España.

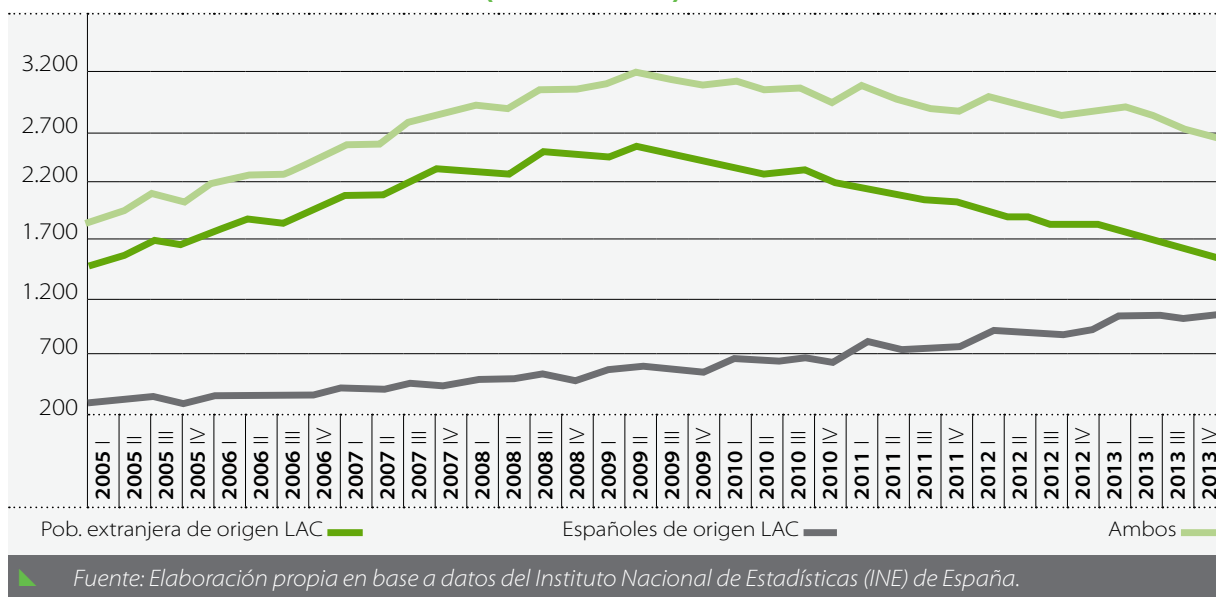
## GRÁFICA 9: POBLACIÓN DE AMÉRICA LATINA Y EL CARIBE EN ESPAÑA (2006-2013) TASA DE CRECIMIENTO INTERANUAL



Desde mediados de 2009, en España la variación anual de la población migrante proveniente de ALC ha sido negativa y en 2013 esta tendencia se acentuó al alcanzar una tasa anual de -11%, que superó a la registrada en 2009, de -9%. La referida tasa en 2013 fue mayor en el caso de los hombres (-12,9%) que de las mujeres (-9,5%). Sin embargo, no es posible vincular esta disminución únicamente al retorno de migrantes, ya que también deben considerarse el incremento en los casos en los que los migrantes obtuvieron la nacionalidad en ese país y dejaron de ser considerados extranjeros en las estadísticas migratorias españolas, tal como lo sugiere la Gráfica 9.

Los datos sobre los migrantes de ALC en España, así como los de aquellos migrantes de la región que se convierten en ciudadanos de ese país, indican que a partir de la crisis del 2009 los migrantes buscaron acelerar su proceso de nacionalización, probablemente con el propósito de asegurar su estadia en ese país y de mejorar sus ingresos. En este sentido, pese a que las estadísticas españolas para 2013 registran una contracción anual del -11% en el flujo migratorio proveniente de ALC, si se considera que en este mismo periodo hubo una tasa de crecimiento anual de 11,5% entre los migrantes nacionalizados españoles procedentes de ALC, se concluye que la disminución neta en el flujo migratorio fue de sólo -3,9% en 2013, superior a la observada en el año inmediatamente anterior, cuando alcanzó -2,0%.

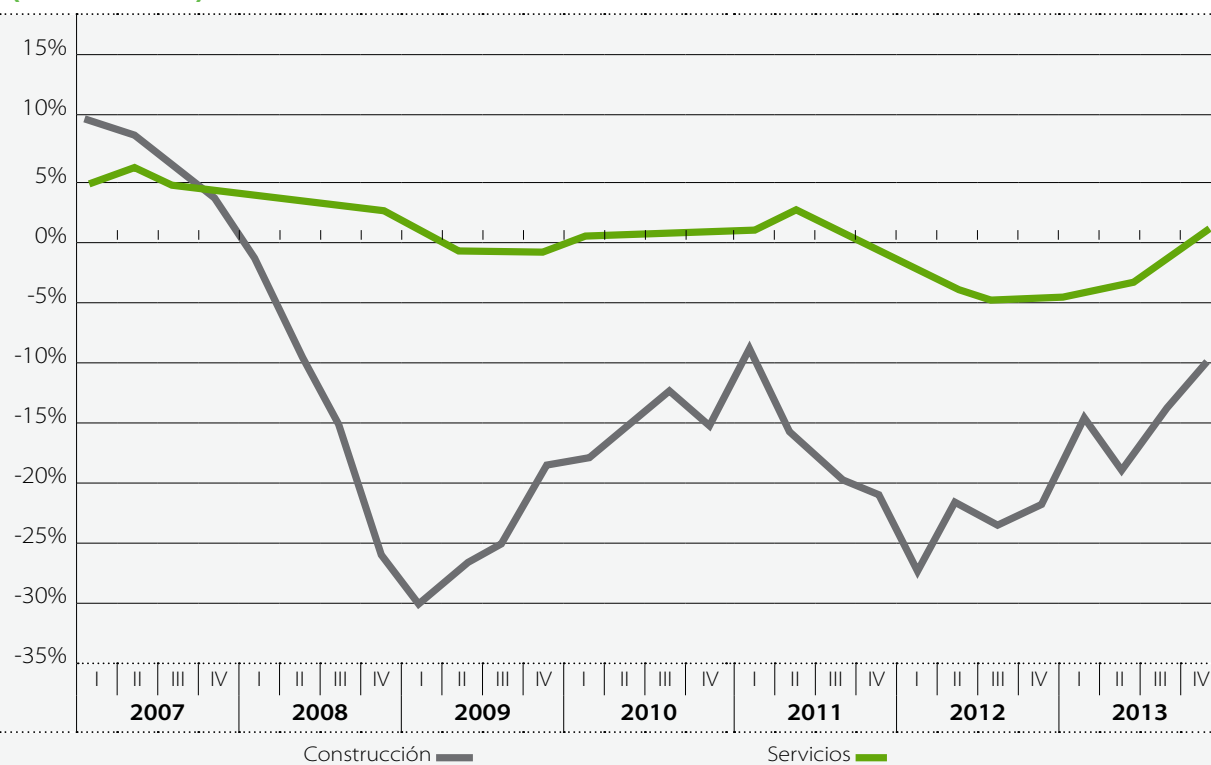
## GRÁFICA 10: POBLACIÓN DE ORIGEN LATINOAMERICANO Y DEL CARIBE EN ESPAÑA (2006-2013) EN MILES DE PERSONAS



Como se mencionó anteriormente, los flujos migratorios responden en parte a las circunstancias económicas y del mercado laboral en el país anfitrión. En este sentido, la migración de latinoamericanos y caribeños hacia España está íntimamente ligada a las condiciones del mercado laboral, en especial en los sectores que constituyen la principal fuente de empleo para la mayor parte de los migrantes; construcción, en el caso de los migrantes hombres, y servicios, para la migración femenina.

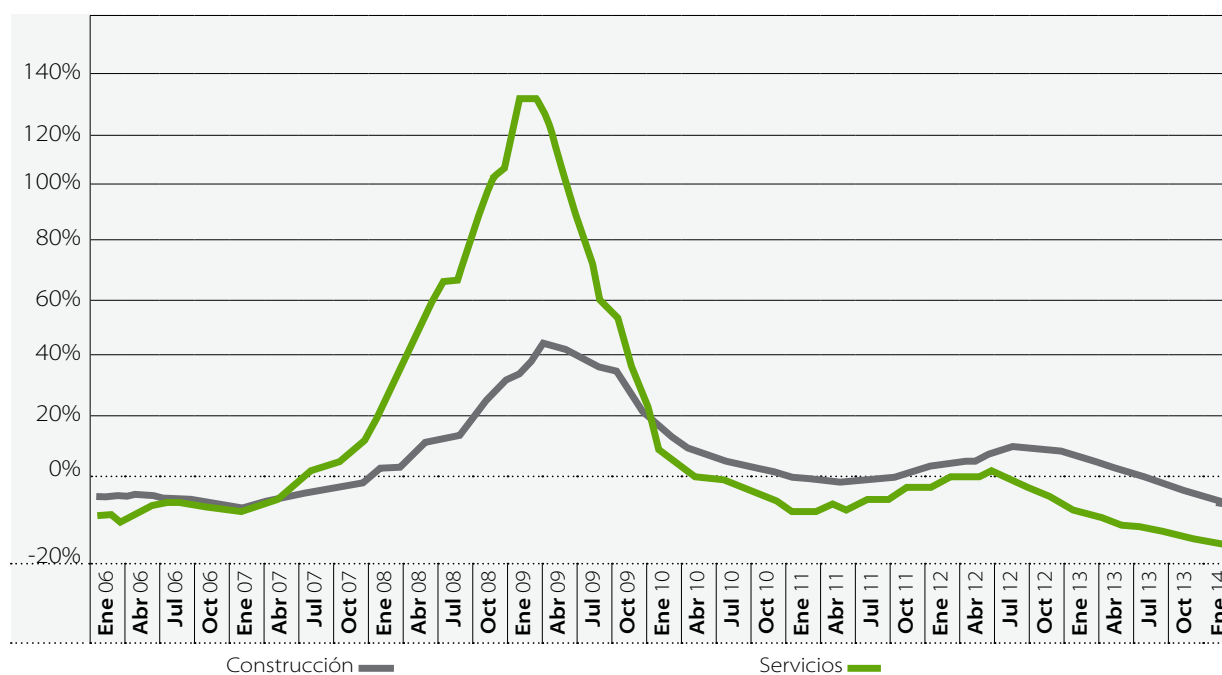
Desde 2008, el sector de la construcción ha mostrado caídas cada año en las tasas de empleo. En 2013 la reducción en su tasa de crecimiento de empleo fue de -14%, aún negativa pero menor a la observada en 2012. La disminución en la demanda de mano de obra en este sector representó un desincentivo para los hombres de ALC de migrar hacia España en 2013. Con esta menor migración se redujo la velocidad a la que venía creciendo el desempleo en esta área, pero aún presentó tasas positivas que en promedio alcanzaron 6,6% durante el año. En el último mes de 2013 y los primeros dos meses de 2014 ya se observaron disminuciones en el desempleo con tasas de crecimiento negativas, lo cual podría ser indicio de un proceso de recuperación en este sector.

**GRÁFICA 11: EMPLEO EN ESPAÑA POR SECTOR ECONÓMICO (2007-2013) TASA DE CRECIMIENTO INTERANUAL**



Fuente: Elaboración propia en base a datos del Banco de España.

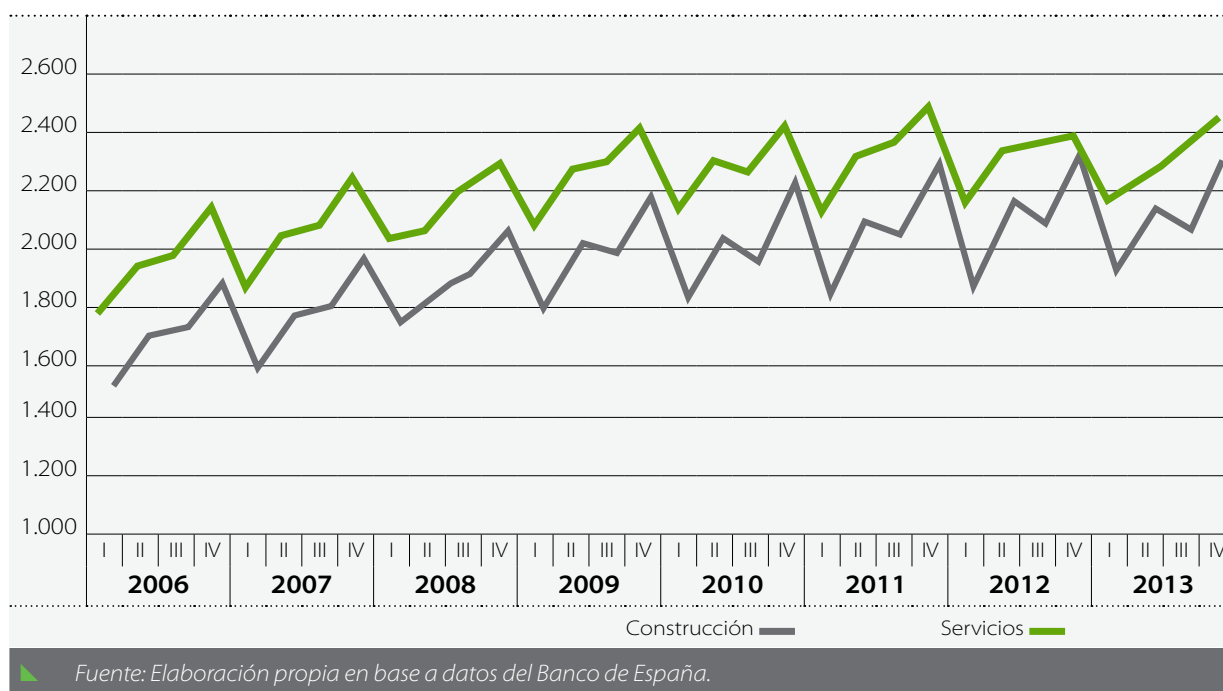
**GRÁFICA 12: DESEMPLEO EN ESPAÑA POR SECTOR ECONÓMICO (2006-2013) TASA DE CRECIMIENTO INTERANUAL**



Fuente: Elaboración propia en base a datos del Banco de España.

El sector servicios parece mantenerse un poco más estable, con una tasa de caída del empleo en servicios que en promedio alcanzó -2,7% en 2013, mucho menor a la observada en el sector de la construcción. Adicionalmente, se observó que estas tasas de contracción fueron disminuyendo de velocidad durante el año hasta llegar a cerrar el 2013 con una tasa cercana al cero por ciento. Todo esto contribuyó a que la variación anual de la población migrante de mujeres proveniente de ALC en España decreciera menos que la de los hombres. Esta mejoría también se observa en la tasa de desempleo negativa de -9,6% observada para 2013, lo que confirma la recuperación más rápida de este sector frente a otros, como el de la construcción.

### GRÁFICA 13: SALARIO MENSUAL EN ESPAÑA POR SECTOR ECONÓMICO (2006-2013) EUROS POR MES



El salario mensual en España de los sectores de construcción y servicios durante 2013 no mostró variaciones con respecto a los valores de 2012. Por lo tanto, la caída en las remesas que reciben los países de la región provenientes de España, especialmente los andinos, podría ser atribuida a la disminución de migrantes en este país de acogida, migración que parece mostrará signos de estabilización en el próximo año.

# PARTE TRES

EL EFECTO  
DE LA SITUACIÓN  
ECONÓMICA  
DE LOS PAÍSES  
RECEPTORES  
EN EL INGRESO  
DE REMESAS

Si bien la situación económica en los países de envío es determinante para establecer el ingreso y, por tanto, las posibilidades que tiene el migrante para enviar remesas a su país de origen, existen otros factores que también contribuyen a definir el monto de remesas que ellos enviarán a sus familiares en el país receptor. Entre estos, uno de los más importantes es el valor de la remesa recibida, que en términos reales determina la capacidad de compra que tiene los familiares que reciben estos recursos. Por otra parte, otros factores como el crecimiento económico del país de recepción de las remesas, también influyen en el monto enviado, ya que estos recursos normalmente están destinados a completar o suplir las deficiencias que presenta el ingreso de las familias que los reciben.

**Valor de la remesa recibida.** Los recursos que envían periódicamente los migrantes a sus hogares son utilizados principalmente para cubrir los gastos corrientes de sus familiares. Por lo tanto, para ellos es muy importante al menos conservar el valor de la remesa para mantener su poder de compra. Entre los factores que afectan el valor de las remesas recibidas se encuentran, por un lado, el tipo de cambio entre la moneda local y del país de envío, y, por otro lado, la evolución de los precios de los productos y servicios que deben adquirir con estos recursos, es decir, el nivel de inflación.

Durante 2013, las monedas locales en los países de ALC perdieron valor frente al dólar en un promedio regional de aproximadamente -2%<sup>12</sup>, pérdida menor a la registrada un año atrás. Desagregando a la región en bloques, se observa que tanto Centroamérica como el Caribe y Sudamérica registraron depreciaciones de sus monedas. Por el contrario, la moneda de México se apreció en 2,9%. La depreciación observada en ALC permitió a los receptores de remesas de la mayoría de países de la región obtener una mayor cantidad de moneda local por los recursos recibidos, lo que mejoró su poder de compra y se reflejó en un incremento en el flujo total de remesas a ALC de 2,1% en términos de la moneda local. Sin embargo, en países como México, Costa Rica y Bolivia, donde la moneda se apreció, hubo pérdidas de valor por los recursos recibidos.

Las ganancias en el valor de las remesas en moneda local, derivadas de la depreciación que experimentaron la mayor parte de los países ALC, fueron compensadas en parte con las pérdidas de valor generadas por la inflación. Aún así, en términos reales, el poder de compra de los beneficiarios de remesas en casi todos los países se vio fortalecido. De esta forma, Sudamérica tuvo una ganancia de 3,0% en el poder de compra de los flujos de remesas que recibió; la región andina de 0,8%; Centroamérica de 3,3%; y el Caribe de 3,3%. Solamente en el caso de México se observa que tanto la apreciación de la moneda como la inflación afectaron aún más la caída en los flujos de remesas, dejando una pérdida en el valor de compra en moneda local de las remesas recibidas en 2013 de -10,1%. Esto afectó el resultado regional dada la importancia que tienen las remesas que recibe México en los flujos totales enviados a la región, dejando una pérdida de valor a nivel de ALC de -1,5% para 2013.

---

<sup>12</sup> Los datos regionales y subregionales se calcularon ponderando las variaciones del valor de las remesas en moneda local en cada país, con relación a cada una de las participaciones en los flujos de remesas regionales y subregionales.

## CUADRO 1: EFECTO DEL TIPO DE CAMBIO E INFLACIÓN EN LAS REMESAS (2012-2013) MILLONES DE DÓLARES Y TASAS DE CRECIMIENTO INTERANUALES

	REMESAS EN 2013 (MILLONES DE US\$)	TASAS DE CRECIMIENTO: 2012-2013 (1)		
		REMESAS EN US\$	EN MONEDA LOCAL	EN MONEDA LOCAL Y AJUSTADO POR INFLACIÓN
<b>SUDAMÉRICA</b>	16.278	-1,5%	5,1%	3,0%
ARGENTINA	1.078	8,8%	31,2%	18,2%
BOLIVIA	1.182	8,0%	7,6%	1,7%
BRASIL	1.623	-18,4%	-5,8%	15,4%
CHILE	923	2,3%	5,0%	3,2%
COLOMBIA	4.071	0,0%	4,4%	2,3%
ECUADOR	2.450	-0,1%	-0,1%	-2,7%
GUYANA	415	2,5%	3,7%	1,9%
PARAGUAY	743	-7,6%	-10,2%	-12,5%
PERÚ	2.707	-2,6%	0,5%	-2,2%
SURINAM	118	4,4%	4,4%	4,4%
URUGUAY	133	8,1%	9,3%	0,6%
VENEZUELA	836	4,1%	46,8%	10,4%
<b>CENTROAMÉRICA (2)</b>	14.871	5,4%	7,1%	3,3%
BELICE	120	7,1%	11,5%	11,2%
COSTA RICA	561	6,5%	6,0%	0,7%
EL SALVADOR	3.969	1,5%	1,5%	0,7%
GUATEMALA	5.104	6,7%	7,7%	3,2%
HONDURAS	3.121	7,8%	12,4%	6,9%
NICARAGUA	1.202	4,3%	9,2%	2,0%
PANAMÁ	794	9,2%	9,2%	5,1%
<b>CARIBE (3)</b>	8.519	3,0%	8,9%	3,3%
REP. DOMINICANA	3.333	5,5%	12,3%	7,2%
HAÍTÍ	2.017	1,5%	1,5%	-4,0%
JAMAICA	2.065	1,3%	14,7%	5,3%
TRINIDAD Y TOBAGO	131	1,6%	1,7%	1,7%
<b>MÉXICO</b>	<b>21.583</b>	<b>-3,8%</b>	<b>-6,7%</b>	<b>-10,1%</b>
MÉXICO	21.583	-3,8%	-6,7%	-10,1%
<b>LAC</b>	<b>61.251</b>	<b>0,0%</b>	<b>1,9%</b>	<b>-1,5%</b>

▲ Fuente: Elaboración propia en base a datos de los bancos centrales y estimaciones del FOMIN.

### Notas:

- (1) Los agregados subregionales fueron calculados ponderando las variaciones individuales respecto a su participación en los subtotales de remesas.
- (2) Los datos de 2012 para Panamá y Costa Rica reflejan ajustes a las estimaciones previas.
- (3) El total de la región del Caribe incluye además otros montos agregados de países de esta área geográfica.

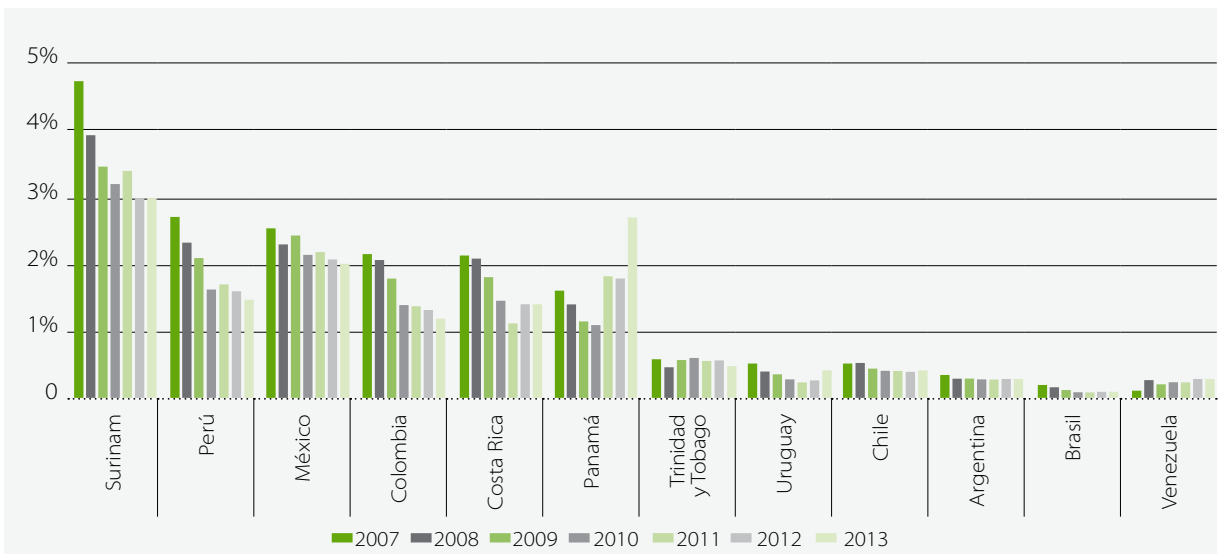
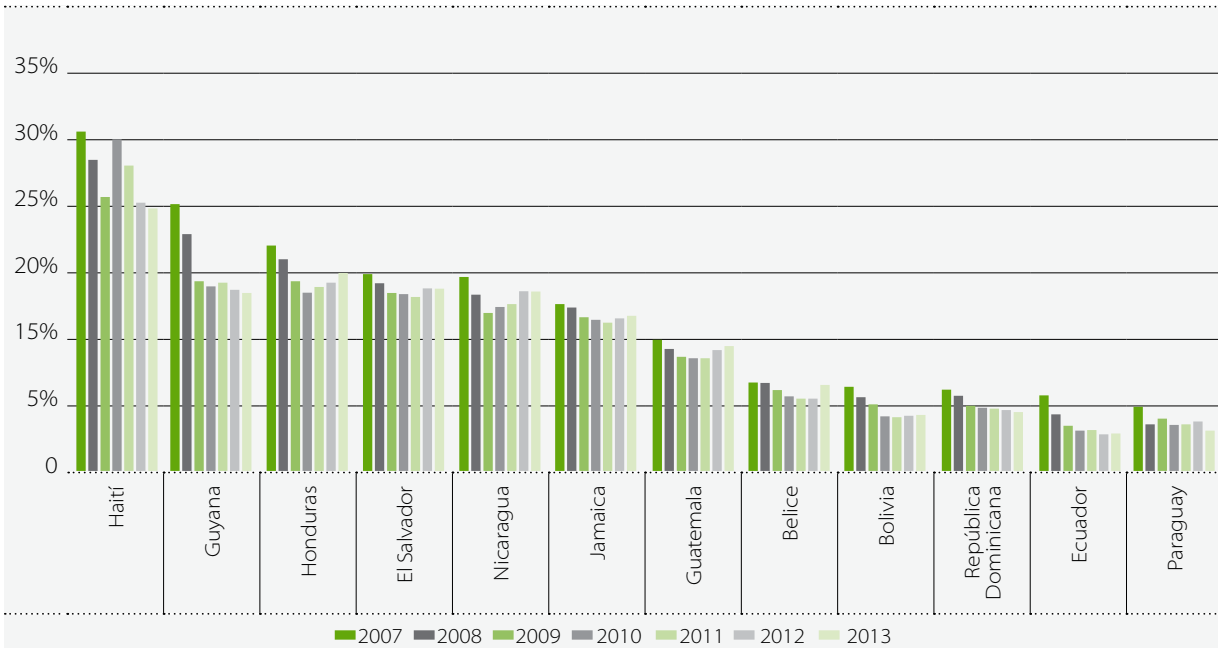


**Crecimiento económico de los países receptores.** Un factor importante para migrar es el crecimiento en los países de origen del migrante y con ello las oportunidades laborales. A medida que las condiciones en los países receptores de remesas mejoran, los habitantes tienen menos incentivos para migrar e incluso, si las condiciones son muy buenas, surgen incentivos para el retorno de los migrantes en algunos casos.

En este sentido, el alza en las tasas de empleo desde 2010 en países tales como de México y Brasil ha propiciado, entre otros factores, que un grupo importante de migrantes provenientes de estos países decidiera volver a su lugar de origen, lo que explica en cierta medida la caída en las remesas que han recibido estos países desde la crisis.

Por otra parte, después de la crisis varios países centroamericanos como El Salvador, Honduras y Guatemala, también mostraron una leve recuperación en el crecimiento de su producto. Sin embargo, este no fue incentivo suficiente para que los migrantes decidieran regresar a su país de origen, lo cual es consistente con la menor caída en las remesas que recibió Centroamérica posterior a la crisis y la mayor velocidad en su recuperación en los años subsiguientes. Incluso el crecimiento en los flujos de remesas hacia los países centroamericanos ha sido mayor que el observado en los demás países de la región, y además, tal como se observa en la Gráfica 13, en los últimos años estos flujos han ido ganando mayor relevancia frente al PIB de estos países.

## GRÁFICA 14: REMESAS A AMÉRICA LATINA Y EL CARIBE (2007-2013) PORCENTAJE DEL PIB



Fuente: Elaboración propia en base a estimaciones del FOMIN, datos de bancos centrales y estimaciones del Fondo Monetario Internacional (FMI).

Pese a que los flujos de remesas a nivel regional aún no recuperan sus niveles previos a la crisis económica de 2008-2009, para países como Haití, Guyana, Honduras, El Salvador, Nicaragua, Jamaica y Guatemala estos flujos aún representan más de 10% del PIB, mientras que para la mitad de los países latinoamericanos y del Caribe más del 5% del PIB, lo que demuestra su importancia para las economías en la región.

Asimismo, a nivel microeconómico estos flujos representan una fuente importante de ingresos para las millones de familias que reciben estas transferencias en la región, incluso en aquellas economías con PIB más altos. El ingreso de remesas ha permitido a muchas familias alcanzar un nivel de vida más elevado, mediante el financiamiento de su gasto en bienes de consumo, educación, salud, vivienda y, en algunos casos, también de inversión en pequeños negocios familiares. Tal como se demuestra en el análisis realizado en el corredor Nicaragua-Costa Rica, sin este flujo regular de recursos muchas familias receptoras caerían por debajo de la línea de pobreza<sup>13</sup>.

---

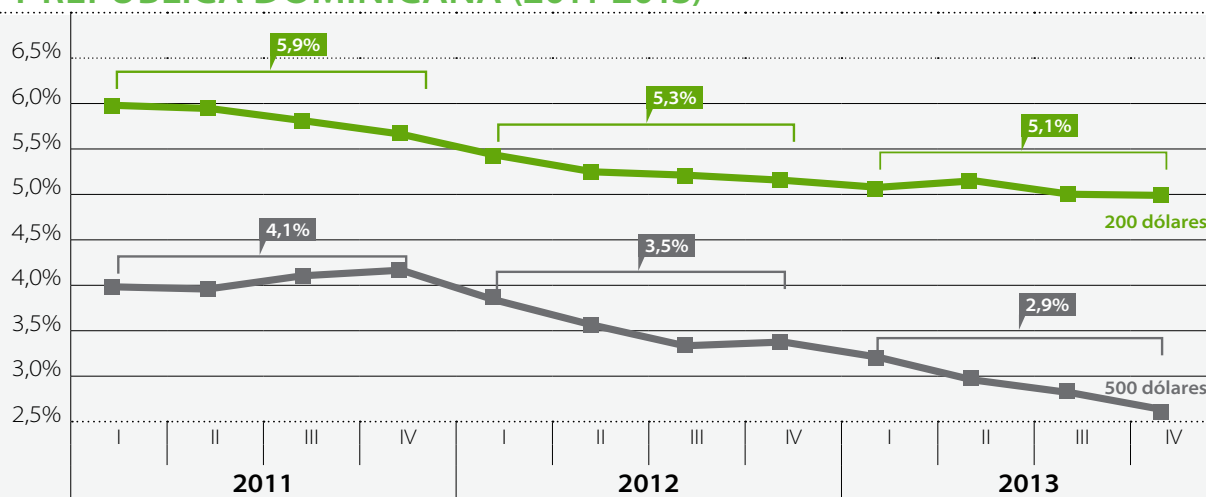
<sup>13</sup> Monge González, R., Céspedes Torres, O., Vargas Aguilar, J. "Remesas Sur-Sur: Importancia del corredor. Costa Rica-Nicaragua". 2009.

## EVOLUCIÓN DEL MERCADO DE REMESAS

### A. COSTOS

Al estudiar la evolución de los costos de envío de remesas en el corredor entre Estados Unidos y los países de Centroamérica y República Dominicana y de Costa Rica a Nicaragua, utilizando la base de datos de Envía Centroamérica<sup>14</sup>, se observa que el costo de las remesas en 2013 volvió a mostrar una baja respecto a los valores observados en el año anterior. Los costos para las remesas de menor valor (US\$200), mostraron una disminución de -3,9% con relación a los costos de 2012, alcanzando los US\$10,14 en promedio, representando 5,1% de US\$200 enviados.

#### COSTO PORCENTUAL PROMEDIO DE LAS REMESAS ENVIADAS DESDE ESTADOS UNIDOS A LOS PAÍSES DE CENTROAMÉRICA Y REPÚBLICA DOMINICANA (2011-2013)



Fuente: Elaboración propia en base a la base de datos Envía Centroamérica.

Por otra parte los costos de las remesas de valor medio (US\$500) mostraron una disminución todavía mayor, alcanzando -17,8%, menor al costo de 2012. De acuerdo a la información recabada por Envía Centroamérica, la caída en el costo del envío de remesas de valor medio respondería, entre otros factores, a cambios en la estratificación de costos por parte de distintos operadores, quienes en los últimos años incluyeron un nuevo segmento de costos<sup>15</sup> para las remesas de entre US\$201 y US\$500, lo que permitió una reducción de costos para la mayor parte de las remesas enviadas a estos países, cuyos valores promedios suelen rondar los US\$300. Dada la disminución antes mencionada, los costos para el envío de US\$500 alcanzó US\$14,5 en promedio, representando 2,9% de US\$500 enviados.

<sup>14</sup> Envía Centroamérica es una herramienta para consulta de los precios de las remesas, desarrollada y administrada por el Centro de Estudios Monetarios Latinoamericanos (CEMLA) con co-financiamiento del FOMIN y colaboración del Banco Mundial. Se puede acceder vía: <http://www.enviacentroamerica.org>.

<sup>15</sup> Antes de este cambio, muchos operadores del mercado de remesas trabajaban con costos segmentados: uno para remesas entre 0 y US\$200 y otro para remesas de US\$201 hasta US\$1.000.

## B. OPERADORES DEL MERCADO

Usando información parcial disponible a la fecha de algunos bancos centrales de la región<sup>16</sup>, en general se observa que los principales pagadores de remesas en los países de destino son las instituciones financieras, incluyendo no bancarias, así como empresas de transferencias de dinero. La participación de estos pagadores varía en cada país y está influenciada, entre otros aspectos, por los mecanismos utilizados en el país de envío.

Se observa que para aquellas subregiones cuyas remesas provienen principalmente de Estados Unidos, estas tienen un mercado de pago de remesas con una mayor participación de las empresas de transferencia de dinero, mientras que aquellos países cuyas remesas también provienen de Europa, como es el caso de los países andinos, tienen una mayor participación de los bancos como pagadores.

La información sobre el tipo de operadores del mercado de captura y pago de remesas es muy importante para la elaboración e implementación de políticas y estrategias de negocios adecuadas que permitan incrementar los beneficios de estos flujos, incluyendo aquellos derivados de una mayor inclusión financiera de los emisores y receptores. Sin embargo, a la fecha la información disponible al respecto es recopilada únicamente por algunos de los bancos centrales de la región y son aún menos los bancos que la hacen pública.

## C. INSTRUMENTOS DE PAGO

A medida que el sector de servicios de remesas ha ido evolucionando, se han ido incrementando las opciones para el envío y recepción de estos montos de dinero; entre ellos los más comunes incluyen el envío de remesas en efectivo, a partir de transferencias desde una cuenta bancaria, o utilizando tarjetas de crédito, débito y prepago, para ser recibidas en instrumentos similares.

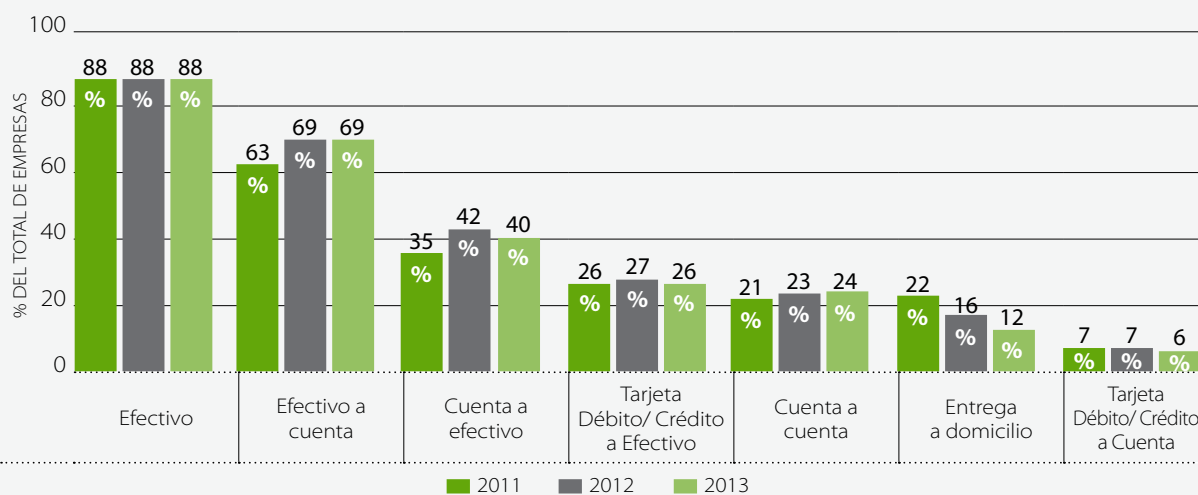
Utilizando la información disponible de la base de datos de Envía Centroamérica, que podría ayudar a entender el comportamiento de toda la región, se observa que prácticamente todos los operadores del mercado ofrecen servicios de efectivo a efectivo<sup>17</sup>. Algunos operadores en el país de envío únicamente realizan operaciones de remesas para sus propios clientes, y por lo tanto sólo tienen servicios de cuenta a efectivo o a otras modalidades. En otros casos algunos pagadores en el destino sólo pagan las remesas como abono en cuenta, independiente de la forma como fueron capturadas. Por lo tanto sólo en estos casos, que son muy pocos (14%), los operadores no ofrecen el servicio de efectivo a efectivo.

---

<sup>16</sup> Información compartida por cinco países de América Latina y el Caribe.

<sup>17</sup> Esto es consistente con la utilización de instrumentos de pagos en países receptores de remesas como Colombia, donde según el Banco de la República en el 2013, 76,11% de las remesas fue pagado en efectivo en ventanilla, mientras que 23,88% fue abonado directamente en cuentas corrientes o de ahorro.

## OFERTA DE SERVICIOS DE EMPRESAS DE REMESAS PARA ENVÍOS DESDE ESTADOS UNIDOS A LOS PAÍSES DE CENTROAMÉRICA Y REPÚBLICA DOMINICANA COMO PORCENTAJES DEL TOTAL DE EMPRESAS (2011-2013)



Fuente: Elaboración propia en base a la base de datos de Envía Centroamérica.

Los servicios de captura de fondos ofrecidos utilizando tarjetas de crédito o débito no han sufrido cambios en los últimos años y se mantienen en niveles similares de oferta, siendo más frecuentes aquellos servicios de captura mediante las tarjetas de crédito o débito y que se paga en efectivo, que aquellos en que se realizan con abono en cuenta del beneficiario. La oferta de servicios que sí ha crecido en los últimos años es la que involucra la captura a partir de una cuenta y el pago a una cuenta bancaria del beneficiario. El incremento en el uso de este tipo de servicios podría brindar mayores oportunidades a los emisores y receptores de remesas de acumular activos y acceder a otros servicios y productos financieros, permitiendo a las familias que envían y reciben estos flujos realizar inversiones y responder a situaciones imprevistas en el futuro.

Finalmente, los servicios de entrega a domicilio, modalidad principalmente utilizada en la República Dominicana, han perdido relevancia en los últimos años, especialmente por los riesgos y costos que implica, volviéndolos cada vez menos atractivos para los oferentes del mercado.

Para complementar este análisis, es importante entender y cuantificar los instrumentos de pago que son utilizados por los clientes. Sin embargo, actualmente la información que reciben los compiladores de esta información en la región hace prácticamente imposible determinar el tipo de instrumento utilizado para el pago. Esto se debe, entre otros factores, a la falta de consenso sobre la clasificación de los instrumentos de pago ya que cada país utiliza una clasificación propia, lo que impide la comparación internacional de estos datos.

Además, la información de remesas que las empresas pagadoras reportan a los compiladores no necesariamente detalla cómo fueron éstas pagadas, si con un abono en cuenta, o a una tarjeta de crédito, débito o prepago. La información reportada es recogida de los sistemas de pago de remesas de cada pagador, los cuales no siempre están completamente integrados con sus demás sistemas. De igual manera, en muchos casos cuando la remesa debe ser pagada con abono en cuenta o en una tarjeta, los pagadores suelen realizar dos operaciones, una que registra el pago y otra que establece el depósito a cuenta o a una tarjeta, por lo tanto, se pierde la relación entre estas dos operaciones.

# CONCLUSIONES Y PERSPECTIVAS PARA 2014

A pesar de las caídas en las tasas de envío de remesas observadas en los primeros dos trimestres de 2013 para México, el Caribe y Sudamérica, el flujo total de remesas recibido en ALC ese año se mantuvo al mismo nivel registrado en 2012. Este total es consistente con la tendencia de estabilización de estos flujos observada a partir de 2011 y la recuperación de las economías de los países de acogida de los migrantes de ALC, especialmente Estados Unidos.

A nivel subregional, dicho ingreso del exterior registró aumentos anuales para Centroamérica y el Caribe, mientras que descendió en México y Sudamérica, comportamiento relacionado con el desempeño económico y laboral en los países de emisión de estos recursos, así como los flujos migratorios desde ALC.

Las proyecciones macroeconómicas para 2014 muestran un panorama alentador a nivel global, previéndose que la economía de Estados Unidos continúe su senda de recuperación, al igual que los países europeos, aunque a un ritmo más lento<sup>18</sup>. Los datos de empleo para los migrantes de la región de ALC, tanto en Estados Unidos como en España, muestran un proceso de recuperación que hace prever también un crecimiento de las remesas que se reciben de ambos países.

Para México, se estima que en 2014 el ingreso de remesas aumentará con respecto al año anterior. De hecho, ese avance comenzó a manifestarse en los últimos meses de 2013 y en los primeros de 2014. Se espera que ese mayor ingreso se origine de un mayor ritmo de actividad económica en Estados Unidos, que podría propiciar un alza por las remuneraciones nominales y mayores niveles de empleo, especialmente en aquellos sectores que representan una fuente de empleo para los trabajadores migrantes mexicanos. Sin embargo, la mejoría esperada del ingreso de remesas en México en 2014 aún no llevará a estos flujos totales a alcanzar los niveles previos a la crisis económica.

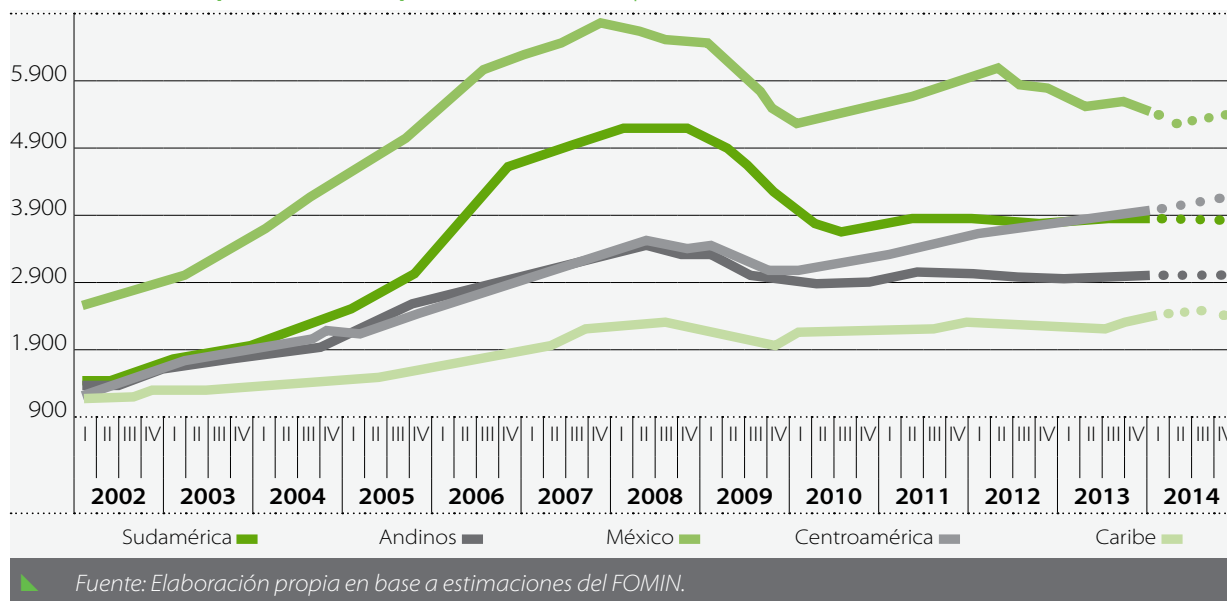
Para los países centroamericanos y caribeños, que, al igual que México, tienen como origen de remesas principalmente a Estados Unidos, se anticipa que en 2014 presenten nuevamente incrementos anuales que se originarían, entre otras razones, por aumentos en los niveles de empleo en ese país así como en ganancias adicionales en las remuneraciones nominales respectivas.

---

<sup>18</sup> Informe Macroeconómico de América Latina y el Caribe de 2014, Banco Interamericano de Desarrollo, marzo 2014.



## GRÁFICA 15: TENDENCIAS DE LAS REMESAS A AMÉRICA LATINA Y EL CARIBE (2002-2014) MILES DE US\$



Dado el mejor desempeño que se anticipa en 2014 tanto para la economía estadounidense como para la economía europea, incluyendo la española, se espera también una recuperación en los flujos totales de remesas que reciben los países sudamericanos, aunque no significativa dada la importancia de los flujos que llegan a esta subregión provenientes de España.

Durante 2014, es probable que no se observen crecimientos en las remesas intra-regionales, especialmente las sudamericanas, debido a que se prevé que algunas de estas economías, que son fuentes de envío de estas transferencias, pudieran presentar crecimientos menores a los observados en 2013. Esto impactaría adversamente los niveles de empleo y de ingreso de los migrantes en estos países vecinos, lo cual podría redundar en un estancamiento de las remesas.


Tomando en consideración las tendencias migratorias y laborales observadas en 2013 y proyecciones macroeconómicas para este año, es probable que las remesas que se reciban en ALC en 2014 alcancen una tasa anual de crecimiento de entre 5% y 7%.

Aunque en los últimos años se han dado mejoras significativas en la medición, recolección y transparencia de los flujos de remesas, queda aún un trabajo por hacer para entender mejor la evolución del mercado de remesas, incluyendo los costos de envío, la participación de los distintos operadores del lado emisor y receptor, así como las modalidades de envío e instrumentos de pago. Es importante que tanto las autoridades del sector público, sector privado, y demás actores relevantes realicen esfuerzos coordinados para continuar mejorando los datos disponibles al público para que esto redunde en beneficios para los usuarios de estos servicios, incluyendo el acceso a productos y servicios financieros de calidad que les permitan acumular activos y realizar inversiones a futuro.

## FONDO MULTILATERAL DE INVERSIONES

1300 New York Avenue, N.W., Washington, D.C. 20577

 [mifcontact@iadb.org](mailto:mifcontact@iadb.org)

 [www.facebook.com/fominbid](http://www.facebook.com/fominbid)

 [www.twitter.com/fominbid](http://www.twitter.com/fominbid)

[www.fomin.org](http://www.fomin.org)



Fondo Multilateral de Inversiones  
Miembro del Grupo BID